



Общества с ограниченной ответственностью  
«Научно-проектное и проектное объединение  
«СОЮЗСТРОЙРЕСТАВРАЦИЯ»

Юридический адрес: 190138, г. Санкт-Петербург, Московское шоссе, д. 10, тел. (812) 273-30-80  
тел./факс (812) 273-32-22 [www.soyuzstroyrest.ru](http://www.soyuzstroyrest.ru)



«УТВЕРЖДАЮ»  
Генеральный директор  
Объединение «Союзстройреставрация»

А.Е. Иванов  
16 декабря 2016г.

### А К Т

по результатам государственной историко-культурной экспертизы  
выявленного объекта культурного наследия «Жилый дом б. Е. Вольфа»,  
расположенного по адресу: Ленинградская обл., г. Выборг, ул. Крепостная,  
д. 1, с целью обоснования включения объекта в Единый государственный  
реестр объектов культурного наследия (памятников истории и культуры)  
народов Российской Федерации



г. Санкт-Петербург  
2016 г.

**Акт**  
**по результатам государственной историко-культурной экспертизы**  
**выявленного объекта культурного наследия «Жилой дом б. Е. Вольфа»,**  
**расположенного по адресу: Ленинградская обл., г. Выборг, ул.**  
**Крепостная, д. 1, с целью обоснования включения объекта в Единый**  
**государственный реестр объектов культурного наследия (памятников**  
**истории и культуры) народов Российской Федерации**

г. Выборг

16 декабря 2016 г.

Настоящая государственная историко-культурная экспертиза выполнена в период с 29 ноября 2016 года по 16 декабря 2016 года на основании Государственного контракта №45 от 29.11.2016 г. между Комитетом по культуре Ленинградской области и ООО «Научно-производственное и проектное объединение «Союзстройреставрация» (п. 28 Технического задания – приложение № 1 к Государственному контракту).

**1. Заказчик государственной историко-культурной экспертизы:**

Комитет по культуре Ленинградской области (198097, г. Санкт-Петербург, ул. Трефолева, д. 34, ИНН 7825678336).

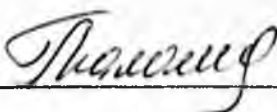
**2. Исполнитель государственной историко-культурной экспертизы:**

Общество с ограниченной ответственностью «Научно-производственное и проектное объединение «Союзстройреставрация» (ООО «НПиПО «Союзстройреставрация»; 196158, г. Санкт-Петербург, Московское шоссе, д. 10, литер А; ИНН 7810491529).

**3. Сведения об эксперте:**

**Маланичева Галина Ивановна**, образование высшее, историк, окончила в 1969 году Пермский государственный университет, стаж работы – 47 лет, должность – Председатель Центрального совета Всероссийской общественной организации «Всероссийское общество охраны памятников истории и культуры». Аттестована в качестве государственного эксперта по проведению государственной историко-культурной экспертизы (Приказ Министерства культуры РФ № 2123 от 19 декабря 2013 опубликован на официальном сайте Министерства культуры <http://mkrf.ru/ministerstvo/departament>).

Государственный эксперт



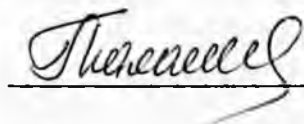
(Маланичева Г.И.)

#### **4. Ответственность эксперта:**

Настоящая государственная историко-культурная экспертиза проведена в соответствии со статьями 28, 30, 31, 32 Федерального закона от 25.06.2002 №73-ФЗ «Об объектах культурного наследия (памятника истории и культуры) народов Российской Федерации» и Положением о государственной историко-культурной экспертизе, утвержденным Постановлением Правительства Российской Федерации от 15.07.2009 г. №569

Обстоятельства, препятствующие привлечению эксперта к проведению экспертизы, либо не позволяющие ему соблюдать принципы ее проведения, установленные статьей 29 Федерального закона «Об объектах культурного наследия (памятниках истории и культуры) народов Российской Федерации» (далее – Федеральный закон №73-ФЗ), отсутствуют.

Настоящим подтверждаю, что я предупреждена об ответственности за достоверность сведений, изложенных в заключении, в соответствии с законодательством Российской Федерации, содержании которого мне известно и понятно.



Г.И. Маланичева 16 декабря 2016 г.

#### **5. Объект государственной историко-культурной экспертизы:**

- выявленный объект культурного наследия - «Жилой дом б. Е. Вольфа», расположенный по адресу: Ленинградская обл., г. Выборг, ул. Крепостная, д. 1.

- документы, обосновывающие включение выявленного объекта культурного наследия - «Жилой дом б. Е. Вольфа», расположенного по адресу: Ленинградская обл., г. Выборг, ул. Крепостная, д. 1 в Единый государственный реестр объектов культурного наследия (памятников истории и культуры) народов Российской Федерации.

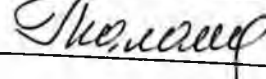
#### **6. Цель проведения государственной историко-культурной экспертизы:**

Обоснование включения выявленного объекта культурного наследия - «Жилой дом б. Е. Вольфа», расположенного по адресу: Ленинградская обл., г. Выборг, ул. Крепостная, д. 1 в Единый государственный реестр объектов культурного наследия (памятников истории и культуры) народов Российской Федерации;

#### **7. Сведения об обстоятельствах, повлиявших на процесс проведения государственной историко-культурной экспертизы:**

Отсутствуют.

#### **8. Сведения, подлежащие указанию в заключение экспертизы, проводимой в целях обоснования включения объекта в реестр, в**

Государственный эксперт  (Маланичева Г.И.)

2

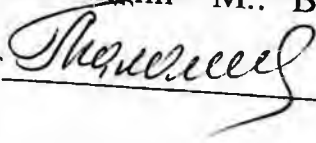
**соответствии с пунктом 2 статьи 18 Федерального закона:**

- сведения о наименовании объекта;
- сведения о времени возникновения или дате создания объекта, датах основных изменений (перестроек) данного и (или) датах связанных с ними исторических событий;
- сведения о местонахождении объекта (адрес объекта или при его отсутствии описание местоположения объекта);
- сведения о категории историко-культурного значения объекта;
- сведения о виде объекта;
- предмет охраны объекта;
- сведения о границах территории объекта, включая текстовое и графическое описание местоположения этих границ, перечень координат характерных точек этих границ в системе координат, установленной для ведения государственного кадастра объектов недвижимости;
- фотоснимки общего вида, фасадов, предмета охраны данного объекта.

**9. Перечень документов и материалов, собранных и полученных при проведении экспертизы, а также использованной для нее специальной, технической и справочной литературы.**

1. Адашкина В.И., Вассель И.П., Закатилев Н.И., Риор Э.М. Выборг. Путеводитель. – Л.: «ЛЕНИЗДАТ» 1969;
2. Бушунова Д. «Выборгские легенды». – СПб.: Центр Сохранения Культурного Наследия, 2011;
3. Васильев М. Осада и взятие Выборга русскими войсками и флотом в 1710г. – М.: Воениздат, 1953.;
4. Вихавайнен Т. Россия и Финляндия в XIII-XX вв. Специфика границы. – СПб.: Европейский дом 1999;
5. Выборг и его окрестности. – Гидрометеорологическое издательство, 1961;
6. Выборг. Очерк-путеводитель. – Л.: Лениздат, 1980;
7. Гоголицын Ю.М., Гоголицын Т.М. Памятники архитектуры Ленинградской области. – Л.: «Стройиздат», 1987;
8. Гражданская война в Финляндии. Выборг. 1918 год – СПб.: Остров, 2012;
9. Грибовский В.Ю. «Выборгское сражение 1790 г. Трафальгар Балтики» – СПб.:ЦСКН, 2010;
10. Замятин Г.А. Россия и Швеция в начале XVII века – СПб.: Европейский дом, 2008;
11. Кепп Е.Е. Архитектурные памятники Выборга XIII - XX. Путеводитель. – Л.: Лениздат, 1977;
12. Кепп Е.Е. Выборг: Художественные достопримечательности: Краеведческое издание. — Выборг: Фантакт, 1992;
13. Кириллов В.В. Архитектура «северного модерна» – М.: Эдиториал УРСС, 2001;
14. Крепость Россия – Вып. 4. Владивосток: Дальнаука, 2010;
15. Мейнандер Х. История Финляндии – М.: "Весь мир"., 2008;

Государственный эксперт



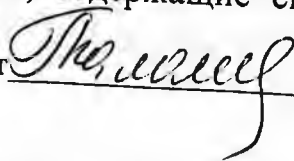
(Маланичева Г.И.)

16. Мысько А. С. Архитектура Выборга эры функционализма – СПб.: Центр Сохранения Культурного Наследия, 2014;
17. Мысько А. С. Архитектура Выборга в эпоху модерна СПб.: Центр Сохранения Культурного Наследия, 2014;
18. Мысько А. С. Символы Выборга. – СПб.: Центр Сохранения Культурного Наследия, 2011;
19. Мысько А. С. Финская архитектура Выборга 20-30-х годов XX века. – СПб.: Центр Сохранения Культурного Наследия, 2012;
20. Мысько А. С. Финская Архитектурная флора и фауна Выборга. – СПб.: Центр Сохранения Культурного Наследия, 2012;
21. Неувонен П., Пёюхья Т., Мустонен Т. Выборг. Архитектурный путеводитель. – Выборг: «СН», 2006;
22. Николаев А. С. Древний Выборг. Легенды и городские истории. – СПб.: Центр Сохранения Культурного Наследия, 2013;
23. Новоселова З.А. «Суворов и Кутузов в Русской Финляндии (Выборгской губернии)» – Выборг: Центр Сохранения Культурного Наследия, 20112
24. Рупасов А.И., Чистяков А.Н.. Советско-финляндская граница 1918-1938 гг. – СПб.: Европейский дом, 2000;
25. Страницы Выборгской истории. Сборник статей. – Книга вторая. 2004;
26. Сыров А. Забытые достопримечательности западной части карельского перешейка – М.: Центрполиграф, 2012.;
27. Телегина Т.М., Иваненко В.А., Кашенко С.Г., Костригина Е.В., Миронова Е.А. История Выборга XVIII - начала XIX века в документах и материалах – М.; СПб.: Альянс-Архео 2009;
28. Выписки из ЕГРПН и КГН;
29. Технический паспорт на жилой дом и земельный участок, расположенный по адресу: Ленинградская обл., г. Выборг, ул Крепостная, д. 1.

**10. Перечень документации, подлежащей включению в состав акта по результатам государственной историко-культурной экспертизы:**

- копии документов и материалов, собранных и полученных при проведении экспертизы; материалы, содержащих информацию о ценности объекта с точки зрения истории археологии, архитектуры, градостроительства, искусства, науки и техники, эстетики, этнологии или антропологии, социальной культуры;
- историко-культурный опорный план
- план границ территории объекта культурного наследия;
- материалы фотофиксации объекта государственной историко-культурной экспертизы;
- копии документов, удостоверяющих (устанавливающих) права на объект культурного наследия и (или) земельные участки в границах его территории;
- выписки из Единого государственного реестра прав на недвижимое имущество и сделок с ним, содержащие сведения о зарегистрированных

Государственный эксперт



(Маланичева Г.И.)

правах на объект культурного наследия и (или) земельные участки в границах его территории;

- документы по технической инвентаризации и (или) кадастровому учету рассматриваемого земельного участка и расположенных на нем зданий (действующие поэтажные планы);

- копии договоров, заключенных между заказчиком и экспертом;

- документы, представленные заказчиком экспертизы, или их копии;

- иные документы и материалы по усмотрению эксперта, индивидуально проводившего экспертизу;

#### **11. Перечень материалов, предоставленных заказчиком:**

1. Справка о территориальном расположении объекта №2162 от 12.12.2016 г.;

#### **12. Сведения о проведенных исследованиях с указанием документов и материалов, собранных и полученных при проведении экспертизы, а также использованной для нее специальной, технической и справочной литературы**

Государственная историко-культурная экспертиза выполнена с целью обоснования включения объекта «Жилой дом б. Е. Вольфа» в Реестр и включает в себя архивно-библиографические изыскания, историко-градостроительные исследования и натурное обследование объекта экспертизы.

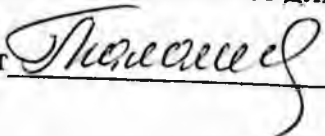
Были выполнены архивные изыскания в фондах провинциального архива г. Миккели, Финляндии и Ленинградского областного государственного архива в г. Выборге, в ходе которых выявлены документы, относящиеся к объекту экспертизы и неучтенные ранее материалы, в том числе исторические планы и карты местности.

В процессе исследования было проведено натурное обследование, а также выполнена фотофиксация состояния объекта экспертизы на момент заключения договора на проведение историко-культурной экспертизы (см. Приложение №3). Проведение фотофиксации интерьеров не представилось возможным в связи с отказом пользователя в доступе эксперту в жилые помещения объекта культурного наследия.

По материалам исследования уточнена атрибуция, определён предмет охраны, оценена его сохранность, составлен план границ территории объекта, подготовлены выводы и предложения эксперта.

Настоящая государственная историко-культурная экспертиза, а именно оценка историко-культурной ценности объекта проведена основываясь на положениях Федерального закона от 25.06.2002 №73-ФЗ «Об объектах культурного наследия (памятниках истории и культуры) народов Российской Федерации») и на «Положении о государственной историко-культурной экспертизе», утвержденным постановлением Правительства Российской Федерации от 15.07.2009 №569. Также был произведен анализ особенностей объекта, которые могут служить основанием для его включения в реестр.

Государственный эксперт



(Маланичева Г.И.)

**13. Факты и сведения, выявленные и установлены в результате проведенных исследований:**

**13.1 Сведения о наименовании и местонахождении объекта экспертизы:**

Согласно списку вновь выявленных объектов культурного наследия, исследуемый объект имеет наименование: «Жилой дом б. Е. Вольфа». В результате проведенных исследований рекомендуется следующая редакция атрибуции объекта: «Жилой дом Е. Вольфа»

Адрес объекта экспертизы, указанный в адресном реестре: Ленинградская обл., г. Выборг, ул. Крепостная, д. 1.

**13.2 Сведения о виде, границах территории и предмете охраны объекта экспертизы:**

Исследуемый объект является выявленным объектом культурного наследия, зарегистрированным в «Акте вновь выявленных объектов г. Выборга, представляющих историко-культурную ценность», утвержденным начальником Инспекции по охране памятников истории и культуры Ленинградской области №5-5 от 14.03.1989, как «Жилой дом б. Е. Вольфа» и расположен по адресу: Ленинградская обл., г. Выборг, ул. Крепостная, д. 1.

План границ территории рассматриваемого объекта и предмет охраны не был утвержден.

**13.3 Сведения о времени возникновения или дате создания объекта, датах основных изменений (перестроек) данного объекта и (или) датах связанных с ним исторических событий:**

Государственная историко-культурная экспертиза включает в себя архивно-библиографические изыскания, историко-градостроительные исследования и натурное обследование объекта экспертизы. Итоги оформлены в виде текста «Исторической справки» (см. Приложение 1).

В результате проведенных исследований было достоверно установлено следующее:

Исследуемое здание было возведено на участке №53 по улице Крепостная.

Застройка рассматриваемого участка прослеживается с 1845 г., владельцем которого в это время была Наталья Чусова.

По данным планов 1870 г. следует предположить, что исследуемое здание было возведено в это время архитектором Фр. Оденваллом. Сохранились чертежи поэтажных планов и фасадов, благодаря которым мы можем предположить, как выглядела постройка.

В 1886 г. на старых подвалах архитектором Фредериком Теслеффом выстраивается исследуемое здание.

С 1889 г. участком владеет виноторговец Эмиль Буттенхоф. По проекту архитектора Брюнольфа Блюмквиста вся постройка здания перестраивается и

Государственный эксперт Маланичева Г.И. (Маланичева Г.И.)

становится единым зданием. В это же время по площади Старой Ратуши была сооружена пристройка по проекту архитектора Эрнста Кранка.

#### **13.4 Современное состояние объекта экспертизы.**

Исследуемый объект расположен по адресу: Ленинградская обл., г. Выборг, ул. Крепостная, д. 1.

Исследуемое здание представляет собой прямоугольный в плане двухэтажный с полуподвалом и антресолью жилой дом на четыре квартиры. Западный и северный фасады фиксируют красную линию улиц Выборгская и Театральная соответственно. Угол строения, выходящий на пересечение улиц, скруглен. Цоколь строения отделан гранитными плитами, фасады оштукатурены и окрашены в оранжевый цвет. Западный и северный фасады имеют систему декорации: пилястры с тонкими штукатурными линиями соединены со стилизованными растительными элементами. Верхнюю часть здания подчеркивает волнообразная линия, которая словно лента, объединяет и дополняет декор здания. Растительный декор в завершениях пилястр, профилированный карниз и ленточный элемент окрашены в белый цвет.

В центральной части западного фасада располагается вход в здание, облицованный серыми гранитными плитами в форме пилястр. Вход утоплен в фасад, образуя входной тамбур, к которому ведут гранитные ступени. Пол входной группы выложен керамической плиткой белого и черного цвета, стены покрыты растительным декором, который перекликается с решением фасадов.

Окна западного и северного фасадов расположены в профилированных нишах. Окна второго этажа центральной части западного фасада декорированы сандриками с прямоугольными карнизами и растительными гирляндами.

На уровне антресоли центральная часть западного фасада выделена треугольным завершением со скругленными покатыми краями, подчеркнутыми штукатурным карнизом. Остальная часть антресольного этажа покрыта листовым кровельным железом.

Угол здания, выходящий на пересечение Выборгской и Театральной улиц, скруглен и дополнительно акцентирован пилястрами.

Ширина северного фасада – два окна. К нему примыкает каменная ограда, предположительно возведенная в период 1920-1930-х гг.

Южный и восточный фасады здания оштукатурены и лишены декора. Центральная часть восточного фасада выделена полуциркульным ризалитом, в который помещена лестница.

В настоящее время оконные проемы антресольного этажа расширены, в центральной части – два окна с полуциркульным завершением, антресольный этаж переделан в жилой. Оконные и дверные проемы заменены на современные – пластиковые стеклопакеты без сохранения исторического рисунка расстекловки, металлическая подъездная дверь. На фасадах

#### **14. Обоснования вывода экспертизы:**

##### **14.1 Обоснование историко-культурной ценности, предполагаемой категории историко-культурного значения и вида объекта культурного наследия:**

###### **Архитектурная и градостроительная ценность.**

Исследуемое здание находится в историческом районе Линойтус. Жилой дом является одним из градоформирующих объектов исторической застройки г. Выборга и формирует красную линию улицы Крепостная и площадь Старой Ратуши.

Исследуемый объект является одним из немногих сохранившихся образцов жилого дома конца XIX в., возведенное в стиле неоренессанса. К настоящему времени, на территории России сохранилось малое количество памятников, выполненные финскими архитекторами, которые составляют одну из важнейших страниц выборгской истории архитектуры.

Сохранено также историческое расположение здания на участке, его конфигурация и габариты.

Исторический облик здания, сформированный к кон. XIX в, на сегодняшний день, несмотря на утраты декора уличных фасадов, в целом сохранился.

Визуальная оценка технического состояния исследуемого объекта удовлетворительная.

Рассматриваемое здание может считаться объектом культурного наследия и представляет собой историко-культурную ценность регионального значения.

##### **14.2 Обоснование предмета охраны**

В результате проведённых исследований сделан вывод, что рассматриваемое здание сохранило историческое объёмно-пространственное решение, конструктивную систему и архитектурно-художественное решение фасадов, а так же объёмно-планировочное решение и габариты капитальных стен.

Были определены особенности исследуемого объекта культурного наследия, которые могут являться основанием для включения в реестр. Все сохранившиеся ценностные характеристики здания рекомендуется отнести к предмету охраны объекта (Приложение № 6), куда включены местоположение объекта, его территория, объёмно-пространственное решение, конструктивная система, объёмно-планировочное решение, архитектурно-художественная композиция фасадов.

##### **14.3 Обоснование границ территории объекта культурного наследия.**

Согласно Федеральному закону (ФЗ-73) территорией культурного наследия является территория, которая занята данным объектом культурного наследия и (или) связанная с ним исторически и функционально, являющиеся

Государственный эксперт Маланичева Г.И. (Маланичева Г.И.)

его неотъемлемой частью.

Границы выявленного объекта культурного наследия «Жилой дом б. Е. Вольфа», расположенного по адресу: Ленинградская обл., г. Выборг, ул. Крепостная, д. 1, не были определены и утверждены.

По результатам проведенных исследований исторические границы территории участка не. Рекомендуется установить границы рассматриваемой территории по фасадам и близлежащей территории.

**Сведения о наименовании объекта:** «Жилой дом Е. Вольфа»

**Дата создания объекта, дата основных изменений (перестроек) объекта и (или) дата связанного с ним исторического события:** 1886 арх. Ф. Теслеф, 1889 арх Е.А. Кранк.

**Сведения о местонахождении объекта (адрес объекта):** Ленинградская обл., г. Выборг, ул. Крепостная, 1.

**Сведения о категории историко-культурного значения:** объект культурного наследия регионального значения.

**Сведения о виде объекта:** Памятник.

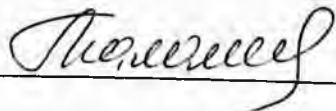
**Предмет охраны объекта культурного наследия:** см. Приложение №4.

**Сведения о границах объекта, включая текстовое и графическое описание местоположение этих границ, перечень координат характерных точек этих границ в системе координат, установленной для ведения государственного объектов недвижимости:** см. Приложение 5.

### **ВЫВОД государственной историко-культурной экспертизы:**

Проведенной государственной историко-культурной экспертизой обосновано включение выявленного объекта культурного наследия «Жилой дом Е. Вольфа», расположенного по адресу: Ленинградская обл., г. Выборг, ул. Крепостная, д. 1 в Единый государственный реестр объектов культурного наследия народов Российской Федерации (положительное заключение) в качестве объекта культурного наследия регионального значения.

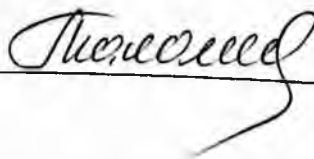
 Г.И. Маланичева 16 декабря 2016 года.

Государственный эксперт  (Маланичева Г.И.)

**Приложения к Акту по результатам государственной историко-культурной экспертизы:**

1. Историческая справка
2. Историческая иконография
3. Материалы фотофиксации
4. Предмет охраны
5. План границ территории объекта культурного наследия
6. Историко-культурный опорный план
7. Копии правоустанавливающих документов и документов технической инвентаризации
8. Копии государственного контракта и договора с экспертом

Государственный эксперт



(Маланичева Г.И.)

**Приложение 2** к Акту по результатам государственной историко-культурной экспертизы выявленного объекта культурного наследия «Жилой дом б. Е. Вольфа», расположенного по адресу: Ленинградская обл., г. Выборг, ул. Крепостная, д. 1, с целью обоснования включения объекта в Единый государственный реестр объектов культурного наследия (памятников истории и культуры) народов Российской Федерации.

### **АРХИВНЫЕ ИЛЛЮСТРАЦИИ**

выявленного объекта культурного наследия

«Жилой дом б. Е. Вольфа»,

адрес: Ленинградская обл., г. Выборг, ул. Крепостная, д. 1

1. План. Владелец: Кристиан Яниш. Участок Линнойтус 53. Архитектор Карл Лесцих. 1837 г., ед.хр 79, Ia 7.
2. План. Владелец: Кристиан Яниш. Участок Линнойтус 53. 1857 г., ед.хр 81, Ia 7.
3. План участка, на котором купец Бандхольц хочет построить сады. Участок Линнойтус 53. Архитектор Боссин. 1857 г., ед.хр 83, Ia 7.
4. Изменение фасада Участок Линнойтус 53. Архитектор Теслев Ф.. 1886 г., ед.хр 594, Ia 7.
5. Позажные планы. Участок Линнойтус 53. Архитектор Теслев Ф.. 1886 г., ед.хр 602, Ia 7.
6. Позажные планы. Участок Линнойтус 53. Архитектор Теслев Ф.. 1886 г., ед.хр 602, Ia 7.
7. Разрез здания. Участок Линнойтус 53. Архитектор Теслев Ф.. 1886 г., ед.хр 597, Ia 7.
8. Вид на набережную Выборга Фото 1905 г.
9. Спуск с Крепостной улицы на Крепостной мост 1910-е. Фото 1905 г.
10. Linnankatu. Крепостная улица. Фото 1925- 1935 гг.
11. Парад финских войск в Выборге. Фото 1941 г.





Илл.3. Mikkelin maakunta-arkisto. Viipurin maistraatin arkisto . 83 Asemakaava tontista, jolle kauppias Bandholtz haluaa rakentaa kiviset varastot. Linnoitus 53. Bossin. 1853.  
Провинциальный архив г. Миккели, Финляндия. План участка, на котором купец Бандхольц хочет построить сады. Участок Линнойтус 53. Архитектор Боссин. 1857 г., ед.хр 83, Ia 7.



Илл.4. Mikkelin maakunta-arkisto. Viipurin maistraatin arkisto . 594 Julkisivumuutos torin puolelle. Linnoitus 53. Thesleff Fr.. 1886.  
Провинциальный архив г. Миккели, Финляндия. Изменение фасада Участок Линнойтус 53. Архитектор Теслев Ф.. 1886 г., ед.хр 594, Ia 7.



Илл.5. Mikkelin maakunta-arkisto. Viipurin maistraatin arkisto . 602 Pohjapiirrokset. Linnoitus 53. Thesleff Fr.. 1886.

Провинциальный архив г. Миккели, Финляндия. Поэтажные планы. Участок Линнойтус 53. Архитектор Теслев Ф.. 1886 г., ед.хр 602, Ia 7.



Илл.6. Mikkelin maakunta-arkisto. Viipurin maistraatin arkisto . 607 Julkisivu Linnankadulle Linnoitus 53. Thesleff Fr.. 1886.

Провинциальный архив г. Миккели, Финляндия. Поэтажные планы. Участок Линнойтус 53. Архитектор Теслев Ф.. 1886 г., ед.хр 602, Ia 7.



Илл.7. Mikkelin maakunta-arkisto. Viipurin maistraatin arkisto . 597 Leikkauspiirros Linnoitus 53. Thesleff Fr.. 1886.

Провинциальный архив г. Миккели, Финляндия. Разрез здания. Участок Линнойтус 53. Архитектор Теслев Ф.. 1886 г., ед.хр 597, Ia 7.



Илл.8. Вид на набережную Выборга Фото 1905 г..  
Источник: <https://pastvu.com/p/454506>



Илл.9. Спуск с Крепостной улицы на Крепостной мост 1910-е. Фото 1905 г.  
Источник: <https://pastvu.com>



Илл. 10. Linnankatu. Крепостная улица. Фото 1925- 1935 гг.  
Источник: <https://pastvu.com>



Илл. 11. Парад финских войск в Выборге. Фото 1941 г  
Источник: <https://pastvu.com>

**Приложение 3** к Акту по результатам государственной историко-культурной экспертизы выявленного объекта культурного наследия «Жилой дом б. Е. Вольфа», расположенного по адресу: Ленинградская обл., г. Выборг, ул. Крепостная, д. 1, с целью обоснования включения объекта в Единый государственный реестр объектов культурного наследия (памятников истории и культуры) народов Российской Федерации.

**МАТЕРИАЛЫ ФОТОФИКСАЦИИ**  
выявленного объекта культурного наследия

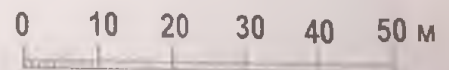
**«Жилой дом б. Е. Вольфа»,**  
адрес: Ленинградская обл., г. Выборг, ул. Крепостная, д. 1

- Фото 1. Общий вид здания с северо-запада.
- Фото 2. Западный и северный фасады.
- Фото 3. Западный и северный фасады.
- Фото 4. Западный фасад здания.
- Фото 5. Западный фасад здания. Фрагмент.
- Фото 5.1. Западный фасад здания. Фрагмент.
- Фото 5.2. Западный фасад здания. Фрагмент.
- Фото 5.3. Западный фасад здания. Фрагмент.
- Фото 5.4. Западный фасад здания. Фрагмент.
- Фото 5.5. Западный фасад здания. Фрагмент.
- Фото 5.6. Западный фасад здания. Фрагмент.
- Фото 6. Западный фасад здания. Фрагмент.
- Фото 7. Западный фасад здания. Фрагмент.
- Фото 8. Западный фасад здания. Фрагмент.
- Фото 9. Западный фасад здания. Фрагмент.
- Фото 10. Западный фасад здания. Фрагмент.
- Фото 11. Западный фасад здания. Фрагмент.
- Фото 12. Юго-западный угол здания. Фрагмент.
- Фото 12.1. Юго-западный угол здания. Фрагмент.
- Фото 12.2. Юго-западный угол здания. Фрагмент.
- Фото 13. Западный фасад здания. Фрагмент.
- Фото 13.1. Западный фасад здания. Фрагмент.
- Фото 14. Северный фасад здания. Фрагмент.
- Фото 15. Северный фасад здания. Фрагмент.
- Фото 15.1. Северный фасад здания. Фрагмент.
- Фото 15.2. Северный фасад здания. Фрагмент.
- Фото 15.3. Северный фасад здания. Фрагмент.
- Фото 15.4. Северный фасад здания. Фрагмент.
- Фото 15.5. Северный фасад здания. Фрагмент.
- Фото 15.6. Северный фасад здания. Фрагмент.
- Фото 16. Северный фасад здания. Фрагмент.
- Фото 17. Восточный фасад здания.
- Фото 18. Восточный фасад здания.
- Фото 19. Восточный фасад здания.
- Фото 20. Восточный фасад здания.
- Фото 21. Восточный фасад здания.

Схема фотофиксации фасадов выявленного объекта  
культурного наследия  
"Жилой дом б. Е. Вольфа",  
адрес: г. Выборг, ул. Крепостная, д. 1



Масштаб 1:1000



3 - Точка фотофиксации



Фото 1. Общий вид здания с северо-запада.  
Автор фото: Маланичева Г.И. 30.11.2016 г.



Фото 2. Западный и северный фасады.  
Автор фото: Маланичева Г.И. 30.11.2016 г.



Фото 3. Западный и северный фасады.  
Автор фото: Маланичева Г.И. 30.11.2016 г.



Фото 4. Западный фасад здания.  
Автор фото: Маланичева Г.И. 30.11.2016 г.



Фото 5. Западный фасад здания. Фрагмент.  
Автор фото: Маланичева Г.И. 30.11.2016 г.



Фото 5.1. Западный фасад здания. Фрагмент.  
Автор фото: Маланичева Г.И. 30.11.2016 г.



Фото 5.2. Западный фасад здания. Фрагмент.  
Автор фото: Маланичева Г.И. 30.11.2016 г.



Фото 5.3. Западный фасад здания. Фрагмент.  
Автор фото: Маланичева Г.И. 30.11.2016 г.



Фото 5.4. Западный фасад здания. Фрагмент.  
Автор фото: Маланичева Г.И. 30.11.2016 г.



Фото 5.5. Западный фасад здания. Фрагмент.  
Автор фото: Маланичева Г.И. 30.11.2016 г.



Фото 5.6. Западный фасад здания. Фрагмент.  
Автор фото: Маланичева Г.И. 30.11.2016 г.



Фото 6. Западный фасад здания. Фрагмент.  
Автор фото: Маланичева Г.И. 30.11.2016 г.



Фото 7. Западный фасад здания. Фрагмент.  
Автор фото: Маланичева Г.И. 30.11.2016 г.



Фото 8. Западный фасад здания. Фрагмент.  
Автор фото: Маланичева Г.И. 30.11.2016 г.



Фото 9. Западный фасад здания. Фрагмент.  
Автор фото: Маланичева Г.И. 30.11.2016 г.



Фото 10. Западный фасад здания. Фрагмент.  
Автор фото: Маланичева Г.И. 30.11.2016 г.



Фото 11. Западный фасад здания. Фрагмент.  
Автор фото: Маланичева Г.И. 30.11.2016 г.



Фото 12. Юго-западный угол здания. Фрагмент.  
Автор фото: Маланичева Г.И. 30.11.2016 г.



Фото 12.1. Юго-западный угол здания. Фрагмент.  
Автор фото: Маланичева Г.И. 30.11.2016 г.



Фото 12.2. Юго-западный угол здания. Фрагмент.  
Автор фото: Маланичева Г.И. 30.11.2016 г.



Фото 13. Западный фасад здания. Фрагмент.  
Автор фото: Маланичева Г.И. 30.11.2016 г.



Фото 13.1. Западный фасад здания. Фрагмент.  
Автор фото: Маланичева Г.И. 30.11.2016 г.



Фото 14. Северный фасад здания. Фрагмент.  
Автор фото: Маланичева Г.И. 30.11.2016 г.



Фото 15. Северный фасад здания. Фрагмент  
Автор фото: Маланичева Г.И. 30.11.2016 г.



Фото 15.1. Северный фасад здания. Фрагмент.  
Автор фото: Маланичева Г.И. 30.11.2016 г.



Фото 15.2. Северный фасад здания. Фрагмент.  
Автор фото: Маланичева Г.И. 30.11.2016 г.



Фото 15.3. Северный фасад здания. Фрагмент.  
Автор фото: Маланичева Г.И. 30.11.2016 г.



Фото 15.4. Северный фасад здания. Фрагмент.  
Автор фото: Маланичева Г.И. 30.11.2016 г.



Фото 15.5. Северный фасад здания. Фрагмент.  
Автор фото: Маланичева Г.И. 30.11.2016 г.



Фото 15.6. Северный фасад здания. Фрагмент.  
Автор фото: Маланичева Г.И. 30.11.2016 г.



Фото 16. Северный фасад здания. Фрагмент.  
Автор фото: Маланичева Г.И. 30.11.2016 г.



Фото 17. Восточный фасад здания.  
Автор фото: Маланичева Г.И. 30.11.2016 г.



Фото 18. Восточный фасад здания.  
Автор фото: Маланичева Г.И. 30.11.2016 г.



Фото 19. Восточный фасад здания.  
Автор фото: Маланичева Г.И. 30.11.2016 г.



Фото 20. Восточный фасад здания.  
Автор фото: Маланичева Г.И. 30.11.2016 г.




Фото 21. Восточный фасад здания.  
Автор фото: Маланичева Г.И. 30.11.2016 г.

Приложение 4 к Акту по результатам государственной историко-культурной экспертизы выявленного объекта культурного наследия «Жилой дом б. Е. Вольфа», расположенного по адресу: Ленинградская обл., г. Выборг, ул. Крепостная, д. 1, с целью обоснования включения объекта в Единый государственный реестр объектов культурного наследия (памятников истории и культуры) народов Российской Федерации.

Проект предмета охраны  
объекта культурного наследия регионального значения

«Жилой дом Е. Вольфа»

г. Выборг, Крепостная ул., д. 1

№ пп	Виды предметов охраны	Элементы предметов охраны	Фотофиксация
1	2	3	4
1	Объемно-пространственное решение:	<p>исторические конфигурация в плане (П-образная) и габариты трехэтажного здания на высоком цокольном этаже, состоящим из двух разновременных частей;</p> <p>историческая конфигурация кровли (вальмовая), включая историческую высотную отметку конька;</p> <p>трубы – исторические местоположение, габариты, конфигурация, количество, материал.</p>	
2	Конструкции здания:	<p>Угловая часть здания (построена в 1886 году):</p> <p>исторические наружные и внутренние капитальные стены – местоположение, вид материала (кирпич);</p> <p>исторические отметки плоских междуэтажных и чердачных перекрытий;</p> <p>параллельные ступени: исторические фасада, обращенного на Восток, ул. – исторические местоположения, вид (двухмаршевая), габариты, конструкции (по металлическим косоурам), вид материала ступеней (известняк);</p>	

ограждения лестничных маршей – вид материала (металл), техника исполнения (ковка), рисунок (вертикальные стойки), поручни (материал – дерево; профиль);

декоративное покрытие лестничных площадок – материал (мраморная крошка), техника исполнения (террацо), рисунок (в виде ковра с многолучевой звездой в центре);

лестница (вход со стороны фасада, выходящего на площадь Старой Ратуши) – исторические местоположение, тип (двухмаршевая), габариты, конструкция (по металлическим косоурам), вид материала ступеней (известняк);

ограждения лестничных маршей – вид материала (металл), техника исполнения (ковка), рисунок (вертикальные стойки), поручни (материал – дерево; профиль);

**Вторая часть здания (пристроена в 1889 году):**

лестница (вход со стороны юго-западного фасада) – исторические местоположение, тип (двумаршевая), габариты, конструкция (по металлическим косоурам), вид материала ступеней (известняк);

ограждения лестничных маршей – вид материала (металл), техника исполнения (ковка), рисунок (вертикальные стойки), поручни (материал – дерево; профиль).



лестница (вход со стороны двора) – исторические местоположение, тип (двумаршевая), габариты, конструкция (по металлическим косоурам), вид материала ступеней (известняк);

ограждения лестничных маршей – вид материала (металл), техника исполнения (ковка), рисунок (вертикальные стойки), поручни (материал – дерево; профиль).



3

Объемно-планировочное решение:

историческое объемно-планировочное решение в габаритах, обрамленных капитальными стенами.

4

Архитектурно-художественное решение фасадов:

композиция фасадов здания симметричная в приемах историзма с элементами ренессанса.

**Угловая часть здания (построена в 1886 году):**

лицевые фасады:

вид материала и характер отделки цоколя – гранитные блоки;

вид материала и характер отделки фасадной поверхности – штукатурная разделка под руст (цокольный этаж этаж), линейный руст (1-й этаж), гладкая штукатурка (2-й и 3-й этажи);

горизонтальное членение подоконными карнизами 1-го, 2-го и 3-го этажей



(декорирован орнаментом «бегущая волна»);  
фриз в подоконном пространстве 2-го этажа;

портал парадного входа по 1-й оси (лицевой фасад, обращенный на Крепостную улицу) в виде двухколонного портика композитного ордера, завершеного треугольным фронтоном, профилированный карниз которого декорирован модульонами; колонны установлены на гранитные постаменты; дверной проем оформлен профилированным архивольтом с замковым камнем, опирающийся на импосты-капители пилястр; фрамуга отделена от дверного полотна с помощью фриза, декорированного стилизованными кронштейнами;

заполнение дверного проема – исторические габариты, конфигурация, тип (двустворчатое, глухое, фрамуга – остеклена), материал (дерево);

оконные проемы (в том числе небольшие оконные проемы, устроенные во фризе) – исторические местоположение, габариты, конфигурация, рисунок расстекловки (Т-образный с горизонтальным импостом), материал заполнения (дерево);

оформление оконных проемов – замковые камни (1-й этаж), профилированные наличники с раскреповками, треугольные сандрики на кронштейнах, декорированные дентикулами (2-й этаж), пилястры (3-й этаж);

в простенках 2-го этажа – фриз, двойные филленки с паттернами;

лопатки в уровне 2-го-3-го этажей, в том числе угловые, оформленные рустом;

тяга в уровне 2-го этажа декорированная орнаментом «меандр»;

балкон в уровне 2-го этажа со стороны площади – историческое местоположение (центральная часть). При реставрационных работах рекомендуется воссоздать по сохранившимся чертежам (на сегодняшний день он утрачен);

венчающий профилированный карниз на кронштейнах, декорированных растительным орнаментом;

дворовый фасад:



вид материала и характер отделки фасадной поверхности – штукатурная разделка под руст (цокольный и 1-й этажи), гладкая штукатурка (2-й и 3-й этажи);

оконные проемы – исторические местоположение, габариты, конфигурация, рисунок расстекловки (Т-образный с горизонтальным импостом), материал заполнения (дерево);

венчающий профилированный карниз фасада со стороны двора;

венчающий профилированный карниз на кронштейнах (торцевой фасад).



**Вторая часть (построена в 1889 году):**  
лицевой фасад, обращенный к площади:

вид материала и характер отделки фасадной поверхности – руст (цокольный этаж этаж), штукатурная разделка под руст (1-й и 2-й этажи), гладкая штукатурка (3-й этаж);

горизонтальное членение фасада – профилированными карнизами 1-го, 2-го и 3-го этажей (декорирован «бегущей волной»), фриз в подоконном пространстве 2-го этажа;

воротный проезд по 4-й оси (в настоящее время застроен) – исторические местоположение, габариты, конфигурация;

оконные проемы (в том числе небольшие оконные проемы, устроенные во фризе) – исторические местоположение, габариты, конфигурация, рисунок расстекловки (Т-образный с горизонтальным импостом), материал заполнения (дерево);

оформление оконных проемов – пилястры (1-й этаж), профилированные наличники с замковым камнем, сандрики в виде лучкового фронтона на кронштейнах (2-й этаж), пилястры в межоконном



пространстве, профилированные наличники с раскреповками и замковыми камнями (3-й этаж);

лопатки в уровне 1-го-2-го этажей, оформленные рустом;  
сдвоенные пилястры в уровне 3-го этажа;

венчающий профилированный карниз на кронштейнах, декорированных растительным орнаментом;

#### юго-западный фасад:

вид материала и характер отделки цоколя – гранитные блоки скальной фактуры;

вид материала и характер отделки фасадной поверхности – гладкая штукатурка;

оконные проемы – исторические местоположение, габариты, конфигурация, рисунок расстекловки (Т-образный с горизонтальным импостом), материал заполнения (дерево);

венчающий профилированный карниз;

#### дворовый фасад:

вид материала и характер отделки фасадной поверхности – штукатурная разделка под руст (цокольный и 1-й этажи), гладкая штукатурка (2-й и 3-й этажи);

оконные проемы – исторические местоположение, габариты, конфигурация, рисунок расстекловки (Т-образный с горизонтальным импостом), материал заполнения (дерево);

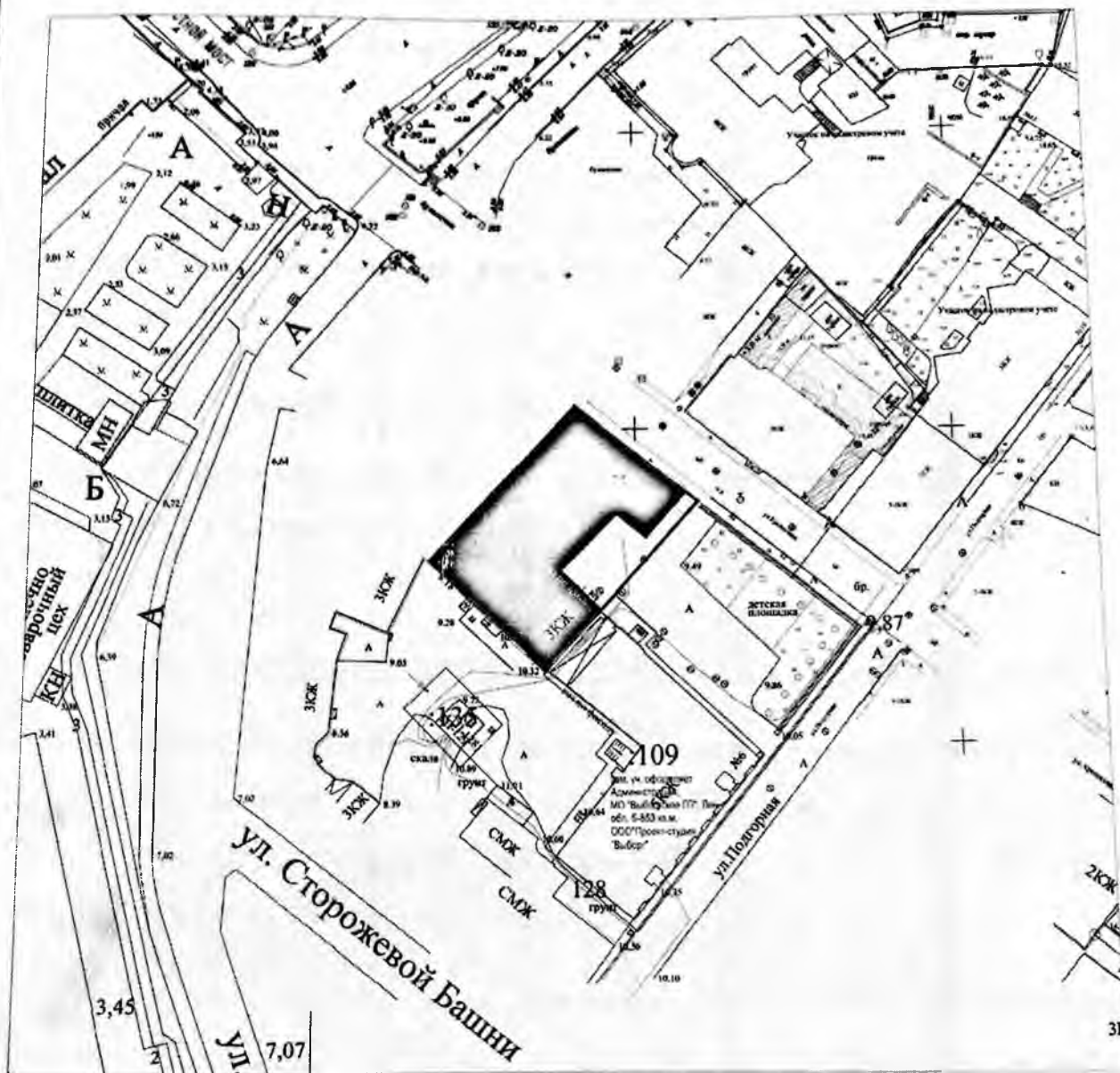
венчающий профилированный карниз фасада со стороны двора.



**Приложение 5** к Акту по результатам государственной историко-культурной экспертизы выявленного объекта культурного наследия «Жилой дом б. Е. Вольфа», расположенного по адресу: Ленинградская обл., г. Выборг, ул. Крепостная, д. 1, с целью обоснования включения объекта в Единый государственный реестр объектов культурного наследия (памятников истории и культуры) народов Российской Федерации.

**ПЛАН ГРАНИЦ ТЕРРИТОРИИ**  
выявленного объекта культурного наследия  
«Жилой дом б. Е. Вольфа»,  
адрес: Ленинградская обл., г. Выборг, ул. Крепостная, д. 1

План предлагаемых границ территории выявленного  
объекта культурного наследия  
"Жилой дом б. Е. Вольфа",  
адрес: г. Выборг, ул. Крепостная, д. 1



Масштаб 1:1000



Условные обозначения:

- - предлагаемая граница территории
- - выявленный объект

**Режим использования территории объекта культурного наследия:**

**1. На территории памятника запрещается:**

- строительство объектов капитального строительства и увеличение объемно-пространственных характеристик существующих на территории памятника объектов капитального строительства;
- проведение земляных, мелиоративных и иных работ, за исключением работ по сохранению объекта культурного наследия или его отдельных элементов, сохранению градостроительной или природной среды объекта культурного наследия;

**2. На территории памятника разрешается:**

- ведение хозяйственной деятельности, не противоречащей требованиям обеспечения сохранности объекта культурного наследия в современных условиях;

**3. Запрещается использовать территории объекта культурного наследия:**

- под склады и объекты производства взрывчатых и огнеопасных материалов, предметов и веществ, загрязняющих интерьер объекта культурного наследия, его фасад, территорию и водные объекты и (или) имеющие вредные парогазообразные и иные выделения;
- под объекты производства, имеющие оборудование, оказывающее динамическое и вибрационное воздействие на конструкции объекта культурного наследия, независимо от мощности данного оборудования;
- под объекты производства и лаборатории, связанные с неблагоприятным для объекта культурного наследия температурно-влажностным режимом и применением химически активных веществ.

**Описание границы территории выявленного объекта культурного наследия  
"Жилой дом б. Е. Вольфа",  
адрес: г. Выборг, ул. Крепостная, д. 1**

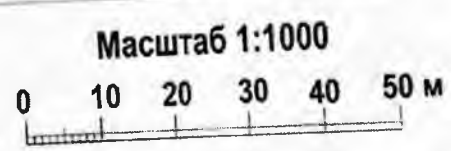
Координаты поворотных точек:

№	X	Y
1	10261,61	16435,90
2	10278,67	16417,42
3	10303,66	16440,53
4	10289,65	16457,96
5	10288,23	16459,75
6	10271,09	16444,50
7	10261,61	16435,90

Приложение 6 к Акту по результатам государственной историко-культурной экспертизы выявленного объекта культурного наследия «Жилой дом б. Е. Вольфа», расположенного по адресу: Ленинградская обл., г. Выборг, ул. Крепостная, д. 1, с целью обоснования включения объекта в Единый государственный реестр объектов культурного наследия (памятников истории и культуры) народов Российской Федерации.

**ИСТОРИКО-КУЛЬТУРНЫЙ ОПОРНЫЙ ПЛАН**  
выявленного объекта культурного наследия  
«Жилой дом б. Е. Вольфа»,  
адрес: Ленинградская обл., г. Выборг, ул. Крепостная, д. 1

**Историко-архитектурный опорный план выявленного  
 объекта культурного наследия  
 "Жилой дом б. Е. Вольфа",  
 адрес: г. Выборг, ул. Крепостная, д. 1**



**Условные обозначения:**

- 1886 г.
- историческая граница территории домовладения

Приложение 7 к Акту по результатам государственной историко-культурной экспертизы выявленного объекта культурного наследия «Жилой дом б. Е. Вольфа», расположенного по адресу: Ленинградская обл., г. Выборг, ул. Крепостная, д. 1, с целью обоснования включения объекта в Единый государственный реестр объектов культурного наследия (памятников истории и культуры) народов Российской Федерации.

**КОПИИ ПРАВОУСАНОВЛИВАЮЩИХ ДОКУМЕНТОВ И  
ДОКУМЕНТОВ ТЕХНИЧЕСКОЙ ИНВЕНТАРИЗАЦИИ**

выявленного объекта культурного наследия

«Жилой дом б. Е. Вольфа»,

адрес: Ленинградская обл., г. Выборг, ул. Крепостная, д. 1

МУНИЦИПАЛЬНОЕ ОБРАЗОВАНИЕ  
«ВЫБОРГСКИЙ РАЙОН»  
ЛЕНИНГРАДСКОЙ ОБЛАСТИ

МУНИЦИПАЛЬНОЕ БЮДЖЕТНОЕ УЧРЕЖДЕНИЕ  
«РАЙОННЫЙ ИНФОРМАЦИОННЫЙ ЦЕНТР»

188800, г. Выборг, Ленинградской области, пр-кт Ленина, д. 2, тел. 2-00-12

№2162 от 12.12.2016 г.

На № \_\_\_\_\_ от \_\_\_\_\_

СПРАВКА

Настоящая справка выдана: КОМИТЕТ ПО КУЛЬТУРЕ ЛЕНИНГРАДСКОЙ ОБЛАСТИ  
(Ф.И.О.)

О том, что объект недвижимости: здание

Территориально расположен в: Российская Федерация, Ленинградская область, Выборгский район,  
г. Выборг, ул. Крепостная, д. 1

Дата регистрации 15.10.2008 г. Учётный номер в адресном реестре 4141701051200100000000

Предыдущий адрес (местоположение): -----

Учётный кадастровый номер объекта недвижимости -----

Учётный кадастровый номер земельного участка -----

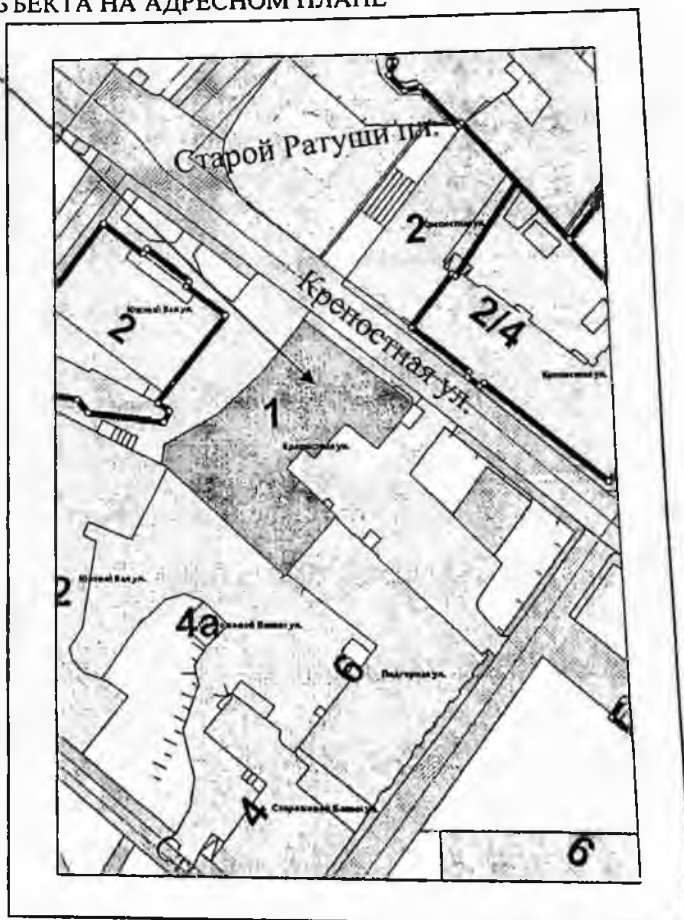
Район фактического размещения / микрорайон Центральный

Регистрация произведена на основании следующих документов (заявление)

Примечание -----

МЕСТОПОЛОЖЕНИЕ ОБЪЕКТА НА АДРЕСНОМ ПЛАНЕ

Российская Федерация, Ленинградская  
область, Выборгский район, г. Выборг,  
ул. Крепостная, д. 1



Директор МБУ «РИЦ»  
А.Н. Смольянинов  
(подпись)  
М.П.

Данная справка указывает фактическое местоположение объекта недвижимости и не является правоустанавливающим документом, определяющим право собственности.

Исполнитель Безикова Л.И.

г. Выборг  
ул. Крепостная 9. 1

15.03 2013



Введен

Район

Введенский

Кварт. №

Инв. № 553

Решение  
авт. отд. МО "Введенский"  
- от Лен. обл. от  
№ 03 1997 г. № 358.

Передано в коммунальную службу

# ТЕХНИЧЕСКИЙ ПАСПОРТ

на жилой дом (дома) и земельный участок

ул. (пер.)

Кремлевская

№ 1

Составлен по состоянию на 6 января 1978 г.

25 мая 1987 г.

I. Владение строениями на участке

Мобилит

№ или литеры строения по плану	Полное наименование владельца(цев) и их долевое участие	Основание владения (наименование, дата и № документа)	Подпись вносившего текущие изменения
2	3	4	5
А	<del>Индустриальное предприятие</del> <del>завод</del> Административного совета МО "Вед. р-он" Лен. обл. "	Решение Исполкома Введенского городского совета от 27/11-87	<u>Гущина</u>

# ПЛАН

участка, расположенного в городе Выборге, в поселке Крепостной, ул. за № 1, находящегося в Ленинградской обл. по Крепостной заводу п/я №20 Административного завода Выб. фон Лен. обл.

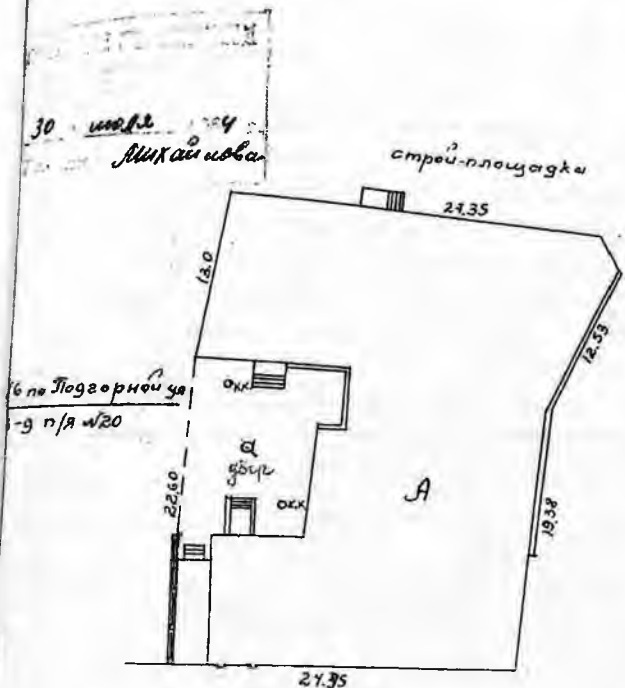
Выборгский Гор. Совет для труд. Ленинградской обл. ГОСЗАКАЗМУНИСТДЕЛ Бюро Технической Инвентаризации

2  
9

Масштаб 1:500

## ПРОВЕРЕНО

5 VII 1962 г.  
Контролер Б. Г. И. Митрич



## ЭКСПЛИКАЦИЯ

Литера по плану	Наименование ситуация	Под застроем, участок	Под застройкой, часть
А	Эт. жил. дом	800,37	-
а	Двор	-	136,43
Итого . . .		800,37	136,43

ТЕКУЩИЕ ИЗМЕРЕНИЯ  
ВНЕШНИЕ  
19 декабря 1961 г.  
Техник Стефанова

Съемку произвел техник Стефанова 25 декабря 68  
План составил Стефанова  
Проверил Стефанова  
Нач. Б. Г. И. Стефанова  
15/10-57

Всего в уч. 936,80 кв. м.

Практически закончен документом  
Разрешение Мин. ФСР № 35-1-11/60  
от 3 сентября 1948 г.

Выборгская гор. тип. Зак. 127

# Технический паспорт

на жилой дом № 1 литер А

Крестьянский

ул. (пер.)

район Восточный

Кварт. № \_\_\_\_\_

Инвент. № 553

Шифр \_\_\_\_\_

(фонд) \_\_\_\_\_

3

## I. Общие сведения

Добросельский завод "Автомобильная фабрика" М.В. Вост. р-он Ленинск.

проект 1956г. переоборудовано надстроено в \_\_\_\_\_ году

его капитального ремонта 3

ого имеется: подвал, цокольный этаж, мансарда, мезонин (подчеркнуть).

шт. их уборочная площадь 386 кв. м.

тренная высота помещений 3.80 м. Объем 11387 кв. м.

ная площадь дома 1561.10 куб. м.

илые помещения: полезная площадь 1561.10 1555.47 кв. м.

в том числе жилая площадь 961.09 кв. м.

щадь квартиры \_\_\_\_\_ кв. м.

### Распределение жилой площади:

Жилая площадь находится	Количество		Жилая площадь	Текущие изменения						
	жилых квартир	жилых комнат		количество		жилая площадь	количество		жилая площадь	
				жилых квартир	жилых комнат		жилых квартир	жилых комнат		
2	3	4	5	6	7	8	9	10	11	
в квартирах	27	57	961.09							
в коридорах, сист.										
в помещениях										
в общей жилой площади										
в общей жилой площади										

### Из общего числа жилой площади находится:

в мансардах	в подвалах	в цокольных этажах	в чердаках

### Распределение квартир по числу комнат (без общежитий и коридорной системы)

Квартиры	Число квартир	Их жилая площадь	Текущие изменения			
			число квартир	их жилая площадь	число квартир	их жилая площадь
2	3	4	5	6	7	8
однокомнатные	5	133.94				
двухкомнатные	15	458.29				
трехкомнатные	7	368.86				
четырёхкомнатные						
пятикомнатные						
более 5 комнат						
Всего	27	961.09				

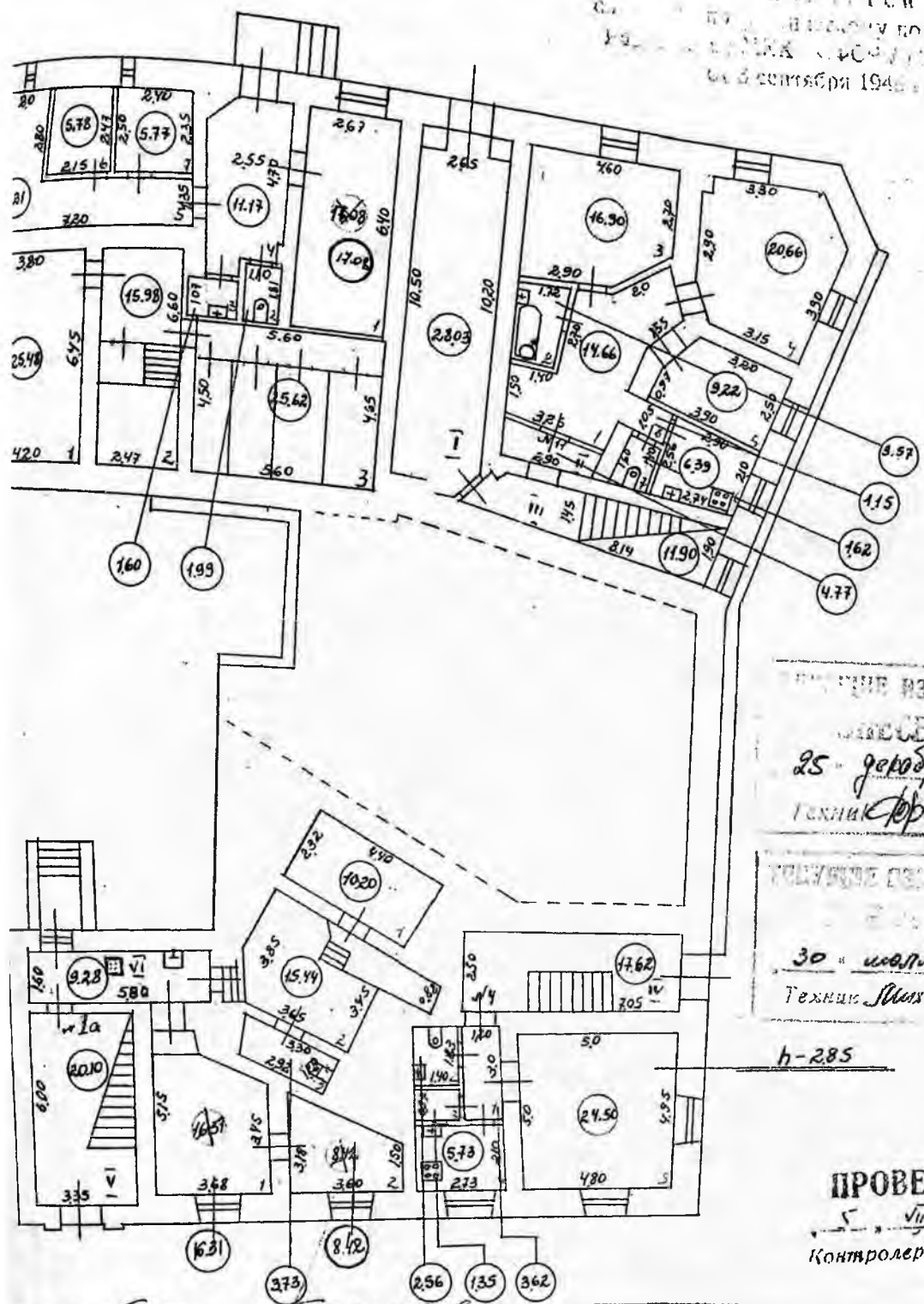
4  
3  
9

# ПОЭТАЖНЫЙ ПЛАН

№1 по Крепостной ул. в гор. Выборге Лен. обл.  
полуподвал.

558-1-1

Проектная документация  
на строительство  
в масштабе 1:500  
от 10.09.1962 г.



ТЕКУЩИЕ ИЗМЕНЕНИЯ  
ВНЕСЕНЫ  
25 декабря 1962 г.  
Техник *Средорова*

30 января 1962 г.  
Техник *Шихабов*

h-285

ПРОВЕРЕНО  
5.VII 1962 г.  
Контролер Б.Т.И. *Михайлов*

перял: *Берков*  
ан составил: *Берков*  
верил: *Мухоморов*  
ч. Б. III. 21.: *Берков*  
15/17.57.

Полуподвал.

Бюро Технической Инженерной Работы  
Ленинградская обл.

ТЕКУЩИЕ ИЗМЕНЕНИЯ  
ВНЕСЕНЫ  
13 декабря 1961 г.  
Техник *Берков*



# ПОЭТАЖНЫЙ ПЛАН

Инв. № КВ. 338  
Уч.

строения, наход. по Крепостной ул. д. № 1

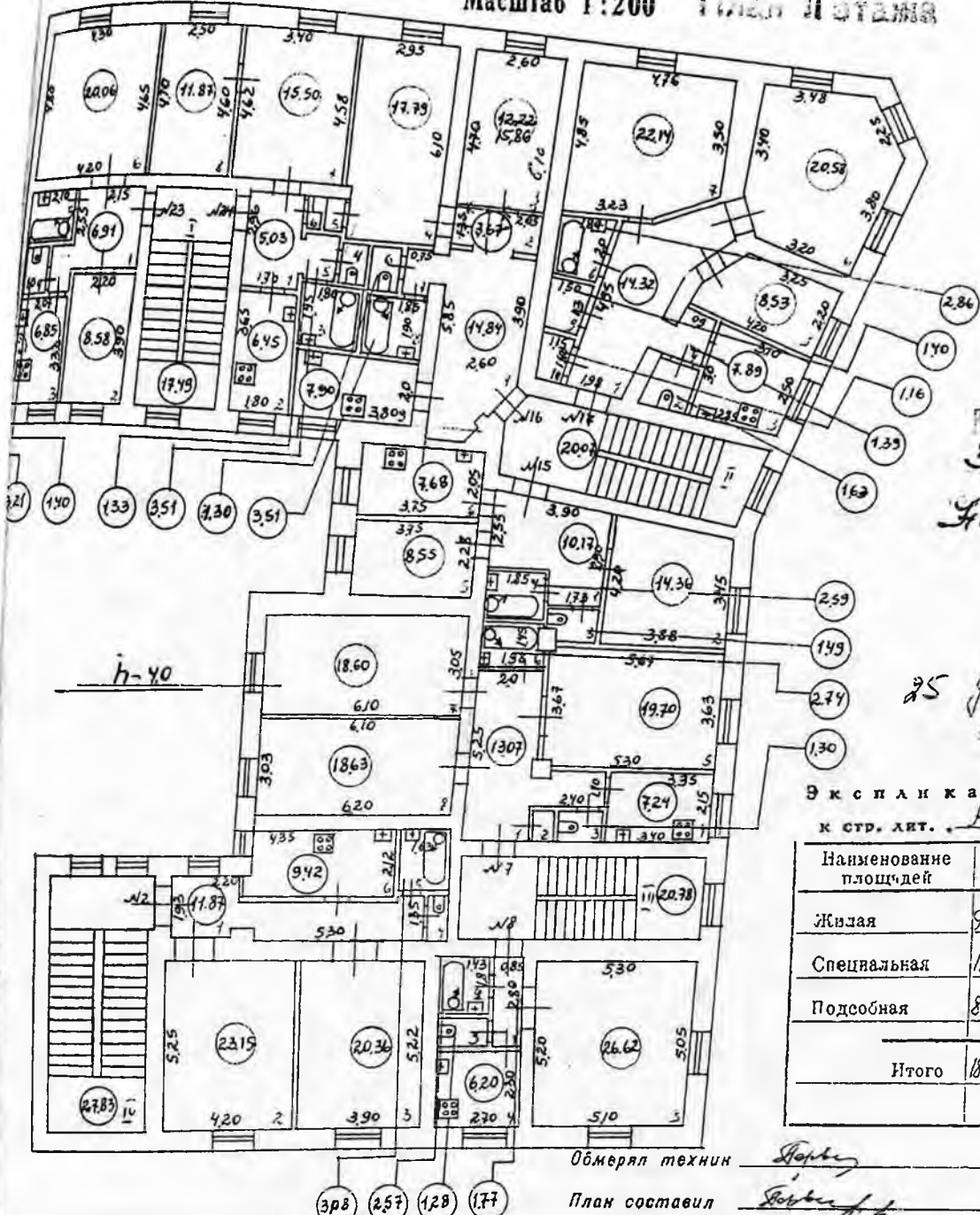
в гор. Выборге, поселок

Лен. обл.,

принадлежащего

Административный МО "Виб. р-он Лен. обл."  
19/9 20-й производственный завод

Масштаб 1:200 План 10/10/58



ПРОЦЕДУРА  
3.1 - 69  
Завод  
25 декабря 88  
Степанов

### Экспликация к стр. лит. А

Наименование площадей	Кв. метр.
Жилая	961,09
Специальная	17,06
Подсобная	890,31
<b>Итого</b>	<b>1868,48</b>

ВЫБОРГСКИЙ ГОРОДСКОЙ  
СОВЕТ ДЕПУТАТОВ ТРУДЯЩИХСЯ  
Горкомхоз

Бюро технической инвентаризации  
г. Выборг, Ленинградский пр., 19  
Телефон 2-32

Обмерял техник Горбунов  
План составил Горбунов  
Контролировал Михайлов  
Нач. Б.Т.И. Горбунов  
« 23 » апреля 1957 г.

5.10.1962

30 июля 1962  
Выборгская гор. тип. Зак. 2924  
Техник Михайлов

# ПОЭТАЖНЫЙ ПЛАН

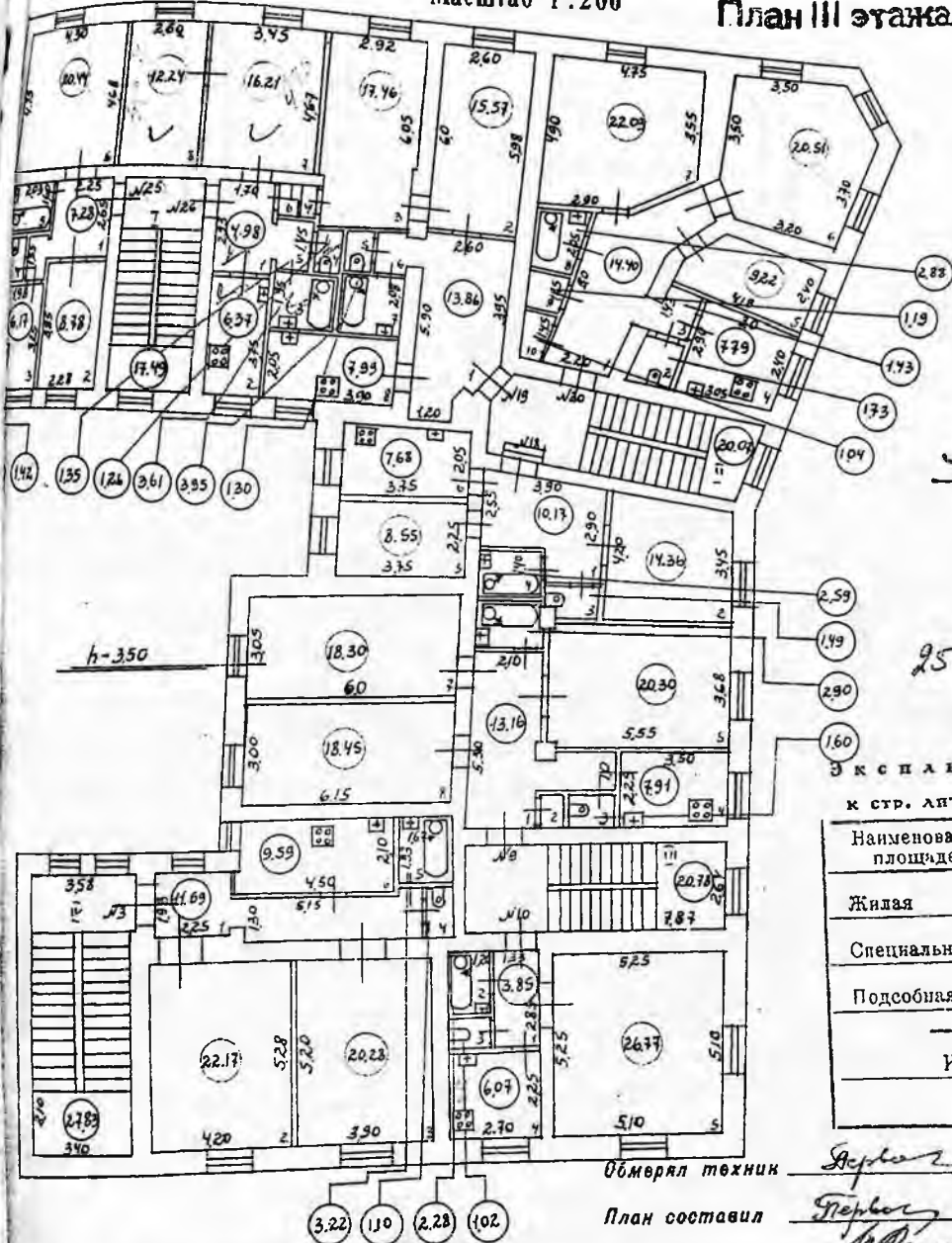
553  
Инв. № кв. / Уч.

строения, наход. по Крепостной д. № 1

в гор. Выборге, поселок Административный МО "Выб. фронт Лен. обл." Лен. обл.,  
принадлежащего п/я 20

Масштаб 1:200

План III этажа



3.1.69  
Лазарь  
25 декабря 68  
Суродорова

Экспликация  
к стр. лт. ...

Наименование площадей	Кв. метр.
Жилая	
Специальная	
Подсобная	
Итого	

Обмерял техник Ярлов

План составил Горьков

Контролировал В. В. Кузнецов

Нач. Б.Т.И. В. В. Кузнецов

" 23 " апреля 1957 г.

ВЫБОРГСКИЙ ГОРОДСКОЙ  
СОВЕТ ДЕПУТАТОВ ТРУДЯЩИХСЯ

Горномхоз

Бюро технической инвентаризации  
г. Выборг, Ленинградский пр., 19  
Телефон 2-32

3 VII 1962

30 - май 1962  
Выборгская Ч. гор. тип. Зак. 2924

Для жилых домов граждан и общественного фонда.

8  
13

# Экспликация

к поэтажному плану жилого дома, расположенного в городе (поселке) г. Зуберг

по улице Кремлевская № 1

Этаж	Номер по плану строения	Назначение частей помещения: жилая комната, кухня, коридор и т. п.	Формула подсчета площади помещения	Площадь по внутреннему обмеру, кв. м.				Высота помещения	Самостоятельно возведено или переоборудовано		
				всплечной	жилая	подсобная	прочая				
1	2	3	4	5	6	7	8	9	10	11	12
1	1	Сараи	$6.70 \times 2.67$		17.08			17.08		2.85	
	2	Уберная	$1.81 \times 1.40$		1.99			1.99			
	3	Чайванская	$1.50 \times 1.07$		1.60			1.60			
	4	коридор	$\frac{1.70 \times 4.70}{2} + \frac{4.70 \times 1.20}{2} + \frac{0.77 \times 0.85}{2} + \frac{1.10 \times 4.20}{2} - 0.6 \times 0.2$		11.17			11.17			
	5	коридор	$\frac{7.20 + 6.50}{2} \times 1.35 + \frac{2.0 \times 2.8}{2}$		15.21			15.21			
	6	кладовая	$\frac{2.47 \times 1.9}{2} + \frac{2.15 \times 2.2}{2}$		5.98			5.98			
	7	кладовая	$\frac{1.65 \times 3.40}{2} + \frac{3.7 \times 1.73}{2}$		5.77			5.77			
			Итого:		58.6			58.6			
2	1	Сараи	$\frac{3.8 \times 6.95}{2} + \frac{6.3 \times 4.2}{2}$		25.98			25.98			
	2	Кешишца	$\frac{6.45 \times 2.47}{2} + \frac{6.5 \times 2.47}{2}$		15.98			15.98			
	3	Сараи	$\frac{4.65 \times 5.6}{2} + \frac{4.8 \times 5.6}{2}$		25.62			25.62			
			Итого:		67.08			67.08			

Дата записи и инвентаризации по плану	Этаж	Номер квартиры	Номер по плану строения	Назначение частей помещения: жилая комната, кухня, коридор и т. п.	Формула подсчета площади помещения	Площадь по нему обмеру			Почта селк П
						полезная	жилая	общая	
1	2	3	4	5	6	7	8	9	
6/17/78	11	1		коридор	$\frac{2.25 \times 1.80}{2} + \frac{1.5 \times 2.6}{2} +$ $\frac{2.7 \times 1.10}{2} + \frac{1.10 \times 4.80}{2} +$ $\frac{4.2 \times 1.10}{2} + \frac{2.5 \times 1.4}{2} +$ $\frac{2.5 \times 0.9}{2} =$	17.66	17.66		
		2		Ванная	$\frac{2.8 \times 1.10}{2} + \frac{2.8 \times 1.45}{2} =$	3.57	3.57		
		3		Комната	$\frac{3.9 \times 2.9}{2} + \frac{2.1 \times 4.8}{2} +$ $\frac{2.6 \times 2.70}{2} =$	16.90	16.90		
		4		Комната	$\frac{3.15 \times 2.25}{2} + \frac{5.5 \times 2.0}{2} + \frac{5.5 \times 4.0}{2} +$ $\frac{4.92 \times 2.5}{2} + \frac{0.5 \times 0.3}{2} =$	20.66	20.66		
		5		Комната	$\frac{2.5 \times 3.9}{2} - \frac{1.53 \times 0.7}{2} =$	4.22	4.22		
		6		Кухня	$\frac{3.25 \times 1.6}{2} + \frac{3.25 \times 2.0}{2} =$	6.79	6.79		
		7		Уборная	$\frac{1.8 \times 0.8}{2} + \frac{1.8 \times 1.0}{2} =$	1.62	1.62		
		8		коридор	$1.05 \times 1.10 =$	1.15	1.15		
				Итого:		74.17	76.78	27	
	4	1		коридор	$2.0 \times 1.20 =$	2.60	2.60		
		2		Уборная	$1.83 \times 1.40 =$	2.56	2.56		
		3		Кладовая	$0.97 \times 1.40 =$	1.35	1.35		
		4		Кухня	$2.10 \times 2.73 =$	5.73	5.73		
		5		Комната	$\frac{7.0 \times 3.6}{2} + \frac{7.0 \times 5.4}{2} =$	24.50	24.50		
				Итого:		37.74	24.50	13.2	
	1а	1		Комната	$\frac{5.15 \times 3.68}{2} - \frac{1.7 \times 0.7}{2} =$	16.31	16.31		
		2		Комната	$\frac{1.8 \times 3.8}{2} \times 2.60 =$	8.42	8.42		
		3		коридор	$1.60 \times 5.80 =$	9.28	9.28		
		4		Уборная	$\frac{3.3 \times 2.82}{2} \times 1.20 =$	3.73	3.73		
				Итого:		37.74	24.73	13.0	

Для жилых домов граждан и обобщественного фонда.

14 9

# Экспликация

поэтажному плану жилого дома, расположенного в городе  
 селке) г. Вейсберг

по улице Крессветиния № 7

3	4	5	6	Площадь по внутреннему обмеру, кв. м.				11	12
				7	8	9	10		
	1	Жилые комнаты	$4,40 \times 2,82$		12,20		10,20		
	2	Коридор	$\frac{1,8 \times 0,88}{2} + \frac{1,9 \times 0,9}{2}$ $\frac{3,2 \times 4,2}{2} + \frac{5,5 \times 2,5}{2}$		15,44		15,44		
			Итого:		25,64		25,64		
			Итого по полуэтажу:		49,65	96,01	53,64		
	Т	коридор	$2,65 \times 10,5 + \frac{0,8 \times 0,6}{2} \times 0,3$		28,03		28,03		
	II	коридор	$\frac{3,2 \times 0,9}{2} + \frac{2,9 \times 1,15}{2}$		4,77		4,77		
	III	Лестница	$\frac{8,1 \times 1,25}{2} + \frac{4,2 \times 1,9}{2}$		11,90		11,90		
	IV	-	$\frac{2,5}{2} + \frac{7,05}{2}$		17,62		17,62		
	V	-	$6,0 \times 3,35$		20,10		20,10		
	VI	коридор	$1,60 \times 5,80$		9,28		9,28		
			Итого:		91,70		91,70		

Дата записи и литеры по плану	Этаж	Номер квартиры	Номер по плану строения	Назначение частей помещения: жилая комната, кухня, коридор и т. п.	Формула подсчета площади помещения	Площадь по внутреннему обмеру, кв. м				Высота помещения	Самостояльно воз-
						полезная	жилая	подсобная	прочая		
1	2	3	4	5	6	7	8	9	10	11	12
07/12/78	I	21	1	коридор	$2.30 \times 2.53 + 1.53 \times 0.95$	7.26		7.26		2.80	
			2	комната	$2.10 \times 3.40$	7.14	7.19				
			3	кухня	$2.0 \times 3.15$	6.30		6.30			
			4	уборная	$1.0 \times 1.55$	1.55		1.55			
			5	Ванная	$1.92 \times 1.55$	2.97		2.97			
			6	Клининга	$4.75 \times 4.15$	19.71	19.71				
Итого:						45.93	27.99	18.08			
собственность	I	22	1	коридор	$\frac{1.65 \times 1.15}{2} + \frac{2.92 \times 1.21}{2} + \frac{1.21 \times 1.15}{2}$	2.14	6.68		6.68		
			2	кухня	$\frac{1.18 \times 2.63}{2} + \frac{1.8 \times 3.1}{2}$	6.47		6.47			
			3	Ванная	$2.0 \times 1.90$	3.80		3.80			
			4	Уборная	$0.7 \times 1.40$	0.98		0.98			
			5	шкаф	$1.0 \times 0.4 - 0.5 \times 0.2$	0.30		0.30			
			6	Клининга	$3.62 \times 4.6$	16.65	16.65				
Итого:						45.55	27.32	18.28			
Собственность	I	12	1	коридор	$\frac{5.23 \times 2.23}{2} + \frac{2.5 \times 1.65}{2} + 1.15$	10.38		10.38			
			2	комната	$\frac{5.2 \times 3.1}{2} + \frac{5.2 \times 2.7}{2}$	12.48	12.48				
			3	Уборная	$2.9 \times 1.65$	4.78		4.78			
			4	Ванная	$1.85 \times 1.56$	2.88		2.88			
			5	Клининга	$\frac{4.38 \times 2.55}{2} + \frac{4.38 \times 1.9}{2}$	8.64	8.64				
			6	Кухня	$3.75 \times 2.10$	7.87		7.87			
Итого:						53.73	31.10	31.6			
Собств. Захаров А. В.	I	15	1	коридор	$2.5 \times 5.85 - \frac{1.3 \times 1.95}{2}$	13.16		13.16			
			2	кухня	$2.0 \times 3.83$	7.66		7.66			
			3	уборная	$1.85 \times 1.90$	3.51		3.51			
			4	коридор	$0.87 \times 1.50$	1.30		1.30			

Для жилых домов граждан и общественного фонда.

# Экспликация

подэтажному плану жилого дома, расположенного в городе  
 (оселке) г. Вильерс

по улице Крейсманна № 1

Этаж	Номер квартиры	Номер по плану строения	Назначение частей помещений: жилая комната, кухня, коридор и т. п.	Формула подсчета площади помещений	Площадь по внутреннему обмеру, кв. м.				Высота помещения	Самостоятельно возведено или переоборудовано
					полезная	жилая	подсобная	прочая		
2	3	4	5	6	7	8	9	10	11	12
I	13	5	Формы	$0,8 \times 1,50$	1,20		1,20		2,80	
		6	Ужас	$0,9 \times 0,5$	0,45		0,45			
		7	Комната	$2,70 \times 6,12$	16,52		16,52			
		8	Комната	$2,70 \times 5,97$	16,11		16,11			
			Итого		5,96	3,26	25,92			
II	1	1	коридор	$\frac{1,9 \times 5,10}{2} + \frac{1,05 \times 5,4}{2} + \frac{5,4 \times 1,3}{2} + \frac{1,8 \times 2,20}{2} + \frac{2,5 \times 1,2}{2}$		10,49		10,49		Собственник Шмидтковой Е.Р. Шмидткова О.Р.
		2	Формы	$\frac{1,7 \times 0,9}{2} + \frac{1,7 \times 1,0}{2}$	1,61		1,61		43/77	
		3	Кухня	$\frac{3,8 \times 1,9}{2} + \frac{3,8 \times 2,2}{2}$	7,29		7,29		Дерюгина В.В.	
		4	Комната	$\frac{4,20 \times 2}{2} - \frac{2,48 \times 0,95}{2}$	8,54		8,54		54/77	
		5	коридор	$1,95 \times 1,62$	1,40		1,40			
		6	Комната	$\frac{3,2 \times 4,0}{2} + \frac{2,17 \times 5,2}{2} + \frac{2,11 \times 5,6}{2} + \frac{4,8 \times 2,2}{2}$	20,4		20,4			
		7	Комната	$\frac{4,65 \times 4,18}{2} + \frac{6,58 \times 1,9}{2} + \frac{4,9 \times 1,75}{2}$	20,61		20,61			
		8	Ванная	$\frac{2,40 \times 1,90}{2} + \frac{1,75 \times 2,5}{2}$	3,86		3,86			
		9	кладовая	$\frac{1,10 \times 1,60}{2} + \frac{1,3 \times 1,25}{2}$	1,41		1,41			
		10	кладовая	$\frac{1,20 \times 0,95}{2} + \frac{1,0 \times 1,25}{2}$	1,13		1,13			
			Итого	47,04	49,55	27,89				

Дата записи и литеры по плану	Этаж	Номер квартиры	Номер по плану строения	Назначение частей помещения: жилая комната, кухня, коридор и т. п.	Формула подсчета площади помещения	Площадь по нему обмер		НОМУ
						послезен	жилая	
1	2	3	4	5	6	7	8	УЛИЦ
1-11 Собствен Минин И.И. Попов В.И. Попов Н.И. Попов В.В. Попов В.В. 13/8	7	5	1	коридор	$5,15 \times 2,03 - 0,2 \times 0,7$	10,31		1
			2	коридор	$0,75 \times 0,93$	0,69		2
			3	уборная	$2,90 \times 1,43$	4,15		3
			4	коридор	$2,48 \times 1,30 - 0,35 \times 0,47$	2,98		4
			5	кухня	$3,40 \times 2,27$	7,71		5
			6	комната	$6,55 \times 2,90 + 6,55 \times 2,1$ $- 0,35 \times 0,2 - 0,35 \times 0,47$	19,42	19,42	6
			7	ванная	$2,07 \times 1,55 - 0,3 \times 0,85$	2,95		7
			8	комната	$3,14 \times 5,84$	18,33	18,33	8
			9	комната	$3,03 \times 5,87$	17,78	17,78	9
				итого:	81,46	55,54		
Собствен Мельникова Н.И. Мельникова М.И.			1	коридор	$2,80 \times 1,20$	3,36		1
			2	ванная	$1,80 \times 1,40$	2,52		2
			3	уборная	$0,9 \times 1,40$	1,26		3
			4	кухня	$2,85 \times 2,42$	6,89		4
			5	комната	$5,17 \times 5,19$	26,83	26,83	5
				итого:	40,86	26,83		
1	1		1	коридор	$1,66 \times 1,94$	3,20		1
			2	комната	$4,0 \times 5,30$	21,20	21,20	2
			3	комната	$3,90 \times 5,25$	20,47	20,47	3
			4	коридор	$\frac{1,15 + 1,33}{2} \times 5,30$	6,54		4
			5	уборная	$0,63 \times 1,37$	0,86		5
			6	ванная	$1,93 \times 1,67$	3,22		6
			7	кухня	$\frac{1,13 + 2,0}{2} + \frac{2,03 \times 4,24}{2}$ $\frac{1,57 \times 0,7}{2}$	8,65		7
					итого:	64,27	46,7	8
Всего по 7 этажу:						466,50	282,6	

Титул, тип. Лепуридат зак. 5811 г. 5000 27-12-74 года.

# Экспликация

к плану жилого дома, расположенного в городе

г. Бийск

по улице

Кривосейной

№ 1

4	5	6	Площадь по внутреннему обмеру, кв. м.				11	12
			7	8	9	10		
Т	Лестница	$2,65 \times 6,6$	17,49		17,49			
II	2/ Кухня	$2,5 \times 7,4 + \frac{2,8 \times 7,8}{2} + \frac{2,5 \times 0,5}{2}$	20,79		20,79			
III	- "	$2,67 \times 7,87$	20,77		20,77			
IV	- "	$2,40 \times 8,10 + 0,18 \times 1,65$	27,83		27,83			
		Итого:	86,88		86,88			
1	коридор	$2,55 \times 2,15 + 0,95 \times 1,40$	6,91		6,91		Собств. В. В.	
2	Камината	$2,20 \times 3,90$	8,58	8,58			Иждив. В. В.	
3	Кухня	$3,31 \times 2,07$	6,85		6,85		Иждив. В. В.	
4	Уборная	$1,0 \times 1,40$	1,40		1,40			
5	Ванная	$2,10 \times 1,53$	3,21		3,21			
6	Камината	$4,25 \times 4,42$	20,06	20,06				
		Итого:	47,01	28,61	18,37			
4	1	коридор	$1,40 \times 2,96$	5,03		5,03	Собств. В. В.	
	2	кухня	$3,67 \times 1,76$	6,45		6,45	Иждив. В. В.	
	3	Ванная	$1,95 \times 1,80$	3,51		3,51	Иждив. В. В.	
	4	Уборная	$1,40 \times 0,90$	1,26		1,26		
	5	коридор	$1,40 \times 0,95$	1,33		1,33		
	6	шкаф	$1,10 \times 0,45 - 0,5 \times 0,25$	0,39		0,39		
	7	Камината	$4,60 \times 3,37$	15,50	15,50			
	8	Камината	$2,57 \times 4,62$	11,87	11,87			
		Итого:	15,34	27,37	17,97			

ним  
гским  
ра и  
РФ,  
ства и  
гское  
ением  
части  
ского  
айон»  
2010,  
айона

казне  
ти по  
тная,

тная,

ая, д.

, 54,  
ии с

ЛОВ  
ства  
и в

авы

о

Дата записи и литеры по плану	Этаж	Номер квартиры	Номер по плану строения	Назначение частей помещения: жилая комната, кухня, коридор и т. п.	Формула подсчета площади помещения	Площадь по н ему обмеру.			тажном (ке) по ули		
						полезная	жилая	общая			
1	2	3	4	5	6	7	8	9	3	4	
11-78	II	15	1	коридор	$1.25 \times 0.2 + 0.5 + 1.73 + 1.10 + 2.55 + 2.5$						
			2	комната	$5.53 + 2.90$	14.17		14.17			
			3	Уборная	$1.70 + 0.93 - 0.3 \times 0.3$	1.49		1.49			
			4	Ванная	$1.85 \times 1.40$	2.59		2.5			
			5	комната	$3.75 + 2.28$	6.55		6.55			
			6	Кухня	$3.75 \times 2.05$	7.68		7.68			
					Итого:	47.81	22.91	21.5	17	8	
16	I	16	1	коридор	$5.85 + 2.65 - \frac{1.95 \times 1.95}{2} - 1.0 \times 0.5$						
			2	комната	$2.60 \times 6.10$	15.86		15.86			
			3	комната	$6.17 + 2.95 - 0.25 \times 1.65$	17.44		17.74			
			4	Уборная	$1.10 \times 0.5$	0.55		0.55			
			5	Уборная	$0.9 + 1.45$	1.30		1.30			
			6	коридор	$1.45 \times 0.75$	1.08		1.08			
			7	Ванная	$1.85 + 1.90$	3.57		3.57			
			8	Кухня	$2.08 \times 2.80$	5.82		5.82			
					Итого:	62.83	33.65	29			
17	I	17	1	коридор	$5.3 + 1.98 + \frac{1.10 \times 5.40}{2} + 5.7 + 1.2 + \frac{2.5 \times 1.10}{2} + 2.5 + 1.10$						
			2	Уборная	$1.42 + 1.15$	1.63		1.63			
			3	Кухня	$3.95 + 1.90 + \frac{2.10 + 2.95}{2}$	7.89		7.89			
			4	коридор	$1.7 + 1.55 + 0.95$	1.39		1.39			
			5	комната	$4.20 + 2.20 - \frac{1.50 \times 0.95}{2}$	8.53		8.53			
			6	комната	$3.2 + 2.8 + \frac{2.25 \times 4.95}{2} + 5.6 + 1.10 + \frac{5.10 \times 2.3}{2}$	20.58		20.58			
			7	комната	$4.87 + 4.76 - \frac{1.53 \times 1.87}{2}$	22.17		22.17			

Тихвин, тип. Лениприздат зак. 5811 г. 5000 27-12-74 года.

# Экспликация

общему плану жилого дома, расположенного в городе

г. Вейберг

по улице Кривошанная

№ 1

Этаж	Помещение	Назначение частей помещения: жилая комната, кухня, коридор и т. п.	Формула подсчета площади помещения	Площадь по внутреннему обмеру, кв. м.				Высота помещения	Словесно по-ведено или не-реоборудовано
				ползела	капиз	подсо	прочая		
4	5	6	7	8	9	10	11	12	
7	8	Ванная	$2.34 \times 1.45 + 2.34 \times 1.03$						
9	Кладовая		$1.9 \times 1.60 + 0.8 \times 0.90$	2.26		2.26			
10	Кладовая		$1.6 \times 0.85 + 1.6 \times 0.6$	1.40		1.40			
			$2$	1.16		1.16			
			<u>итого:</u>	8.90	51.25	30.65			
1	коридор		$5.25 \times 2.0 + 2.7 \times 1.10 - 0.2 \times 0.5$	13.04		13.04		Собственн.	
2	шкаф		$0.9 \times 0.6$	0.54		0.54		Семиниста К.Б.	
3	Уборная		$1.45 \times 0.9$	1.30		1.30		28/82	
4	кухня		$3.37 \times 2.15$	7.24		7.24		Курманко В.К.	
5	комната		$5.58 \times 3.65 - 0.2 \times 0.3 - 0.2 \times 0.2$	19.70		19.70		27/82	
6	Ванная		$1.94 \times 1.45 - 0.15 \times 0.5$	2.74		2.74			
7	комната		$6.10 \times 3.05$	18.60		18.60			
8	комната		$3.03 \times 6.15$	18.63		18.63			
			<u>итого:</u>	81.79	56.93	24.26			
8	1	коридор	$2.08 \times 0.85$	1.77		1.77		собств.	
	2	Ванная	$1.80 \times 1.43$	2.57		2.57		Новоселова Е.Н.	
	3	Уборная	$0.9 \times 1.43$	1.28		1.28		Новоселова К.Ч.	
	4	кухня	$2.30 \times 2.70$	6.20		6.20			
	5	комната	$5.20 \times 5.12$	26.62		26.62			
			<u>итого:</u>	38.44	26.62	11.82			

801

К с нии  
Вейбергский  
адстра  
сом РФ  
ущества  
Вейбергско-  
решением  
ия части  
Вейбергског  
район  
6.01.2010  
район

В казне:  
ласти по  
постная,  
постная,  
гская, д.  
, 52, 54,  
ствии с  
Павлов  
щества  
асти в  
главы

енко

Дата записи и литеры по плану	Этаж	Номер квартиры	Номер по плану строения	Назначение частей помещения: жизля комната, кухня, коридор и т. п.	Формула подсчета площади помещения	Площадь по внутреннему обмеру, м <sup>2</sup>		
						полезная	жилая	подсобная
1	2	3	4	5	6	7	8	9
6/1-73 Собин-Веннаев Татаринков Д.С. Татаринков М.Ю. 33/69 Ильин А.А. Ильин М.А. 36/69	II	2	1	коридор	$1.91 \times 2.20 (0.1 \times 0.2)$ $+ 0.8 \times 0.5 + 1.35 \times 0.3 +$ $+ 0.2 \times 0.7$			
			2	комната	$5.25 \times 4.20$	11.87		11.87
			3	комната	$3.90 \times 5.22$	20.36	23.15	23.15
			4	уборная	$1.35 \times 0.85$	1.15		1.15
			5	ванная	$1.87 \times 1.65$	3.08		3.08
			6	кухня	$1.40 \times 2.12 + 0.12 \times 0.5$	2.92		2.42
Итого:						69.03	43.51	25.53
Всего по II этажу:						171.18	230.88	180.3
			I	лестн./кухня	$2.65 \times 6.6$	17.49		17.49
			II	лестн.	$\frac{14.9 + 2.55}{2} + \frac{7.9 + 2.4}{2} +$ $+ 2.6 \times 0.4$	20.07		20.07
			III	- "	$\frac{2}{2} 2.64 \times 7.87$	20.78		20.78
			IV	- "	$3.4 \times 8.10 + 0.18 \times 1.65$	27.83		27.83
Итого:						86.17		86.17

Тихвин, гип. Ленуприздат зак. 5811 г. 5000 27-12-74 года.

# Экспликация

поэтажному плану жилого дома, расположенного в городе  
село) г. Выворг

по улице Крестовская № 1

3	4	5	6	Площадь по внутреннему обмеру, кв. м.				11	12
				7	8	9	10		
25	1	коридор	$2.25 \times 2.65 + 0.85 \times 1.55$	7.28			7.28		
	2	комната	$2.28 \times 3.85$	8.78	8.78				Собствен. Кривош
	3	кухня	$3.25 \times 1.98$	6.47		6.17			Собствен. Кривош В.В.
	4	уборная	$0.95 \times 1.50$	1.42		1.42			Собствен. Кривош В.В.
	5	ванна	$2.03 \times 1.60$	3.25		3.25			
	6	комната	$4.35 \times 4.70$	20.44	20.44				
			Итого:	47.34	29.22	18.12			
26	1	коридор	$1.70 \times 2.93$	4.98		4.98	5.0		Собствен.
	2	кухня	$3.75 \times 1.70$	6.37		6.37	5.4		Собствен. Кривош В.В.
	3	ванна	$1.95 \times 1.85$	3.61		3.61	3.6		Собствен. Кривош В.В.
	4	уборная	$1.48 \times 0.85$	1.26		1.26	1.2		
	5	коридор	$1.45 \times 0.93$	1.35		1.35	1.4		
	6	шкаф	$1.0 \times 0.55 - 0.45 \times 0.28$	0.42		0.42	0.2		
	7	комната	$3.45 \times 4.70$	16.21	16.21		15.2		
	8	комната	$4.67 \times 2.62$	12.24	12.24		12.2		
			Итого:	46.44	28.45	17.99			
				46.5	28.4				
18	1	коридор	$\frac{5.25 \times 2.3}{2} + \frac{0.5 \times 1.73}{2} + 1.10 \times 1.17$	10.17		10.17			Собствен.
	2	комната	$\frac{5.53 \times 2.3}{2} + \frac{5.53 \times 0.9}{2}$	14.36	14.36				Собствен. Кривош В.В.
	3	уборная	$1.70 \times 0.93 - 0.3 \times 0.3$	1.44		1.44			
	4	ванна	$1.85 \times 1.4$	2.59		2.59			
	5	комната	$3.75 \times 2.28$	8.55	8.55				
	6	кухня	$3.75 \times 2.025$	7.68		7.68			
			Итого:	44.84	22.91	21.93			

Дата записи и литеры по плану	Этаж	Номер квартиры	Номер по плану строения	Назначение частей помещения: жилая комната, кухня, коридор и т. п.	Формула подсчета площади помещения	Площадь к нему объе	
						полезная	жилая
1	2	3	4	5	6	7	8
6/к-18 Соболев Федорова Федорова	III	19	1	коридор	$5.9 \times 2.6 - 1.40 \times 1.95 - 0.80 \times 1.2$		13.86
			2	комната	$2.6 \times 5.94$		15.57
			3	комната	$2.82 \times 6.15 - 0.22 \times 1.20 + 1.93 \times 0.08$		17.46
			4	шкаф	$1.0 \times 0.4$		0.40
			5	шкафная	$0.9 \times 1.45$		1.30
			6	коридор	$0.90 \times 1.45$		1.30
			7	ванная	$2.08 \times 1.90$		3.95
			8	кухня	$3.90 \times 2.05$		7.99
Итого:						61.23	33.03
						62.0	33.1
Соболев Цурикова 32/82		20	1	коридор	$5.20 \times 4.9 + 1.40 \times 5.2 + 5.2 \times 1.4$		14.40
			2	шкафная	$1.43 \times 1.0 + 1.7 \times 1.2$		1.73
			3	коридор	$1.43 \times 1.0$		1.43
			4	кухня	$3.2 \times 1.80 + 3.2 \times 2.3$		7.79
			5	комната	$2.4 \times 4.18 - 0.91 \times 1.8$		9.22
			6	комната	$2.2 \times 3.7 + 2.2 \times 3.7 + 1.35 \times 5.0$		20.51
			7	комната	$2.49 \times 4.75 - 1.85 \times 1.35$		22.03
			8	ванная	$2.4 \times 1.4 + 2.4 \times 1.0$		2.88
			9	кладовая	$0.9 \times 1.50 + 1.5 \times 0.7$		1.19
			10	кладовая	$0.8 \times 1.6 + 1.6 \times 0.5$		1.04
Итого:						82.22	51.76
Соболев Пароренковой Аншанкович Аншанкович		9	1	коридор	$5.3 \times 2.05 + 2.40 \times 1.0 - 0.2 \times 0.5$		13.16
			2	шкаф	$0.47 \times 0.27$		0.13

29/83  
Техвиз, тип. Ленивпридат зак. 5811 г. 5000 27-12-74 года.

К  
(П  
Дата записи  
и литеры по плану  
1  
6/1-78

Для жилых домов граждан и общественного фонда.

15  
19

# Экспликация

к поэтажному плану жилого дома, расположенного в городе  
(поселке) г. Вейберг

по улице Кривоштань № 1

Дата записи и литеры по плану	Этаж	Номер квартиры	Номер по плану строения	Назначение частей помещения: жилая комната, кухня, коридор и т. п.	Формула подсчета. площади помещения	Площадь по внутреннему обмеру, кв. м.				Высота помещения	Словесно поведено или переоборудовано		
						полезная	жилая	подсобная	прочая				
1	2	3	4	5	6	7	8	9	10	11	12		
6/7-78	II	9	3	Формиал	1.6 × 1.0	1.60		1.60			Собственн.		
			4	Кухня	2.25 × 3.5	7.91		7.91			Собственн.		
			5	Комната	5.55 × 3.68 (0.3 × 0.2) × 2	20.30	20.30				22/83г.		
			6	Ванная	2.10 × 1.40	2.9		2.9			Каминная		
			7	Комната	6.0 × 3.05	18.30	18.30				Каминная		
			8	Комната	6.15 × 3.0	18.45	18.45				Каминная		
							Итого:	83.03	57.05	25.98			
								83.0	57.0	26.0			
					10	1	коридор	2.85 × 1.33	3.85		3.85		Собственн.
					2	Ванная	1.9 × 1.20	2.28		2.28		Каминная	
			3	Формиал	0.85 × 1.20	1.02		1.02					
			4	Кухня	2.25 × 2.70	6.07		6.07					
			5	комната	5.25 × 5.10	26.77		26.77					
					Итого:	40.02	26.77	13.25					
		3	1	коридор	1.93 × 2.27 + 0.5 × 0.8 + + 1.3 × 5.20 + 0.20 + 0.75	11.69		11.69			Собственн. Рабочий кот.		
	2			комната	7.20 × 5.28	22.17	22.17				35/68		
	3			комната	3.90 × 5.20	20.28	20.28				Каминная		
	4			Формиал	0.8 × 1.38	1.10		1.10			35/68		
	5			Ванная	1.93 × 1.67	3.22		3.22			35/68г.		
	6			кухня	1.50 × 2.10 + 0.2 × 0.7	9.59		9.59					
					Итого:	68.05	42.45	25.60					
					Итого:	473.77	291.67	182.13					

Дата записи и литеры по плану	Этаж	Номер квартиры	Номер по плану стroeния	Назначение частей помещения: жилая комната, кухня, коридор и т. п.	Формула подсчета площади помещения	Площадь по линейному обмеру, м <sup>2</sup>			Итого
						общая	жилая	помещенная	
1	2	3	4	5	6	7	8	9	10
	III		I	2 клетка	$2,65 \times 6,6$	17,49		17,49	
			II	-к-	$\frac{7,9 \times 2,65}{2} + \frac{7,9 \times 2,4}{2} +$ $\frac{2,6 \times 0,4}{2}$	20,07		20,07	
			III	-к-	$2,64 \times 7,87$	20,78		20,78	
			IV	-к-	$3,4 \times 8,10 + 0,18 \times 1,65$	27,84		27,84	
					Итого:	86,18		86,18	
					Всего по плану:	86,18	96,09	60	

Тихвин, тип. Ленуприздат зак. 5811 г. 5000 27-12-74 года.

II. Благоустройство *Жилые*  
жилой площади (кв. м)

№	Вид работ	Единица измерения	Отопление центральное		Ванна				Горячее водоснаб.		Газоснаб. жилая	Лифт	Напряжение электросети вольт	
			от собств. котельных	от группов. или тепл. главных котельных	с горяч. или водоснаб. жилая	с горяч. или водоснаб. жилая	с горяч. или водоснаб. жилая	с горяч. или водоснаб. жилая	с горяч. или водоснаб. жилая					
										на твердом топливе				на жидком топливе
1	156/110	156/110		156/110		148/108		148/108		156/110			127	220
2	156/110	156/110								156/110				
3														
4														
5														
6														
7														
8														
9														
10														
11														
12														
13														
14														
15														
16														
17														
18														
19														
20														
21														
22														

III. Исчисление площадей и объемов основной и отдельных частей строения и пристроек

№	Наименование	Формулы для подсчета площадей по наружному обмеру	Площадь (кв. м)	Высота (м)	Объем (куб. м)
1	Мемор. двор	$\frac{22,60+22,50}{2} \times 9,20 + \frac{(15,85+8,20)}{2} \times 13,50 + \frac{2,70+1,70+0,70}{2} \times 13,50 + \frac{1,70+1,340}{2} \times 13,50 + \frac{30,60+8,40}{2} + \frac{2,8+30,3}{2} + \frac{30,30+11,8}{2}$	771,02	13,0	10023
2	Подвал	$\frac{22,1+22,5}{2} \times 9,2 + 15,85 \times 8,2 + 13,5 + 2,70 + \frac{1,70+0,7}{2} + \frac{2,0+1,35}{2} + \frac{1,70+1,34}{2} + \frac{30,6+8,4}{2} + \frac{2,8+30,3}{2} + \frac{30,3+11,8}{2} + \frac{(9,2+5,1)}{2} + \frac{15,6+7,4}{2} + \frac{15,6+4,9}{2} + \frac{2,3+4,80}{2}$	644,45	3,60	1998
3	В доме рассел. Общественный подвал	$644,45 - \left(\frac{22,60}{2} \times 10,6\right) - \left(\frac{22,5}{2} \times 10,2\right)$	423,97	3,10	1314

IV. Описание конструктивных элементов и определение износа жилого

Группа капитальности

Вид внутренней отделки

Т  
Простая

сбл

Табл

№ п/п	Наименование конструктивных элементов	Описание конструктивных элементов (материал, конструкция, отделка и прочее)	Техническое состояние (осадки, трещины, гниль и т. п.)	Удельные веса конструктивных элементов	Поправка к удельному весу в процентах	Наименование		
						1	2	3
1	Фундаменты	Битумный цементный	В норме	5	-			
2	а. Наружные и внутренние капитальные стены б. Перегородки	Кирпичные с известью	в норме	28	-			
3	Чердачные	Деревянные	Перекрестки	12	-			
	Межаэтажные	Деревянные	полы, плиты					
	Надподвальные	Деревянные	полы, плиты					
4	Крыша	Клепаная	Клепаная	3	-			
5	Полы	Деревянные с досками и паркетом	Полы с досками в норме	6	-			
6	Оконные	9х створчатые	в норме	11	-			Наимен стро и прис
	Дверные	Фанерчатые						
7	Отделоч. работы	Наружная отделка		16	-			2
		Архитектурное оформление						
8	Внутренние санитарно-технические и электротехнические устройства	Центральное отопление		12	-			4
		Печное отопление						
		Водопровод						
		Электроосвещение						
		Радио						
		Телефон						
		Телевидение						
		Ванны	С газовыми колонками С дровяными колонками С горяч. водоснабжен.					
Горячее водоснабжение								
Вентиляция								
Газоснабжение								
Мусоропровод								
Лифты								
Канализация								
9	Прочие работы	Мастиль, штукатурка	Блески, мастиль	7	-			
Итого:					100			

$\frac{33,95 \times 100}{96} = 35\%$

% износа, приведенный к 100 по формуле:

процент износа (гр. 9)  
удельный вес (гр. 7)

Описание конструктивных элементов и их удельные веса

Фундамент	стены и перегородки	перекрытия	крыша	полы	проемы		отделка	сантехника и др. оборудов.	прочие	№ сборника	№ таблицы	Удельный вес оцениваемого объекта	Износ в %		
					оконные	дверные									
4	5	6	7	8	9	10	11	12	13	14	15	16	17	18	19
<p>Сит. 1м<sup>2</sup> пош. №1. в 4. 1993г. <math>89,45 \times 1,19 \times 19,8 \times 15,0 = 31614p</math></p> <p>Сит. 1м<sup>2</sup> пош. №1. в 4. 1999г. <math>153039 : (156,10 + 149,85) = 8945p</math></p>															

VII. Исчисление восстановительной и действительной стоимости основной части строения и пристройки

название объект	№ сборника	№ таблицы	Стоимость по таблице	Поправки к стоимости в коэффициентах								удельный вес строения по поправкам	Стоимость ед. измер. после применения поправочных коэффициентов	Объем или площадь	Восстановительная стоимость (рублей)	% износа	Действительная стоимость (рублей)
				удельный вес строения	на высоту помещений	на среднюю площадь квартиры	на встроенные помещения	на отклонение от группы кратности	на объем строения	12	13						
2	3	4	5	6	7	8	9	10	11	12	13	14	15	16	17	18	
д. дом	28	16a	225	0,96	0,92	0,92						20 <sup>13</sup>	10023				
д.	28	16a	225	0,96								22 <sup>56</sup>	1998				
вмест.	28	16	23 <sup>52</sup>	0,96		12	0,99	1,68						183784	35	314265	

ВСЕГО

Текущие изменения внесены

подпись	дата	подпись	дата	подпись	дата
Скопцов	6. 21.08.98	Скопцов	25. июля 1983г.	Скопцов	6. 03 1989г.
Скопцов		Скопцов		Скопцов	22. VIII 1991г.

III. Экспликация земельного участка (в кв. м)

№	Площадь участка					Незастроенная площадь									
	по мествод-ным документам	по фактическому пользованию	в том числе		асфальтовые покрытия		прочие замощения	площадки (оборудованные)		грунт	под зелеными насаждениями				
			застроенная	незастроенная	проезда	трогуара		детские	спортивные		придомовый сквер	газон с деревьями	газоны, цветники, клумбы	плодовый сад	
2	3	4	5	6	7	8	9	10	11	12	13	14	15		
	936,80	800,37		136,43						136,43					

IV. Уборочная площадь (в кв. м)

№	Дворовая территория								Уличный тротуар				Кроме того	
	в том числе								в том числе				арочные проезды	
	асфальтовые покрытия	прочие замощения	площадки (оборудованные)		грунт	зеленые насаждения	асфальт	зеленые насаждения	грунт	асфальт	прочие покрытия			
проезда	трогуара		детские	спортивные								грунт	асфальт	зеленые насаждения
2	3	4	5	6	7	8	9	10	11	12	13	14	15	16
							136,43							

V. Оценка служебных строений, дворовых сооружений и замощений

№	Этажность	Длина, ширина, высота	Площадь	Объем	Описание конструктивных элементов и их удельные веса										№ сборника, № таблицы	Единица измерения и ее стоимость по таблице	Удельный вес оцениваемого объекта в %	Стоимость единицы измерения с поправкой	Восстановительная стоимость в рублях	Износ в %	Действительная стоимость в рублях	Потребность в капитальном ремонте в рублях
					фундамент	стены и перегородки	перекрытия	кровля	полы	проемы	отделочные работы	электроосвещение	прочие работы									
3	4	5	6	7	8	9	10	11	12	13	14	15	16	17	18	19	20	21	22	23		

110 12 74 1741010002  
 410 20 0001 1990 25 18  
 00011 1211 000

(Продолжение раздела V)

1	2	3	4	5	6	7	8	9	10	11	12	13	14	15	16	17	18	19

VI. Общая стоимость строений и сооружений на участке (в р.)

Дата записи	В ценах какого года	Основные строения		Служебные строения и сооружения		восстановительная стоимость
		восстановительная стоимость	действительная стоимость	восстановительная стоимость	действительная стоимость	
1	2	3	4	5	6	7
6/1-78г		241742	171637			241742
			157132			
22/10-91	1991	485484	314265			483484

Текущие изменения

Работу выполнил:

Б. Яковлев 78  
 25 мая 92  
 Оксенов

Б. ОЗ  
 1992  
 Камашин

Проверил:

Т. Ситни  
 27.05.92

Выборгская тип. УПП



*[Handwritten signature]*  
ДИРЕКТОР  
МОН БТ



Протруеровано, пронумеровано,  
скреплено печатью

19/девет нартава 1998 ЛИСТОВ

**Приложение 8 к Акту по результатам государственной историко-культурной экспертизы выявленного объекта культурного наследия «Жилой дом б. Е. Вольфа», расположенного по адресу: Ленинградская обл., г. Выборг, ул. Крепостная, д. 1, с целью обоснования включения объекта в Единый государственный реестр объектов культурного наследия (памятников истории и культуры) народов Российской Федерации.**

**КОПИИ КОНТРАКТОВ**

**выявленного объекта культурного наследия**

**«Жилой дом б. Е. Вольфа»,**

**адрес: Ленинградская обл., г. Выборг, ул. Крепостная, д. 1**

КОПИЯ  
ВЕРНА

МИНИСТЕРСТВО КУЛЬТУРЫ РОССИЙСКОЙ ФЕДЕРАЦИИ

ПРИКАЗ

19 декабря 2013 г.

Москва

№ 2123

Об утверждении статуса аттестованного эксперта по проведению государственной историко-культурной экспертизы

В соответствии со статьей 30 Федерального закона от 25 июня 2002 г. № 73-ФЗ «Об объектах культурного наследия (памятниках истории и культуры) народов Российской Федерации», с пунктом 9 Положения о государственной историко-культурной экспертизе, утвержденного постановлением Правительства Российской Федерации от 15 июля 2009 г. № 569, Положением о порядке аттестации экспертов по проведению государственной историко-культурной экспертизы, утвержденным приказом Минкультуры России от 26 августа 2010 г. № 563 (в редакции приказа Минкультуры России от 17 октября 2011 г. № 1003), руководствуясь Положением об аттестационной комиссии Минкультуры России, утвержденным приказом Минкультуры России от 29 декабря 2011 г. № 1276, протоколом заседания аттестационной комиссии Минкультуры России от 19 ноября 2013 г., п р и к а з ы в а ю.

1. Утвердить статус аттестованного эксперта по проведению государственной историко-культурной экспертизы соискателям согласно приложению.

2. Департаменту контроля, надзора и лицензирования в сфере культурного наследия обеспечить размещение информации об аттестованных экспертах на официальном сайте Минкультуры России в сети Интернет.

3. Контроль за исполнением настоящего приказа оставляю за собой.

Заместитель Министра



Г.У.Пирумов

Приложение

Утверждено приказом  
Министерства культуры  
Российской Федерации

от « 13 » декабря 2013 г. № 212

Аттестованные эксперты по проведению  
государственной историко-культурной экспертизы

№№	Фамилия, имя, отчество	Объекты экспертизы
1	Агальцов Александр Геннадьевич	<ul style="list-style-type: none"><li>• объекты, обладающие признаками объекта культурного наследия;</li><li>• документы, обосновывающие включение объектов культурного наследия в реестр;</li><li>• документы, обосновывающие изменение категории историко-культурного значения объекта культурного наследия;</li><li>• документы, обосновывающие отнесение объекта культурного наследия к историко-культурным заповедникам, особо ценным объектам культурного наследия народов Российской Федерации либо объектам всемирного культурного и природного наследия;</li><li>• документация, обосновывающая проведение работ по сохранению объекта культурного наследия.</li></ul>
2	Агеев Алексей Александрович	<ul style="list-style-type: none"><li>• документация, обосновывающая проведение работ по сохранению объекта культурного наследия.</li></ul>

	Александрович	<p>хозяйственному освоению;</p> <ul style="list-style-type: none"> <li>• документы, обосновывающие включение объектов культурного наследия в реестр.</li> </ul>
24	Копылова Елена Ивановна	<ul style="list-style-type: none"> <li>• документация, обосновывающая проведение работ по сохранению объекта культурного наследия.</li> </ul>
25	Лебедев Александр Иванович	<ul style="list-style-type: none"> <li>• объекты, обладающие признаками объекта культурного наследия;</li> <li>• документы, обосновывающие включение объектов культурного наследия в реестр;</li> <li>• документы, обосновывающие изменение категории историко-культурного значения объекта культурного наследия;</li> <li>• документы, обосновывающие отнесение объекта культурного наследия к историко-культурным заповедникам, особо ценным объектам культурного наследия народов Российской Федерации либо объектам всемирного культурного и природного наследия.</li> </ul>
26	Маланичева Галина Ивановна	<ul style="list-style-type: none"> <li>• объекты, обладающие признаками объекта культурного наследия;</li> <li>• документы, обосновывающие включение объектов культурного наследия в реестр;</li> <li>• документы, обосновывающие исключение объектов культурного наследия из реестра;</li> <li>• документы, обосновывающие изменение категории историко-культурного значения объекта культурного наследия;</li> </ul>

		<ul style="list-style-type: none"> <li>• документы, обосновывающие отнесение объекта культурного наследия к историко-культурным заповедникам, особо ценным объектам культурного наследия народов Российской Федерации либо объектам всемирного культурного и природного наследия;</li> <li>• проекты зон охраны объекта культурного наследия.</li> </ul>
27	Мамаев Хамид Магомедович	<ul style="list-style-type: none"> <li>• объекты, обладающие признаками объекта культурного наследия;</li> <li>• земельные участки, подлежащие хозяйственному освоению;</li> <li>• документы, обосновывающие включение объектов культурного наследия в реестр;</li> <li>• документы, обосновывающие изменение категории историко-культурного значения объекта культурного наследия.</li> </ul>
28	Мамкин Алексей Михайлович	<ul style="list-style-type: none"> <li>• земельные участки, подлежащие хозяйственному освоению;</li> <li>• документы, обосновывающие включение объектов культурного наследия в реестр.</li> </ul>
29	Медведев Сергей Викторович	<ul style="list-style-type: none"> <li>• документация, обосновывающая проведение работ по сохранению объекта культурного наследия.</li> </ul>
30	Мосин Вадим Сергеевич	<ul style="list-style-type: none"> <li>• земельные участки, подлежащие хозяйственному освоению;</li> <li>• документы, обосновывающие включение объектов культурного наследия в реестр.</li> </ul>
31	Нечаев Андрей	<ul style="list-style-type: none"> <li>• объекты, обладающие признаками</li> </ul>

# ТРУДОВОЙ ДОГОВОР № 16/2016

г. Санкт-Петербург

"29" ноября 2016 г.

**ООО «Научно-производственное и проектное объединение «Союзстройреставрация»**, именуемое в дальнейшем «Работодатель», в лице генерального директора **Иванова Антона Евгеньевича**, действующего на основании Устава и **Маланичева Галина Ивановна**, именуемая в дальнейшем «Работник», с другой стороны, руководствуясь положениями Трудового законодательства Российской Федерации, заключили трудовой договор о нижеследующем:

## 1. ПРЕДМЕТ ДОГОВОРА

1.1. По настоящему договору Работодатель обязуется предоставить Работнику работу по обусловленной в настоящем Договоре трудовой функции, обеспечить условия труда, предусмотренные действующим трудовым законодательством, локальными нормативными актами Работодателя, своевременно и в полном размере выплачивать Работнику заработную плату, а Работник обязуется лично выполнять определенную настоящим Договором трудовую функцию, соблюдать действующие в организации Правила внутреннего трудового распорядка, другие локальные нормативные акты Работодателя, а также выполнять иные обязанности, предусмотренные трудовым договором, а также дополнительными соглашениями к нему.

1.2. Работодатель поручает, а Работник принимает на себя выполнение трудовых обязанностей в должности **эксперта по проведению государственной историко-культурной экспертизы**.

1.3. Работа по настоящему договору является для Работника **основной**.

1.4. Местом работы Работника является офис Работодателя, расположенный по адресу: 196158, г. Санкт-Петербург, Московское шоссе, д. 10 лит. А.

1.5. Работник в период работы в Организации подчиняется непосредственно начальнику проектного отдела и генеральному директору.

1.6. Труд Работника по настоящему договору осуществляется в нормальных условиях. Трудовые обязанности Работника не связаны с выполнением тяжелых работ, работ в местностях с особыми климатическими условиями, работ с вредными, опасными и иными особыми условиями труда.

## 2. СРОК ДЕЙСТВИЯ ДОГОВОРА

2.1. Работник должен приступить к выполнению своих трудовых обязанностей с "29" ноября 2014 года.

2.2. Настоящий договор заключен на неопределенный срок.

## 3. УСЛОВИЯ ОПЛАТЫ ТРУДА РАБОТНИКА

3.1. Оплата труда Работника производится пропорционально отработанному времени исходя из оклада в размере 35000,00 (Тридцать пять тысяч) рублей, установленного штатным расписанием Работодателя для данной должности.

3.2. Сверхурочная работа оплачивается за первые два часа работы в полуторном размере, за последующие часы - в двойном размере. По желанию Работника сверхурочная работа вместо повышенной оплаты может компенсироваться предоставлением дополнительного времени отдыха, но не менее времени отработанного сверхурочно.

3.3. Заработная плата Работнику выплачивается путем выдачи наличных денежных средств из кассы Работодателя.

3.4. Из заработной платы Работника могут производиться удержания в случаях, предусмотренных законодательством Российской Федерации.

#### 4. РЕЖИМ РАБОЧЕГО ВРЕМЕНИ И ВРЕМЕНИ ОТДЫХА

4.1. Работнику устанавливается пятидневная рабочая неделя с двумя выходными днями - суббота и воскресенье.

- 4.2 Рабочий день Работника устанавливается: Рабочий день с 09.00 часов по 18.00 часов. Обеденный перерыв составляет 1 час в период с 13.00 до 15.00.
- Общая продолжительность нормального рабочего дня 8 часов
- Количество рабочих дней в неделе – 5 дней.
- Продолжительность рабочей недели - 40 часов.

4.3. Работник и Работодатель, по отдельному письменному соглашению, могут устанавливать Работнику гибкий график рабочего времени, с сохранением общей продолжительности рабочего дня в размере 40 часов в неделю.

4.4. Предприятие ведет учет времени, отработанного Работником. Работник, по своему желанию, может ознакомиться с содержанием документов по учету своего рабочего времени.

4.5. Работнику предоставляется ежегодный оплачиваемый отпуск продолжительностью 28 календарных дней.

Если Работник не отработал шести месяцев, то отпуск предоставляется авансом, при взаимном соглашении с Работодателем.

Очередность отпусков Работника определяется в соответствии с графиком отпусков, утверждаемых Работодателем.

4.6. По семейным обстоятельствам и другим уважительным причинам Работнику на основании его письменного заявления может быть предоставлен отпуск без сохранения заработной платы продолжительностью, установленной трудовым законодательством Российской Федерации.

#### 5. ПРАВА И ОБЯЗАННОСТИ РАБОТНИКА

##### 5.1. Работник обязан:

5.1.1. Добросовестно исполнять свои трудовые обязанности, определяемые в должностной инструкции.

5.1.2. Соблюдать Правила внутреннего трудового распорядка и иные локальные нормативные акты Работодателя.

5.1.3. Соблюдать трудовую дисциплину.

5.1.4. Выполнять нормы труда в случае их установления Работодателем.

5.1.5. Соблюдать требования по охране труда и обеспечению безопасности труда.

5.1.6. Бережно относиться к имуществу Работодателя и других работников, нести материальную ответственность за имущество, закрепленное за Работником.

5.1.7. Незамедлительно сообщать Работодателю либо непосредственному руководителю о возникновении ситуации, представляющей угрозу жизни и здоровью людей, сохранности имущества Работодателя.

5.1.8. Не давать интервью, не проводить встречи и переговоры, касающиеся деятельности Работодателя, без предварительного разрешения руководства.

5.1.9. Не разглашать сведения, составляющие коммерческую тайну Работодателя. Сведения, являющиеся коммерческой тайной Работодателя, определены в Положении о коммерческой тайне № 1 от 02.10.2007 г.

## **5.2. Работник имеет право на:**

- 5.2.1. Предоставление ему работы, обусловленной настоящим Договором.
- 5.2.2. Своевременную и в полном объеме выплату заработной платы в соответствии со своей квалификацией, сложностью труда, количеством и качеством выполненной работы.
- 5.2.3. Отдых, в том числе на оплачиваемый ежегодный отпуск, еженедельные выходные дни, нерабочие праздничные дни.
- 5.2.4. Обязательное социальное страхование в случаях, предусмотренных федеральными законами.
- 5.2.5. Иные права, установленные действующим законодательством Российской Федерации.

## **6. ПРАВА И ОБЯЗАННОСТИ РАБОТОДАТЕЛЯ**

### **6.1. Работодатель обязан:**

- 6.1.1. Соблюдать законы и иные нормативные правовые акты, локальные нормативные акты, условия настоящего Договора.
- 6.1.2. Предоставлять Работнику работу, обусловленную настоящим Договором.
- 6.1.3. Обеспечивать Работника оборудованием, технической документацией и иными средствами, необходимыми для исполнения им трудовых обязанностей.
- 6.1.4. Выплачивать в полном размере причитающуюся Работнику заработную плату в сроки, установленные Правилами внутреннего трудового распорядка.
- 6.1.5. Обеспечивать бытовые нужды Работника, связанные с исполнением им трудовых обязанностей.
- 6.1.6. Осуществлять обязательное социальное страхование Работника в порядке, установленном федеральными законами.
- 6.1.7. Исполнять иные обязанности, установленные действующим законодательством Российской Федерации.

### **6.2. Работодатель имеет право:**

- 6.2.1. Поощрять Работника за добросовестный эффективный труд.
- 6.2.2. Требовать от Работника исполнения трудовых обязанностей, определенных в должностной инструкции, бережного отношения к имуществу Работодателя и других работников, соблюдения Правил внутреннего трудового распорядка.
- 6.2.3. Привлекать Работника к дисциплинарной и материальной ответственности в порядке, установленном действующим законодательством Российской Федерации.
- 6.2.4. Принимать локальные нормативные акты.
- 6.2.5. Осуществлять иные права, предусмотренные действующим законодательством РФ, локальными нормативными актами.

## **7. СОЦИАЛЬНОЕ СТРАХОВАНИЕ РАБОТНИКА**

- 7.1. Работник подлежит социальному страхованию в порядке и на условиях, установленных действующим законодательством Российской Федерации.

## **8. ГАРАНТИИ И КОМПЕНСАЦИИ**

- 8.1. На период действия настоящего Договора на Работника распространяются все гарантии и компенсации, предусмотренные трудовым законодательством РФ, локальными актами Работодателя и настоящим договором.

## 9. ОТВЕТСТВЕННОСТЬ СТОРОН

9.1. В случае неисполнения или ненадлежащего исполнения Работником своих обязанностей, указанных в настоящем договоре, нарушения трудового законодательства, Правил внутреннего трудового распорядка Предприятия, иных локальных нормативных актов Работодателя, а также причинения Предприятию материального ущерба он несет дисциплинарную, материальную и иную ответственность согласно трудовому законодательству РФ.

9.2. Работник несет материальную ответственность как за прямой действительный ущерб, непосредственно причиненный им Предприятию, так и за ущерб, возникший у Предприятия в результате возмещения им ущерба иным лицам.

9.3. Предприятие несет материальную и иную ответственность, согласно действующему законодательству Российской Федерации.

## 10. ПРЕКРАЩЕНИЕ ДОГОВОРА

10.1. Основанием для прекращения настоящего трудового договора являются:

10.1.1. Соглашение сторон (ст.78 ТК РФ).

10.1.2. Истечение срока трудового договора (статья 79 ТК РФ), за исключением случаев, когда трудовые отношения фактически продолжаются и ни одна из сторон не потребовала их прекращения;

10.1.3. Расторжение трудового договора по инициативе Работника (ст.80 ТК РФ).

Работник обязан предупредить Предприятие не позднее, чем за 2 недели до предполагаемой даты прекращения настоящего договора. Течение указанного срока начинается на следующий день после получения Предприятием заявления работника об увольнении.

10.1.4. Расторжение трудового договора по инициативе Работодателя (ст.81 ТК РФ).

Работника, для которого работа будет являться основной, о расторжении трудового договора Работодатель в письменной форме должен предупредить Работника не менее чем за две недели до прекращения трудового договора.

10.2. Во всех случаях днем увольнения Работника является последний день его работы.

## 11. ЗАКЛЮЧИТЕЛЬНЫЕ ПОЛОЖЕНИЯ

11.1. Условия настоящего трудового договора носят конфиденциальный характер и разглашению не подлежат.

11.2. Условия настоящего трудового договора имеют обязательную юридическую силу для сторон с момента его подписания сторонами. Все изменения и дополнения к настоящему трудовому договору оформляются двусторонним письменным соглашением.

11.3. Споры между сторонами, возникающие при исполнении трудового договора, рассматриваются в порядке, установленном действующим законодательством Российской Федерации.

11.4. Во всем остальном, что не предусмотрено настоящим трудовым договором, стороны руководствуются законодательством Российской Федерации, регулирующим трудовые отношения.

11.5. Договор составлен в двух экземплярах, имеющих одинаковую юридическую силу, один из которых хранится у Работодателя, а другой - у Работника.

## 12. ПОДПИСИ СТОРОН

### РАБОТОДАТЕЛЬ:

Общество с ограниченной ответственностью «Научно-производственное и проектное объединение «Союзстройреставрация»

Адрес: 196158, Санкт-Петербург, Московское шоссе д. 10, лит. А

ИНН 7810491529; КПП 781001001

Р/С 40702810909020002844

В ФИЛИАЛЕ "ПЕТЕРБУРГСКИЙ" ЗАО

"ГЛОБЭКСБАНК", г. Санкт-Петербург

К/С 30101810100000000749, БИК 044030749

Тел./факс (812) 273-30-50

Генеральный директор  
Иванов Антон Евгеньевич



М.П.

«29» ноября 2016 г.

### РАБОТНИК:

Маланичева Галина Ивановна

Адрес: г. Москва, проспект Мира, д. 185, корп. 2, кв. 56

Паспорт: 4503 № 926315

Когда и кем выдан: 21.09.2002 г. ОВД «Северное Медведково» паспортным столом №1 города Москвы

(подпись)

«29» ноября 2016 г.

13. Экземпляр трудового договора получен

(подпись)

14.С Правилами внутреннего трудового распорядка ознакомлен (а)

(подпись)

«19» ноября 2016 г.

Место подписания: г. Санкт-Петербург

Комитет по культуре Ленинградской области, действующий от имени Ленинградской области (орган исполнительной власти субъекта РФ), именуемый в дальнейшем «Государственный заказчик», в лице председателя комитета по культуре Ленинградской области Чайковского Евгения Валерьевича, действующего на основании приложения о комитете по культуре Ленинградской области, утвержденного постановлением Правительства Ленинградской области от 13 февраля 2008 года № 20, с одной стороны и общество с ограниченной ответственностью «Научно-производственное и проектное объединение «Совзстройреставрация» (ООО «Научно-производственное и проектное объединение «Совзстройреставрация»), именуемое в дальнейшем «Исполнитель», в лице генерального директора Ивана Ивановича Евменюка, действующего на основании Устава, с другой стороны, совместно именуемые в дальнейшем «Стороны», заключили настоящий Государственный контракт (далее – Контракт) на основании результатов размещения государственного заказа на поставки товаров, выполнение работ, оказание услуг для государственных нужд Ленинградской области путем проведения открытого конкурса на проведение историко-культурной экспертизы объектов культурного наследия - многоквартирные жилые дома, г. Выборг Ленинградской области. (Протокол конкурентной комиссии от 18.11.2016 года, протокол № 01452001000416091857) о нижеследующем:

## 1. ПРЕДМЕТ КОНТРАКТА

1.1. Государственный заказчик поручает, а Исполнитель обязуется выполнить историко-культурную экспертизу объектов культурного наследия - многоквартирные жилые дома, г. Выборг Ленинградской области. (далее – Услуги).

1.2. Наименование, объем, содержание и иные требования, предъявляемые к услугам, оказываемым в соответствии с настоящим контрактом, определяются утвержденным техническим заданием (Приложение №1 к настоящему Контракту).

1.3. Государственный заказчик обеспечивает оплату данных услуг на условиях и в порядке, установленных в настоящем Контракте.

1.4. Услуги, предусмотренные настоящим Контрактом, должны быть выполнены в следующие сроки:

Начало – с момента заключения государственного контракта

Окончание – не позднее 26 декабря 2016 года.

## 2. ПРАВА И ОБЯЗАННОСТИ СТОРОН

Во исполнение настоящего Контракта Стороны обязаны исполнять все необходимые действия, регламентированные для каждой из них требованиями Государственного контракта.

### 2.1. Права Государственного заказчика:

2.1.1. Требовать предоставления информации, касающейся вопросов оказываемых Исполнителем услуг по настоящему Контракту.

2.1.2. В любое время проверять ход и качество оказываемых Исполнителем услуг, соблюдение сроков их оказания в соответствии с утвержденным техническим заданием (Приложение №1 к настоящему Контракту), не вмешиваясь в финансово-хозяйственную деятельность Исполнителя.

2.1.3. Отказаться (полностью или частично) от оплаты оказанных в соответствии с настоящим контрактом услуг, не соответствующих требованиям нормативно-технической документации и действующему законодательству.

### 2.2. Обязанности Государственного заказчика:

2.2.1. Предоставлять Исполнителю имеющиеся у Государственного заказчика исходные данные, необходимые для оказания услуг по настоящему Контракту согласно техническому заданию (Приложение №1 к настоящему Контракту).

**ДОПОЛНИТЕЛЬНОЕ СОГЛАШЕНИЕ №1**  
к государственному контракту от 29 ноября 2016 года № 45  
на оказание услуг по проведению историко-культурной экспертизы объектов культурного  
наследия - многоквартирные жилые дома, г. Выборг Ленинградской области.

г. Санкт-Петербург

«15» сентября 2016 г.

Комитет по культуре Ленинградской области, действующий от имени Ленинградской области (орган исполнительной власти субъекта РФ), именуемый в дальнейшем «Государственный заказчик», в лице председателя комитета по культуре Ленинградской области Чайковского Евгения Валерьевича, действующего на основании положения о комитете по культуре Ленинградской области, утвержденного постановлением Правительства Ленинградской области от 13 февраля 2008 года № 20, с одной стороны и общество с ограниченной ответственностью «Научно-производственное и проектное объединение «Союзстройреставрация» (ООО «Научно-производственное и проектное объединение «Союзстройреставрация»), именуемое в дальнейшем «Исполнитель», в лице генерального директора Иванова Антона Евгеньевича, действующего на основании Устава, с другой стороны, совместно именуемые в дальнейшем

«Стороны», заключили настоящее Дополнительное соглашение, далее по тексту – «Соглашение» к государственному контракту от 29 ноября 2016 года № 45, далее по тексту – «Государственный контракт» о нижеследующем:

1. Внести изменения в пп. 4, 6, 10, 12, 13, 17, 22, 30, 62, 71, 73 Приложения №1 (Техническое задание), являющегося неотъемлемой частью Государственного контракта, изложив его в новой редакции, согласно Приложению № 1 к настоящему дополнительному соглашению.
2. Настоящее Соглашение является неотъемлемой частью Государственного контракта и вступает в силу с момента его подписания.
3. Во всем остальном, что не предусмотрено настоящим Соглашением, действуют положения Государственного контракта.

## ДОПОЛНИТЕЛЬНОЕ СОГЛАШЕНИЕ №1

к государственному контракту от 29 ноября 2016 года № 45  
на оказание услуг по проведению историко-культурной экспертизы объектов культурного  
наследия - многоквартирные жилые дома, г. Выборг Ленинградской области.

г. Санкт-Петербург

«15» декабря 2016 г.

Комитет по культуре Ленинградской области, действующий от имени Ленинградской области (орган исполнительной власти субъекта РФ), именуемый в дальнейшем «Государственный заказчик», в лице председателя комитета по культуре Ленинградской области Чайковского Евгения Валерьевича, действующего на основании положения о комитете по культуре Ленинградской области, утвержденного постановлением Правительства Ленинградской области от 13 февраля 2008 года № 20, с одной стороны и общество с ограниченной ответственностью «Научно-производственное и проектное объединение «Союзстройреставрация» (ООО «Научно-производственное и проектное объединение «Союзстройреставрация»), именуемое в дальнейшем «Исполнитель», в лице генерального директора Иванова Антона Евгеньевича, действующего на основании Устава, с другой стороны, совместно именуемые в дальнейшем

«Стороны», заключили настоящее Дополнительное соглашение, далее по тексту – «Соглашение» к государственному контракту от 29 ноября 2016 года № 45, далее по тексту – «Государственный контракт» о нижеследующем:

1. Внести изменения в пп. 4, 6, 10, 12, 13, 17, 22, 30, 62, 71, 73 Приложения №1 (Техническое задание), являющегося неотъемлемой частью Государственного контракта, изложив его в новой редакции, согласно Приложению № 1 к настоящему дополнительному соглашению.

2. Настоящее Соглашение является неотъемлемой частью Государственного контракта и вступает в силу с момента его подписания.

3. Во всем остальном, что не предусмотрено настоящим Соглашением, действуют положения Государственного контракта.

4. Настоящее Соглашение составлено в двух экземплярах, имеющих одинаковую юридическую силу, по одному для каждой из Сторон.

Приложение № 1 – Техническое задание  
5. Адреса, реквизиты и подписи Сторон:

**Заказчик:**

Комитет по культуре Ленинградской области  
198097, г. Санкт-Петербург, ул. Трефолева, д. 34  
ИНН/КПП 7825678336/780501001  
УФК по Ленинградской области (Комитет финансов ЛО, комитет по культуре Ленинградской области)  
р/сч 40201810300000001022  
Банк получателя: Отделение Ленинградское г. Санкт-Петербург  
БИК 044106001  
ОКТМО 40339000  
Тел. 8(812) 747-11-05  
e-mail kult\_lo@lenreg.ru

**Исполнитель:**

ООО «Научно-производственное и проектное объединение «Союзстройреставрация»  
ИНН 7810491529  
КПП 781001001  
Юридический адрес: 196158, г. Санкт-Петербург, ш. Московское, 10, лит А  
р/с 40702810609130001514  
к/с 30101810100000000749  
в филиале «Петербургский»  
АО «ГЛОБЭКСБАНК»  
БИК 044030749  
ОКПО 82217092  
ОКТМО 40377000  
ОГРН 1077847625041  
Дата регистрации в налоговом органе: 09.10.2007г.  
Тел./факс 8(812) 2733050  
e-mail ssr.spb@mail.ru



Е.В. Чайковский

Генеральный директор

МП

А.Е. Иванов



Приложение № 1  
к дополнительному соглашению № 1  
от «15» сентября 2016 г.  
к государственному контракту  
от «29» ноября 2016 года № 45

### ТЕХНИЧЕСКОЕ ЗАДАНИЕ

на оказание услуг по проведению историко-культурной экспертизы объектов культурного наследия - многоквартирные жилые дома, г. Выборг Ленинградской области.

1. Место оказания услуг: Ленинградская область: Выборгский район, г. Выборг.
2. Объекты экспертизы: согласно перечню (приложение № 1 к техническому заданию).
3. Срок оказания услуг: со дня заключения Государственного контракта до 26 декабря 2016 г.

4. Цель услуги: Определение историко-культурной ценности для обоснования принятия решений о включении выявленных объектов в единый государственный реестр объектов культурного наследия (памятников истории и культуры) народов Российской Федерации (далее – Реестр), уточнения пообъектного состава, определения категории их историко-культурного значения и вида объекта культурного наследия с определением предметов охраны и границ территорий.

Перечень вопросов, по которым необходимо получение заключения государственной историко-культурной экспертизы:

- сведения о наименовании объекта;
  - сведения о времени возникновения или дате создания объекта, датах основных изменений (перестроек) данного объекта и (или) датах связанных с ним исторических событий;
  - сведения о местонахождении объекта (адрес объекта или при его отсутствии описание местоположения объекта);
  - сведения о категории историко-культурного значения объекта;
  - сведения о виде объекта;
  - описание особенностей объекта, являющихся основаниями для включения его в Реестр и подлежащих обязательному сохранению (предмет охраны объекта культурного наследия);
  - сведения о границах территории объекта культурного наследия, включая текстовое и графическое описание местоположение этих границ, перечень координат характерных точек этих границ в системе координат, установленной для ведения государственного кадастра объектов недвижимости (приложение 2 к техническому заданию);
  - определение режима использования территории объекта культурного наследия;
  - фотографическое (иное графическое) изображение объекта культурного наследия:  
для памятника – снимки общего вида, фасадов, предмета охраны данного объекта;  
для ансамбля – снимки общего вида, передающие планировочную структуру элементов и композиционные особенности ансамбля, снимки общего вида и фасадов памятников, входящих в состав ансамбля, снимки предмета охраны данного ансамбля;  
для достопримечательного места – совокупность снимков и (или) иных графических изображений, передающих планировочную структуру элементов и композиционные особенности достопримечательного места;
  - техническое состояние объекта культурного наследия;
  - в случае проведения работ по комплексу или ансамблю перечень объектов культурного наследия, входящих в состав ансамбля (пообъектный состав).
5. Основание для оказания услуг:

- Федеральный закон от 25 июня 2002 г. № 73-ФЗ «Об объектах культурного наследия (памятниках истории и культуры) народов Российской Федерации»;

- Федеральный закон «О землеустройстве» от 18.06.2001 года № 78-ФЗ;

- Постановление Правительства Российской Федерации от 15.07.2009 года № 569

«Об утверждении Положения о государственной историко-культурной экспертизе»;

- Областной закон Ленинградской области от 25.12.2015 года № 140-ОЗ «О государственной охране, сохранении, использовании и популяризации объектов культурного наследия (памятников истории и культуры) народов Российской Федерации, расположенных на территории Ленинградской области»;

- Приказ Минкультуры России от 04.06.2015 года № 1745 «Об утверждении требований к составлению проектов границ территорий объектов культурного наследия».

6. Основные виды и объем оказываемых услуг:

6.1. Исследования, сбор и подготовка сведений об объектах культурного наследия

6.1.1. Предварительные работы:

- сбор и подготовка сведений о выявленных объектах культурного наследия;

- сбор сведений о собственниках и пользователях;

- сбор сведений о наличии охранного обязательства, охранно-арендного договора или охранного договора с указанием даты, номера и организации, выдавшей охранное обязательство;

- сбор сведений о предмете охраны выявленных объектов культурного наследия (в случае их отсутствия сформировать предложения);

- сбор сведений о территории выявленных объектов культурного наследия (в случае их отсутствия сформировать предложения).

6.1.2. Историко-архивные и библиографические исследования, сбор и подготовка сведений об основных библиографических и архивных источниках, характере (фотографии, рисунки, чертежи, негативы и т.п.) и основном месте хранения иллюстративного материала.

6.1.3. Анализ и обработка полученных данных о выявленных объектах культурного наследия, подготовка исторических справок с указанием библиографического материала, сбор и подготовка сведений о возникновении выявленных объектов культурного наследия (автор, строитель, заказчик, история создания), его изменениях, перестройках, связанных с объектом, исторических событиях, а также проведенных работах по его сохранению.

6.1.4. Подготовка описания выявленного объекта культурного наследия и его технического состояния.

6.1.5. Проведение фотофиксации с отражением точек съемки на схеме ситуационного плана (рекомендуемое разрешение 300 dpi).

6.2. Разработка проективных предложений по определению границ территорий и предмета охраны объекта культурного наследия.

Основными критериями, влияющими на принципы установления границ территорий объектов культурного наследия, являются:

- сохранность комплекса застройки исторического владения, в структуре которого расположен объект культурного наследия,

- историко-культурная ценность комплекса застройки исторического владения, в структуре которого расположен объект культурного наследия,

- наличие ансамблевых качеств комплекса застройки исторического владения, в структуре которого расположен объект культурного наследия.

К факторам, подлежащим учету при установлении границ территорий объектов культурного наследия, относятся:

- градостроительное положение объекта культурного наследия;

- объемно-пространственная структура комплекса застройки владения;

- типологические особенности территории, ландшафтная организация исторической территории;

предложения по описанию его предмета охраны в соответствии с нижеследующим порядком.

Цель определения предмета охраны объекта культурного наследия заключается в выявлении общих и индивидуальных характеристик (например композиционных, стилистических), конкретных параметров (качеств) и материальных элементов объекта наследия, изменение (искажение, порча) или утрата которых, влечёт за собой снижение историко-культурной ценности объекта наследия или её полную утрату. При описании предмета охраны объекта наследия должно в полной мере учитываться значение предмета охраны как основания для установления режимов использования объекта наследия и его территории, а также (наряду с характеристиками окружающей объект наследия градостроительной, поселенческой и природной среды) – для установления режимов использования земель в границах зон охраны объекта наследия. Определение предмета охраны проводится на основе цикла всех необходимых натурных и камеральных исследований объекта наследия, результаты которых должны отражать историю и современное состояние (историко-культурную сохранность) данного объекта.

Результаты определения предмета охраны формализовано излагаются в его описании (фиксация предмета охраны объекта наследия). Описание предмета охраны объекта культурного наследия должно полно фиксировать все составляющие его ценностной структуры, с учётом того, что данная структура не является механической совокупностью отдельных элементов, параметров и характеристик объекта наследия, отражая, прежде всего, его историко-культурную целостность.

В описании предмета охраны для целей первичного учёта должны фиксироваться:

- общие (типологические) и индивидуальные характеристики (градостроительные, композиционные, стилистические) объекта наследия (его отдельных частей и материальных элементов);
- конкретные параметры (качества) объекта наследия (его отдельных частей и материальных элементов);
- непосредственно сами материальные элементы объекта наследия.

Критерием для включения в состав предмета охраны объекта культурного наследия является историческая подлинность (историчность) его наличествующих характеристик и параметров, а также материальная (вещная) подлинность сохранившихся исторических материальных элементов объекта.

Таким образом, в состав предмета охраны объекта культурного наследия включаются те существующие (на момент подготовки первичной учётной документации) характеристики и параметры данного объекта (и его отдельных элементов), историческая подлинность (историчность) которых документально подтверждена или не вызывает сомнений. Если историческая подлинность каких-либо характеристик и параметров объекта в их современном состоянии вызывает сомнения или достоверно установлен факт/факты её искажения, то она не утрачена безвозвратно, вследствие чего историчность данных характеристик и параметров может быть восстановлена (воссоздана) методами научной архитектурной и/или градостроительной реставрации – в таком случае указанные характеристики и параметры фиксируются в описании предмета охраны по своему состоянию на достоверную дату, наиболее полно отражающую их историческую подлинность.

Включению в предмет охраны объекта культурного наследия подлежат также материальные элементы, являющиеся реставрационными заменами (воссозданиями), подлинных материальных элементов объекта. При этом охраняемая составляющая такого рода замен заключается не в их вещной подлинности, а в типологических и технологических характеристиках и параметрах.

Подлинные материальные элементы объекта культурного наследия (в том числе – части его объёма), утраченные (и не восстановленные в реставрационном режиме) к моменту описания его предмета охраны, в таковые не включаются (вне зависимости от

степени полноты их отражения в источниках и потенциальных возможностей их реставрационного воссоздания); при этом в составе предмета охраны могут быть зафиксированы их характеристики и параметры, информация о которых на определённую дату является достоверной (см. выше).

В фиксацию предмета охраны объекта культурного наследия, обладающего историко-мемориальной значимостью, должны включаться его характеристики, параметры и материальные элементы, непосредственно связанные с мемориальным периодом/периодами, если это не влечёт за собой последствий, клонящихся к искажению художественной подлинности объекта наследия и умалению художественно-эстетических и иных аспектов его историко-культурной ценности.

В фиксацию предмета охраны объекта культурного наследия, обладающего историко-мемориальной значимостью или инженерно-технического сооружения, может быть включено его историческое (первоначальное или соответствующее мемориальному периоду) функциональное назначение.

Техническое состояние объекта культурного наследия (его отдельных элементов), правовые, технические и иные (конфессионально-этнические, идеологические, политические, природные) условия его содержания и эксплуатации не влияют на состав предмета охраны объекта наследия.

Предмет охраны ансамбля не является механической совокупностью предметов охраны формирующих его памятников. Фиксация предмета охраны ансамбля предполагает включение в него описания как предметов охраны указанных памятников (в форме отсылок к соответствующим паспортам), так и специфических характеристик, параметров и элементов собственно ансамбля и его территории, не входящих в предметы охраны объектов наследия, составляющих ансамбль.

В фиксацию предмета охраны ансамбля, а также отдельного объекта наследия (памятника), не входящего в состав ансамбля, должна включаться в качестве специальной позиции территория данного объекта, если границы таковой утверждены в установленном порядке.

Предмет охраны объекта культурного наследия фиксируется на дату формирования учётного дела объекта и отражает состояние объекта наследия на эту дату.

Предмет охраны объекта культурного наследия фиксируется в соответствии с перечнем позиций его описания, приведённым ниже (в зависимости от типологии объекта). При этом искусствоведческое, архитектурное, инженерно-техническое и материаловедческое описание характеристик, параметров и элементов, составляющих предмет охраны объекта наследия, не приводится.

Характеристики, параметры и элементы объекта наследия, недоступные для исследования, в составе указанного выше перечня не фиксируются. Они подлежат изучению и оценке.

Фиксация предмета охраны объекта культурного наследия, осуществлённая в соответствии с указанным выше порядком, должна быть детализирована и дополнена по итогам специальных историко-культурных, инженерно-технических или реставрационных исследований объекта наследия. Корректировка предмета охраны осуществляется в установленном порядке.

Принятая в установленном порядке атрибуция объекта культурного наследия должна соответствовать содержанию его предмета охраны.

Результующими материалами данного раздела является текстовое описание предмета охраны объекта культурного наследия.

6.3. Подготовка информационно-архивных данных и проведение историко-культурной экспертизы с составлением заключений.

6.3.1. Подготовка информационно-архивных данных для проведения историко-культурной экспертизы выявленных объектов культурного наследия согласно Положению о государственной историко-культурной экспертизе включает:

организации проведения государственной историко-культурной экспертизы» в 3-х экземплярах на бумажном носителе и в 1-ом экземпляре на электронном носителе в формате переносимого документа PDF (DVD-диск) а также электронные версии текстовых материалов в формате doc и графических материалов в формате jpg.

Услуги оказывать силами специалистов, имеющих документы, свидетельствующие об аттестации специалистов, привлеченных к проведению экспертизы, в соответствии с приказом Министерства культуры России от 26.08.2010 г. № 563.

7. Государственная историко-культурная экспертиза проводится в порядке, определенном Положением о государственной историко-культурной экспертизе, утвержденным постановлением Правительства Российской Федерации от 15 июля 2009 г. № 569 «Об утверждении Положения о государственной историко-культурной экспертизе», одним экспертом, аттестованным в установленном порядке на проведение экспертизы.

8. Требования к акту экспертизы:

8.1. По каждому объекту экспертизы оформляется отдельный акт по результатам государственной историко-культурной экспертизы.

8.2. Акт оформляется в соответствии с Положением о государственной историко-культурной экспертизе, утвержденным постановлением Правительства Российской Федерации от 15 июля 2009 г. № 569 «Об утверждении Положения о государственной историко-культурной экспертизе».

8.3. Акт экспертизы должен содержать однозначный вывод об обоснованности (положительное заключение) или необоснованности (отрицательное заключение) включения объекта культурного наследия в реестр (в положительном заключении экспертизы указывается рекомендуемая категория историко-культурного значения объекта культурного наследия, а также излагаются особенности, определяемые как его предмет охраны).

9. Порядок сдачи документации по результатам оказания услуг:

Акты по результатам государственной историко-культурной экспертизы и материалы по результатам исследований формируются в тома по каждому объекту экспертизы отдельно. Акты и материалы предоставляются в департамент государственной охраны, сохранения и использования объектов культурного наследия комитета по культуре Ленинградской области на бумажном носителе в 3 (трех) экземплярах и на электронном носителе на 1 диске (CD-R, CD-RW).

Приложение: Перечень объектов на проведение государственной историко-культурной экспертизы.


Государственный заказчик:

Исполнитель:

Комитет по культуре Ленинградской области  
Председатель комитета по культуре  
Ленинградской области

ООО «Научно-производственное и  
проектное объединение  
«Союзстройреставрация»  
Генеральный директор

  
В. Чайковский

  
А.Е. Иваи

28.	Жилой дом б. Е. Вольфа	г. Выборг, ул. Крепостная, д. 1	ценность № 5-5 от 14.03.1989 г. Акт регистрации вновь выявленных объектов культурного наследия г. Выборга, представляющих историко-культурную ценность № 5-5 от 14.03.1989 г.
29.	Губернский почтовый дом	г. Выборг, ул. Крепостная, д. 3	Акт регистрации вновь выявленных объектов культурного наследия г. Выборга, представляющих историко-культурную ценность № 5-5 от 14.03.1989 г.
30.	Жилой дом	г. Выборг, ул. Крепостная, д. 5	Акт регистрации вновь выявленных объектов культурного наследия г. Выборга, представляющих историко-культурную ценность № 5-5 от 14.03.1989 г.
31.	Жилой и торговый дом «Эрнен»	г. Выборг, ул. Крепостная, д. 6	Акт регистрации вновь выявленных объектов культурного наследия г. Выборга, представляющих историко-культурную ценность № 5-5 от 14.03.1989 г.
32.	Жилой дом с магазинами и складами б. Ф Буттенхофа	г. Выборг, ул. Крепостная, д. 7	Акт регистрации вновь выявленных объектов культурного наследия г. Выборга, представляющих историко-культурную ценность № 5-5 от 14.03.1989 г.
33.	Жилой дом	г. Выборг, ул. Крепостная, д. 12	Акт регистрации вновь выявленных объектов культурного наследия г. Выборга, представляющих историко-культурную ценность № 5-5 от 14.03.1989 г.
34.	Жилой дом с магазинами б. С. Клоуберга	г. Выборг, ул. Крепостная, д. 13	Акт регистрации вновь выявленных объектов культурного наследия г. Выборга, представляющих историко-культурную ценность № 5-5 от 14.03.1989 г.
35.	Жилой и торговый дом б. Ф. Рихардта	г. Выборг, ул. Крепостная, д. 14	Акт регистрации вновь выявленных объектов культурного наследия г. Выборга, представляющих историко-культурную ценность № 5-5 от 14.03.1989 г.
36.	Жилой дом б. Г. Тага	г. Выборг, ул. Крепостная, д. 17	Акт регистрации вновь выявленных объектов культурного наследия г. Выборга, представляющих историко-культурную ценность № 5-5 от 14.03.1989 г.
37.	Жилой дом	г. Выборг, ул. Крепостная, д. 18	Акт регистрации вновь выявленных объектов культурного наследия г. Выборга, представляющих историко-культурную ценность № 5-5 от 14.03.1989 г.
38.	Жилой дом	г. Выборг, ул. Крепостная, д. 18 а	Акт регистрации вновь выявленных объектов культурного наследия г. Выборга, представляющих историко-культурную ценность № 5-5 от 14.03.1989 г.
39.	Жилой дом	г. Выборг, ул. Крепостная, д. 18 б	Акт регистрации вновь выявленных объектов культурного наследия г. Выборга, представляющих историко-культурную ценность № 5-5 от 14.03.1989 г.
40.	Военно-сиротский дом	г. Выборг, ул. Крепостная, д. 21	Акт регистрации вновь выявленных объектов культурного наследия г. Выборга, представляющих историко-культурную ценность № 5-5 от 14.03.1989 г.
41.	Дом жилой с магазинами, гаражом	г. Выборг, ул. Крепостная, д. 47	Акт регистрации вновь выявленных объектов культурного наследия г. Выборга, представляющих историко-культурную

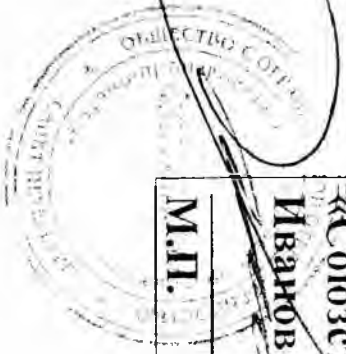
Прошито, пронумеровано  
и скреплено печатью

\_\_\_\_\_ )  
листов

Генеральный директор  
ООО «Научно-производственное  
и проектное объединение

«Союзстройрестваврация»  
Иванов Антон Евгеньевич

\_\_\_\_\_ )  
М.П.



Приложение 1 к Акту по результатам государственной историко-культурной экспертизы выявленного объекта культурного наследия «Жилой дом б. Е. Вольфа», расположенного по адресу: Ленинградская обл., г. Выборг, ул. Крепостная, д. 1, с целью обоснования включения объекта в Единый государственный реестр объектов культурного наследия (памятников истории и культуры) народов Российской Федерации

## ИСТОРИЧЕСКАЯ СПРАВКА выявленного объекта культурного наследия

Крепостная улица, на которой расположено рассматриваемое здание, является самой старой улицей Выборга. Она тянется вдоль полуострова и соединяет замок с Восточно-Выборгскими укреплениями, начинается от Крепостной площади, пересекает Старый город с северо-запада на юго-восток и продолжается на большое расстояние за пределы Старого города.

Первое упоминание об этой улице относится к концу XVI века. При перепланировке Выборга в XVII веке эта улица стала главной улицей города. Первоначально она называлась Верхней улицей (*Övre gatan*) затем была переименована в Большую. Известны так же названия ул. Королевы (*Drottning gatan*) (в честь королевы Кристины) и Королевская ул. (шв. *Konungs gatan*). После завоевания Выборга Петром I, во времена Екатерины II, улица была названа Екатерининской (финск. *Katariinan Katu*, шведск. *Katharinegatan*). В независимой Финляндии с 1918-1940 гг. улицу, названную в честь российской императрицы, переименовали в Линнанкату (*Linnankatu* - Замковая улица). И только после присоединения Выборга к СССР улицу переименовали в **Крепостную улицу**.

Крепостная проходит по граням четырех площадей (Старой Ратуши, Театральной, Соборной и имени Выборгских полков) и пересекается с 22-мя улицами. Все вместе они складываются в кварталы и составляют внушительную историческую часть города. Не удивительно, что интересных мест и достопримечательностей здесь очень много, включая рассматриваемый объект.

До начала XVII века Выборг не имел общего плана строительства. После больших пожаров в 1638 году был разработан первый генеральный план, по

которому город разделили на прямоугольные кварталы. Рассматриваемый участок имеет номер 65 и расположен в историческом районе Линоитус (Linnoitus).

Исследуемое здание было возведено на участке №53 по улице Крепостная.

Застройка рассматриваемого участка прослеживается с 1845 г., владельцем которого в это время была Наталья Чусова.

По данным планов 1870 г. следует предположить, что исследуемое здание было возведено в это время архитектором Фр. Оденваллом. Сохранились чертежи поэтажных планов и фасадов, благодаря которым мы можем предположить, как выглядела постройка.

В 1886 г. на старых подвалах архитектором Фредериком Теслеффом выстраивается исследуемое здание.

С 1889 г. участком владеет виноторговец Эмиль Буттенхоф. По проекту архитектора Брюнольфа Блюмквиста вся постройка здания перестраивается и становится единым зданием. В это же время по площади Старой Ратуши была сооружена пристройка по проекту архитектора Эрнста Кранка.