

Общество с ограниченной ответственностью
«Научно-производственное и проектное объединение
«СОЮЗСТРОЙРЕСТАВРАЦИЯ»

Юридический адрес: 196158, г. Санкт-Петербург, Московское шоссе, д.10, тел. (812) 273-30-50
тел. факс (812)273-52-22 ssr.spb@mail.ru

«УТВЕРЖДАЮ»
Генеральный директор
ООО "Научно-производственное и проектное
объединение "Союзстройреставрация"

А.Е. Иванов
16 декабря 2016г.

А К Т

по результатам государственной историко-культурной экспертизы выявленного объекта культурного наследия «Жилой дом с магазинами б. П.Песонненна», расположенного по адресу: Ленинградская обл., г. Выборг, Ленинградское шоссе, д. 10, с целью обоснования включения объекта в Единый государственный реестр объектов культурного наследия (памятников истории и культуры) народов Российской Федерации



г. Санкт-Петербург
2016 г.

Акт
по результатам государственной историко-культурной экспертизы
выявленного объекта культурного наследия «Жилой дом с магазинами
б. П.Песонненна», расположенного по адресу: Ленинградская обл., г.
Выборг, Ленинградское шоссе, д. 10, с целью обоснования включения
объекта в Единый государственный реестр объектов культурного
наследия (памятников истории и культуры) народов Российской
Федерации

г. Выборг

16 декабря 2016 г.

Настоящая государственная историко-культурная экспертиза выполнена в период с 29 ноября 2016 года по 16 декабря 2016 года на основании Государственного контракта №45 от 29.11.2016 г. между Комитетом по культуре Ленинградской области и ООО «Научно-производственное и проектное объединение «Союзстройреставрация» (п. 60 Технического задания – приложение № 1 к Государственному контракту).

1. Заказчик государственной историко-культурной экспертизы:

Комитет по культуре Ленинградской области (198097, г. Санкт-Петербург, ул. Трефолева, д. 34, ИНН 7825678336).

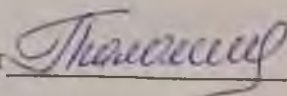
2. Исполнитель государственной историко-культурной экспертизы:

Общество с ограниченной ответственностью «Научно-производственное и проектное объединение «Союзстройреставрация» (ООО «НПиПО «Союзстройреставрация»; 196158, г. Санкт-Петербург, Московское шоссе, д. 10, литер А; ИНН 7810491529).

3. Сведения об эксперте:

Маланичева Галина Ивановна, образование высшее, историк, окончила в 1969 году Пермский государственный университет, стаж работы – 47 лет, должность – Председатель Центрального совета Всероссийской общественной организации «Всероссийское общество охраны памятников истории и культуры». Аттестована в качестве государственного эксперта по проведению государственной историко-культурной экспертизы (Приказ Министерства культуры РФ № 2123 от 19 декабря 2013 опубликован на официальном сайте Министерства культуры <http://mkrf.ru/ministerstvo/departament>).

Государственный эксперт



(Маланичева Г.И.)

4. Ответственность эксперта:

Настоящая государственная историко-культурная экспертиза проведена в соответствии со статьями 28, 30, 31, 32 Федерального закона от 25.06.2002 №73-ФЗ «Об объектах культурного наследия (памятника истории и культуры) народов Российской Федерации» и Положением о государственной историко-культурной экспертизе, утвержденным Постановлением Правительства Российской Федерации от 15.07.2009 г. №569

Обстоятельства, препятствующие привлечению эксперта к проведению экспертизы, либо не позволяющие ему соблюдать принципы ее проведения, установленные статьей 29 Федерального закона «Об объектах культурного наследия (памятниках истории и культуры) народов Российской Федерации» (далее – Федеральный закон №73-ФЗ), отсутствуют.

Настоящим подтверждаю, что я предупреждена об ответственности за достоверность сведений, изложенных в заключении, в соответствии с законодательством Российской Федерации, содержании которого мне известно и понятно.



Г.И. Маланичева 16 декабря 2016 г.

5. Объект государственной историко-культурной экспертизы:

- выявленный объект культурного наследия - «Жилой дом с магазинами б. П.Песонненна», расположенный по адресу: Ленинградская обл., г. Выборг, Ленинградское шоссе, д. 10.

- документы, обосновывающие включение выявленного объекта культурного наследия - «Жилой дом с магазинами б. П.Песонненна», расположенного по адресу: Ленинградская обл., г. Выборг Ленинградское шоссе, д. 10 в Единый государственный реестр объектов культурного наследия (памятников истории и культуры) народов Российской Федерации.

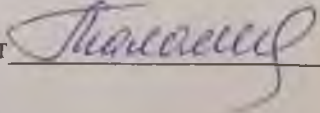
6. Цель проведения государственной историко-культурной экспертизы:

Обоснование включения выявленного объекта культурного наследия - «Жилой дом с магазинами б. П.Песонненна», расположенного по адресу: Ленинградская обл., г. Выборг, Ленинградское шоссе, д. 10 в Единый государственный реестр объектов культурного наследия (памятников истории и культуры) народов Российской Федерации;

7. Сведения об обстоятельствах, повлиявших на процесс проведения государственной историко-культурной экспертизы:

Отсутствуют.

8. Сведения, подлежащие указанию в заключение экспертизы, проводимой в целях обоснования включения объекта в реестр, в

Государственный эксперт  (Маланичева Г.И.)

соответствии с пунктом 2 статьи 18 Федерального закона:

- сведения о наименовании объекта;
- сведения о времени возникновения или дате создания объекта, датах основных изменений (перестроек) данного и (или) датах связанных с ними исторических событий;
- сведения о местонахождении объекта (адрес объекта или при его отсутствии описание местоположения объекта);
- сведения о категории историко-культурного значения объекта;
- сведения о виде объекта;
- предмет охраны объекта;
- сведения о границах территории объекта, включая текстовое и графическое описание местоположения этих границ, перечень координат характерных точек этих границ в системе координат, установленной для ведения государственного кадастра объектов недвижимости;
- фотоснимки общего вида, фасадов, предмета охраны данного объекта.

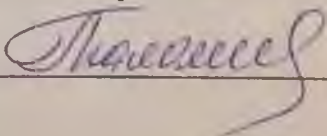
9. Перечень документов и материалов, собранных и полученных при проведении экспертизы, а также использованной для нее специальной, технической и справочной литературы.

1. Адаскина В.И., Вассель И.П., Закатилев Н.И., Риор Э.М. Выборг. Путеводитель. – Л.: «ЛЕНИЗДАТ» 1969;
2. Бушунова Д. «Выборгские легенды». – СПб.: Центр Сохранения Культурного Наследия, 2011;
3. Васильев М. Осада и взятие Выборга русскими войсками и флотом в 1710г. – М.: Воениздат, 1953.;
4. Вихавайнен Т. Россия и Финляндия в XIII-XX вв. Специфика границы. – СПб.: Европейский дом 1999;
5. Выборг и его окрестности. – Гидрометеорологическое издательство, 1961;
6. Выборг. Очерк-путеводитель. – Л.: Лениздат, 1980;
7. Гоголицын Ю.М., Гоголицын Т.М. Памятники архитектуры Ленинградской области. – Л.: «Стройиздат», 1987;
8. Гражданская война в Финляндии. Выборг. 1918 год – СПб.: Остров, 2012;
9. Грибовский В.Ю. «Выборгское сражение 1790 г. Трафальгар Балтики» - СПб.:ЦСКН, 2010;
10. Замятин Г.А. Россия и Швеция в начале XVII века – СПб.: Европейский дом, 2008;
11. Кепп Е.Е. Архитектурные памятники Выборга XIII - XX. Путеводитель. – Л.: Лениздат, 1977;
12. Кепп Е.Е. Выборг: Художественные достопримечательности: Краеведческое издание. — Выборг: Фантакт, 1992;
13. Кириллов В.В. Архитектура «северного модерна» – М.: Эдиториал УРСС, 2001;
14. Крепость Россия – Вып. 4. Владивосток: Дальнаука, 2010;
15. Мейландер Х. История Финляндии – М.: "Весь мир"., 2008;

16. Мысько А. С. Архитектура Выборга эры функционализма – СПб.: Центр Сохранения Культурного Наследия, 2014;
17. Мысько А. С. Архитектура Выборга в эпоху модерна СПб.: Центр Сохранения Культурного Наследия, 2014;
18. Мысько А. С. Символы Выборга. – СПб.: Центр Сохранения Культурного Наследия, 2011;
19. Мысько А. С. Финская архитектура Выборга 20-30-х годов XX века. – СПб.: Центр Сохранения Культурного Наследия, 2012;
20. Мысько А. С. Финская Архитектурная флора и фауна Выборга. – СПб.: Центр Сохранения Культурного Наследия, 2012;
21. Неувонен П., Пёюхья Т., Мустонен Т. Выборг. Архитектурный путеводитель. – Выборг: «СН», 2006;
22. Николаев А. С. Древний Выборг. Легенды и городские истории. – СПб.: Центр Сохранения Культурного Наследия, 2013;
23. Новоселова З.А. «Суворов и Кутузов в Русской Финляндии (Выборгской губернии)» – Выборг: Центр Сохранения Культурного Наследия, 20112
24. Рупасов А.И., Чистяков А.Н.. Советско-финляндская граница 1918-1938 гг. – СПб.: Европейский дом, 2000;
25. Страницы Выборгской истории. Сборник статей. – Книга вторая. 2004;
26. Сыров А. Забытые достопримечательности западной части карельского перешейка – М.: Центрполиграф, 2012.;
27. Телегина Т.М., Иваненко В.А., Кащенко С.Г., Костригина Е.В., Миронова Е.А. История Выборга XVIII - начала XIX века в документах и материалах – М.; СПб.: Альянс-Архео 2009;
28. Выписки из ЕГРПН и КГН;
29. Технический паспорт на жилой дом и земельный участок, расположенный по адресу: Ленинградская обл., г. Выборг, Ленинградское шоссе, д. 10.

10. Перечень документации, подлежащей включению в состав акта по результатам государственной историко-культурной экспертизы:

- копии документов и материалов, собранных и полученных при проведении экспертизы; материалы, содержащих информацию о ценности объекта с точки зрения истории археологии, архитектуры, градостроительства, искусства, науки и техники, эстетики, этнологии или антропологии, социальной культуры;
- историко-культурный опорный план
- план границ территории объекта культурного наследия;
- материалы фотофиксации объекта государственной историко-культурной экспертизы;
- копии документов, удостоверяющих (устанавливающих) права на объект культурного наследия и (или) земельные участки в границах его территории;
- выписки из Единого государственного реестра прав на недвижимое имущество и сделок с ним, содержащие сведения о зарегистрированных

Государственный эксперт  (Маланичева Г.И.)

правах на объект культурного наследия и (или) земельные участки в границах его территории;

- документы по технической инвентаризации и (или) кадастровому учету рассматриваемого земельного участка и расположенных на нем зданий (действующие поэтажные планы);

- копии договоров, заключенных между заказчиком и экспертом;

- документы, представленные заказчиком экспертизы, или их копии;

- иные документы и материалы по усмотрению эксперта, индивидуально проводившего экспертизу;

11. Перечень материалов, предоставленных заказчиком:

1. Справка о территориальном расположении объекта №2197 от 12.12.2016 г.;

12. Сведения о проведенных исследованиях с указанием документов и материалов, собранных и полученных при проведении экспертизы, а также использованной для нее специальной, технической и справочной литературы

Государственная историко-культурная экспертиза выполнена с целью обоснования включения объекта «Жилой дом с магазинами и складами б. Ф. Буттенхофа» в Реестр и включает в себя архивно-библиографические изыскания, историко-градостроительные исследования и натурное обследование объекта экспертизы.

Были выполнены архивные изыскания в фондах провинциального архива г. Миккели, Финляндии и Ленинградского областного государственного архива в г. Выборге, в ходе которых выявлены документы, относящиеся к объекту экспертизы и неучтенные ранее материалы, в том числе исторические планы и карты местности.

В процессе исследования было проведено натурное обследование, а также выполнена фотофиксация состояния объекта экспертизы на момент заключения договора на проведение историко-культурной экспертизы (см. Приложение №3). Проведение фотофиксации интерьеров не представилось возможным в связи с отказом пользователя в доступе эксперту в жилые помещения объекта культурного наследия.

По материалам исследования уточнена атрибуция, определен предмет охраны, оценена его сохранность, составлен план границ территории объекта, подготовлены выводы и предложения эксперта.

Настоящая государственная историко-культурная экспертиза, а именно оценка историко-культурной ценности объекта проведена основываясь на положениях Федерального закона от 25.06.2002 №73-ФЗ «Об объектах культурного наследия (памятниках истории и культуры) народов Российской Федерации») и на «Положении о государственной историко-культурной экспертизе», утвержденным постановлением Правительства Российской Федерации от 15.07.2009 №569. Также был произведен анализ особенностей объекта, которые могут служить основанием для его включения в реестр.

Государственный эксперт Г.И. Маланичева (Маланичева Г.И.)

13. Факты и сведения, выявленные и установлены в результате проведенных исследований:

13.1 Сведения о наименовании и местонахождении объекта экспертизы:

Согласно списку вновь выявленных объектов культурного наследия, исследуемый объект имеет наименование: «Жилой дом с магазинами б. П.Песонненна». В результате проведенных исследований рекомендуется следующая редакция атрибуции объекта: «Жилой дом с магазинами П.Песонненна»

Адрес объекта экспертизы, указанный в адресном реестре: Ленинградская обл., г. Выборг, Ленинградское шоссе, д. 10.

13.2 Сведения о виде, границах территории и предмете охраны объекта экспертизы:

Исследуемый объект является выявленным объектом культурного наследия, зарегистрированным в «Акте вновь выявленных объектов г. Выборга, представляющих историко-культурную ценность», утвержденным начальником Инспекции по охране памятников истории и культуры Ленинградской области №5-5 от 14.03.1989, как «Жилой дом с магазинами б. П.Песонненна» и расположен по адресу: Ленинградская обл., г. Выборг, Ленинградское шоссе, д. 10.

План границ территории рассматриваемого объекта и предмет охраны не был утвержден.

13.3 Сведения о времени возникновения или дате создания объекта, датах основных изменений (перестроек) данного объекта и (или) датах связанных с ним исторических событий:

Государственная историко-культурная экспертиза включает в себя архивно-библиографические изыскания, историко-градостроительные исследования и натурное обследование объекта экспертизы. Итоги оформлены в виде текста «Исторической справки» (см. Приложение 1).

В результате проведенных исследований было достоверно установлено следующее:

Исследуемое здание было возведено на участке №60 по улице Крепостная.

На плане 1869 г. отображены изменения, которые произошли с существующим строением. Проект архитектора Фр. Оденвалла предполагал изменение декоративного оформления фасада и внутренних помещений. К этому времени уже были построены 2 строения. В глубине участка предполагалось возвести хозяйственную постройку Г-образной формы, которая находилась на границе с участками №№61, 62 и 59. По данным планов 1870 г. следует предположить, что здание было возведено в это время архитектором Фр. Оденвалем. Сохранились чертежи поэтажных

планов и фасадов, благодаря которым мы можем предположить, как выглядела постройка.

В 1880г. К существующим строениям были пристроены несколько объемов: по современной улице Новая Застава, а также по границе с участком №59, в результате чего образовался единый объем, с единственным въездом во внутренний двор со стороны ул. Новая Застава. Чертежи и поэтажные планы этих строений также сохранились.

На плане 1883 г. показано, что на фасаде хозяйственной постройки по улице Новая Застава был организован дополнительный входной проем. Проект был выполнен так же архитектором Оденвалем.

В 1886 году на старых подвалах по проекту архитектора

С 1889 г. исследуемым участком владеет виноторговец Эмиль Буттенхоф. По проекту архитектора Брюнольфа Блюмквиста вся постройка здания перестраивается и становится единым зданием.

13.4 Современное состояние объекта экспертизы.

Исследуемый объект расположен по адресу: Ленинградская обл., г. Выборг, ул. Крепостная, д. 1.

Исследуемое здание представляет собой прямоугольный в плане двухэтажный с полуподвалом и антресолю жилой дом на четыре квартиры. Западный и северный фасады фиксируют красную линию улиц Выборгская и Театральная соответственно. Угол строения, выходящий на пересечение улиц, скруглен. Цоколь строения отделан гранитными плитами, фасады оштукатурены и окрашены в оранжевый цвет. Западный и северный фасады имеют систему декорации: пилястры с тонкими штукатурными линиями соединены со стилизованными растительными элементами. Верхнюю часть здания подчеркивает волнообразная линия, которая словно лента, объединяет и дополняет декор здания. Растительный декор в завершениях пилястр, профилированный карниз и ленточный элемент окрашены в белый цвет.

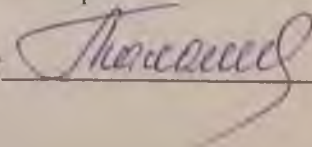
В центральной части западного фасада располагается вход в здание, облицованный серыми гранитными плитами в форме пилястр. Вход утоплен в фасад, образуя входной тамбур, к которому ведут гранитные ступени. Пол входной группы выложен керамической плиткой белого и черного цвета, стены покрыты растительным декором, который перекликается с решением фасадов.

Окна западного и северного фасадов расположены в профилированных нишах. Окна второго этажа центральной части западного фасада декорированы сандриками с прямоугольными карнизами и растительными гирляндами.

На уровне антресоли центральная часть западного фасада выделена треугольным завершением со скругленными покатыми краями, подчеркнутыми штукатурным карнизом. Остальная часть антресольного этажа покрыта листовым кровельным железом.

Угол здания, выходящий на пересечение Выборгской и Театральной улиц,

Государственный эксперт



(Маланичева Г.И.)

14. Обоснования вывода экспертизы:

14.1 Обоснование историко-культурной ценности, предполагаемой категории историко-культурного значения и вида объекта культурного наследия:

Архитектурная и градостроительная ценность.

Исследуемое здание находится в историческом районе Линойтус. Жилой дом является одним из градоформирующих объектов исторической застройки г. Выборга и формирует красную линию Ленинградского шоссе.

Исследуемый объект является одним из немногих сохранившихся образцов жилого дома конца XIX в., возведенное в стиле эклектики. К настоящему времени, на территории России сохранилось малое количество памятников, выполненные финскими архитекторами, которые составляют одну из важнейших страниц выборгской истории архитектуры.

Сохранено также историческое расположение здания на участке, его конфигурация и габариты.

Исторический облик здания, сформированный к 1906 г., на сегодняшний день, несмотря на утраты декора уличных фасадов, в целом сохранился.

Визуальная оценка технического состояния исследуемого объекта удовлетворительная.

Рассматриваемое здание может считаться объектом культурного наследия и представляет собой историко-культурную ценность регионального значения.

14.2 Обоснование предмета охраны

В результате проведенных исследований сделан вывод, что рассматриваемое здание сохранило историческое объёмно-пространственное решение, конструктивную систему и архитектурно-художественное решение фасадов, а так же объёмно-планировочное решение и габариты капитальных стен.

Были определены особенности исследуемого объекта культурного наследия, которые могут являться основанием для включения в реестр. Все сохранившиеся ценностные характеристики здания рекомендуется отнести к предмету охраны объекта (Приложение № 6), куда включены местоположение объекта, его территория, объёмно-пространственное решение, конструктивная система, объёмно-планировочное решение, архитектурно-художественная композиция фасадов.

14.3 Обоснование границ территории объекта культурного наследия.

Согласно Федеральному закону (ФЗ-73) территорией культурного наследия является территория, которая занята данным объектом культурного наследия и (или) связанная с ним исторически и функционально, являющиеся его неотъемлемой частью.

Границы выявленного объекта культурного наследия «Жилой дом с магазинами б. П.Песонненна», расположенного по адресу: Ленинградская обл., г. Выборг, ул. Крепостная, д. 7, не были определены и утверждены.

По результатам проведенных исследований исторические границы территории участка не сохранились. Рекомендуются установить границы рассматриваемой территории по фасадам и близлежащей территории.

Сведения о наименовании объекта: «Жилой дом с магазинами П.Песонненна».

Дата создания объекта, дата основных изменений (перестроек) объекта и (или) дата связанного с ним исторического события: 1904 г., арх. Б. Моэль.

Сведения о местонахождении объекта (адрес объекта): Ленинградская обл., г. Выборг, Ленинградское шоссе, д. 10.

Сведения о категории историко-культурного значения: объект культурного наследия регионального значения.

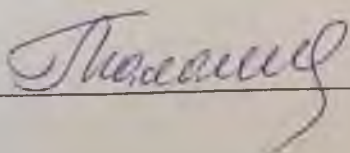
Сведения о виде объекта: Памятник.

Предмет охраны объекта культурного наследия: см. Приложение №4.

Сведения о границах объекта, включая текстовое и графическое описание местоположение этих границ, перечень координат характерных точек этих границ в системе координат, установленной для ведения государственного объектов недвижимости: см. Приложение 5.

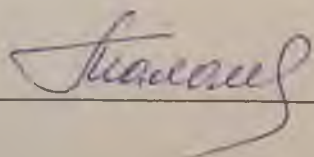
ВЫВОД государственной историко-культурной экспертизы:

Проведенной государственной историко-культурной экспертизой обосновано включение выявленного объекта культурного наследия «Жилой дом с магазинами П.Песонненна», расположенного по адресу: Ленинградская обл., г. Выборг, Ленинградское шоссе, д. 10. в Единый государственный реестр объектов культурного наследия народов Российской Федерации (положительное заключение) в качестве объекта культурного наследия регионального значения.



Г.И. Маланичева 16 декабря 2016 года.

Государственный эксперт

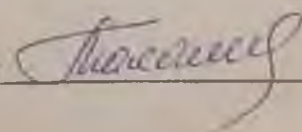


(Маланичева Г.И.)

Приложения к Акту по результатам государственной историко-культурной экспертизы:

1. Историческая справка
2. Историческая иконография
3. Материалы фотофиксации
4. Предмет охраны
5. План границ территории объекта культурного наследия
6. Историко-культурный опорный план
7. Копии правоустанавливающих документов и документов технической инвентаризации
8. Копии государственного контракта и договора с экспертом

Государственный эксперт



(Маланичева Г.И.)

Приложение 1 к Акту по результатам государственной историко-культурной экспертизы выявленного объекта культурного наследия «Жилой дом с магазином», расположенного по адресу: Ленинградская обл., г. Выборг, Ленинградское шоссе д.10, с целью обоснования включения объекта в Единый государственный реестр объектов культурного наследия (памятников истории и культуры) народов Российской Федерации.

ИСТОРИЧЕСКАЯ СПРАВКА

выявленного объекта культурного наследия

«Жилой дом с магазином»,

адрес: Ленинградская обл., г. Выборг, Ленинградское шоссе, 10

Известно, что Выборг возник еще в Средние века, когда город находился в границах стены 1470 г., что дало название этой части города «Каменный город». Генеральный план города в то время еще не был разработан, поэтому застройка велась стихийно, учитывая рельеф мыса. Проследить планировку города возможно с 1640-х гг., когда появился первый план города. Этот план дает представление о средневековой застройке некоторых участков. В это время шведский инженер А.Торстенсон разработал генеральную планировку города. В результате которой Выборг получил прямоугольные кварталы и прямые улицы. Однако если присмотреться к старым домам, которые сохранились в городе, заметно, что они стоят под разными углами к современным улицам.

В 1861 году утверждается другой генеральный план застройки Выборга, и на месте снесённых укреплений Каменного города и Рогатой крепости прокладываются новые улицы и разбиваются парки. Возводится множество каменных зданий по проектам известных архитекторов, в которых размещаются банки, учреждения, конторы акционерных обществ.

Ленинградское шоссе, на котором располагается рассматриваемый объект является одной из главных улиц Выборга. Пролегает от Красной площади до промзоны «Лазаревка» и далее до Черкасовской развязки, где переходит в автомагистраль М10 «Скандинавия».

Территорию Ленинградского шоссе начали застраивать в первой половине XVIII века, когда после пожара в 1738 году власти не разрешали жителям селиться около Аннинских укреплений. В XIX веке, когда форштадт слился с городом, его главная улица стала называться Санкт-Петербургской (Петербургской, по-фински Pietarinkatu, по-шведски St. Peterburgska gatan). Она по-прежнему повторяет очертания старой Петербургской дороги, однако от деревянной застройки форштадта ничего не сохранилось: малоэтажные дома исчезли с реализацией генерального плана 1861 года. Старые постройки на рубеже XIX и XX столетий сменились многоэтажными доходными домами. Например, въезд на Красную площадь был оформлен зданиями с башнями по проекту архитектора Аллана Шульмана.

Застройка улицы получила большие разрушения в ходе Советско-финской войны 1939—1940 годов и Великой Отечественной войны.

Рассматриваемый объект «Жилой дом с магазинами б. П.Песонненна», расположенного по адресу: Ленинградская обл., г. Выборг, ул. Ленинградское шоссе, д. 10, представляет собой симметричную композицию, где в центральной части расположен полукруглый выступ, украшен многими эркерами

Приложение 2 к Акту по результатам государственной историко-культурной экспертизы выявленного объекта культурного наследия «Жилой дом с магазином», адрес: Ленинградская обл., г. Выборг, Ленинградское шоссе, 10 целью обоснования включения объекта в Единый государственный реестр объектов культурного наследия (памятников истории и культуры) народов Российской Федерации.

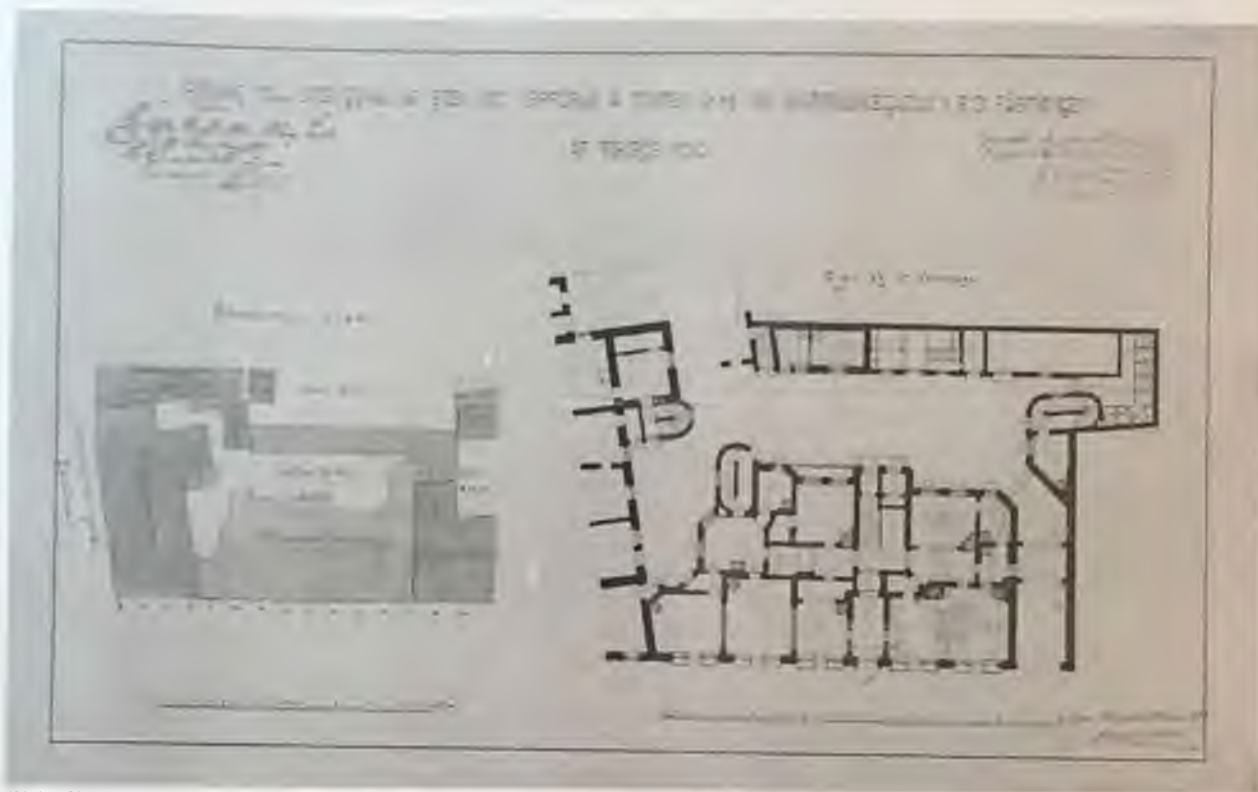
АРХИВНЫЕ ИЛЛЮСТРАЦИИ

выявленного объекта культурного наследия

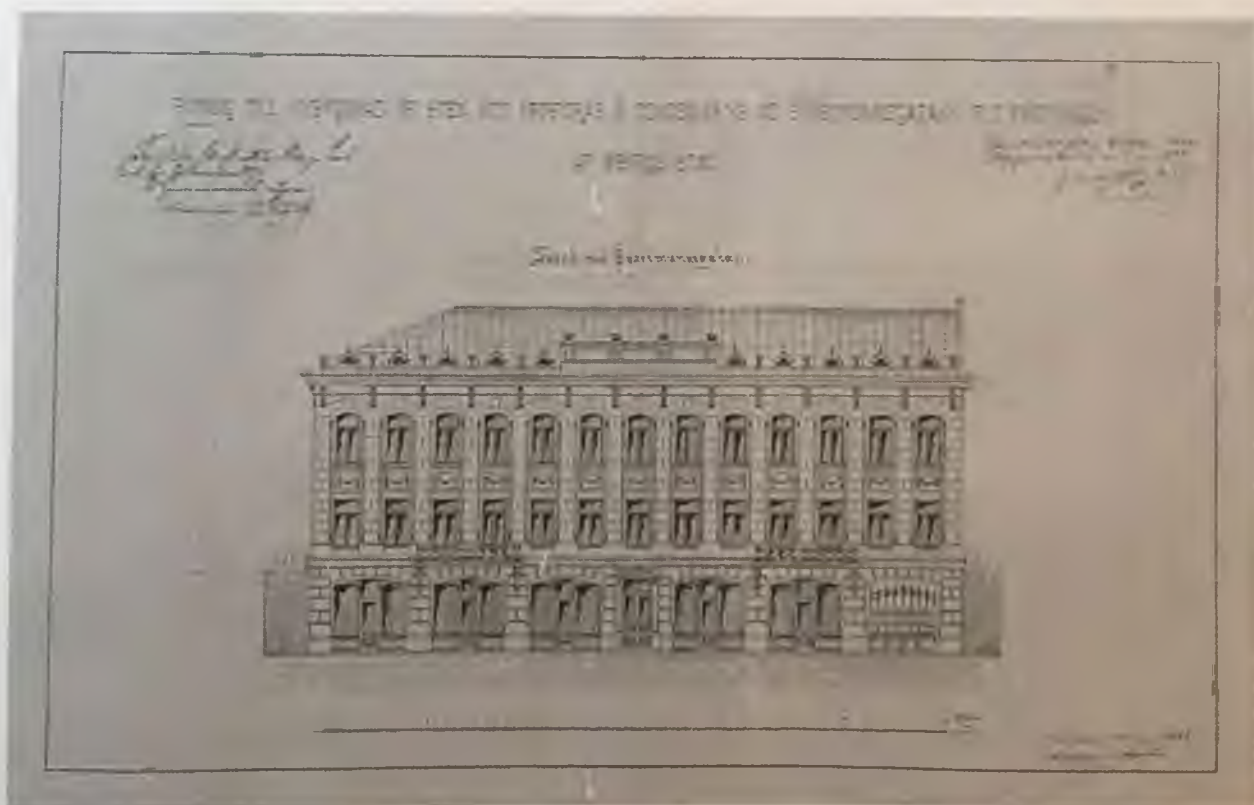
«Жилой дом с магазином»,

адрес: Ленинградская обл., г. Выборг, Ленинградское шоссе, 10

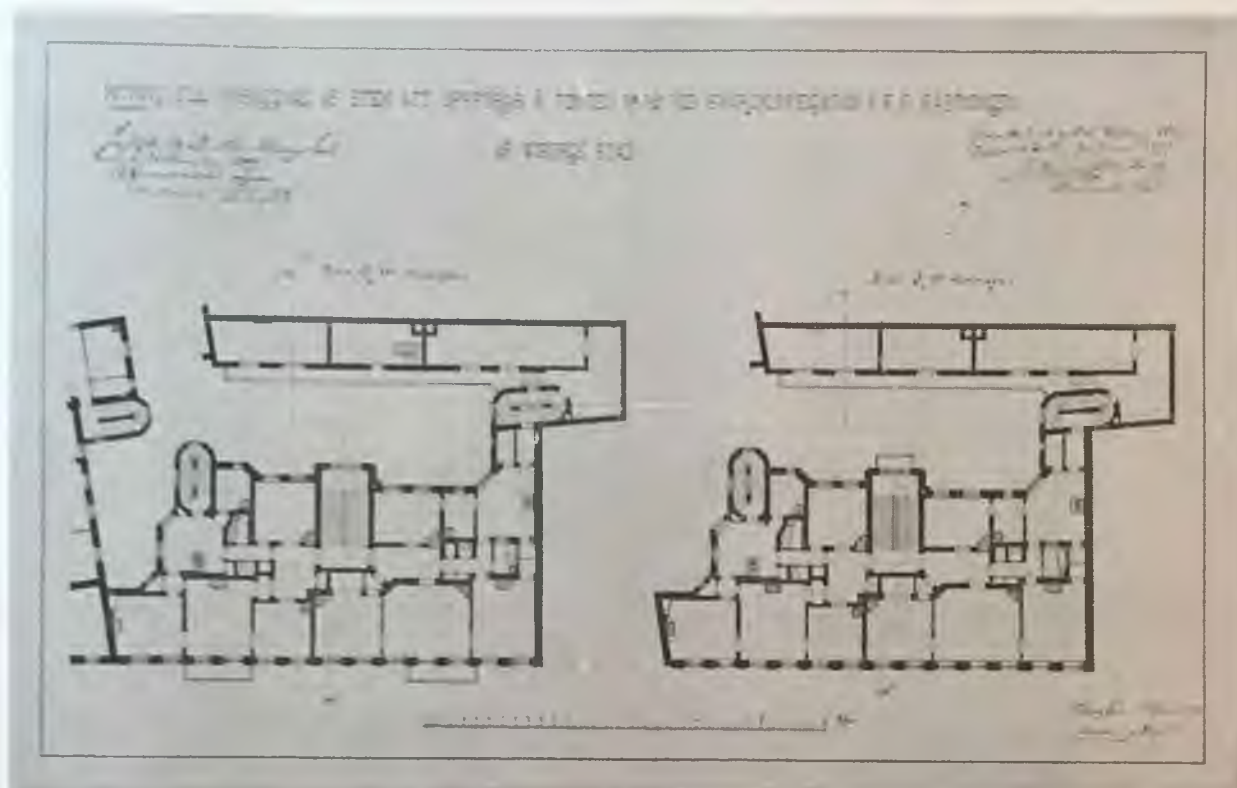
1. План первого этажа каменного жилого дома. Участок Линнойтус 42. Архитектор В. Аспелин, 1899 г. ед.хр 473, Ia 31, л.33/20. Провинциальный архив г. Миккели, Финляндия.
2. Фаса каменного жилого дома по улице Mustainveljestenkadulle. Участок Линнойтус 42. Архитектор В. Аспелин, 1899 г. ед.хр 476, Ia 31, л.33/24.
3. План 2-3 этажей каменного жилого дома. Участок Линнойтус 42. Архитектор В. Аспелин, 1899 г. ед.хр 474, Ia 31, л.33/21.
4. Разрез каменного жилого дома. Участок Линнойтус 42. Архитектор В. Аспелин, 1899 г. ед.хр 475, Ia 31, л.33/22.
5. . Разрез каменного жилого дома. Участок Линнойтус 42. Архитектор Уно Ульберг, 1919 г. ед.хр. 468, Ia 31, л.33/15



Илл.1. Mikkelin maakunta-arkisto. Viipurin maistraatin arkisto. 473 Kivirakennuksen 1. kerroksen pohjapiirros ja asemakaava, Linnoitus 42, Aspelin Waldemar, 1899.
 Провинциальный архив г. Миккели, Финляндия. План первого этажа каменного жилого дома. Участок Линнойтус 42. Архитектор В. Аспелин, 1899 г. ед.хр 473, Ia 31, л.33/20.

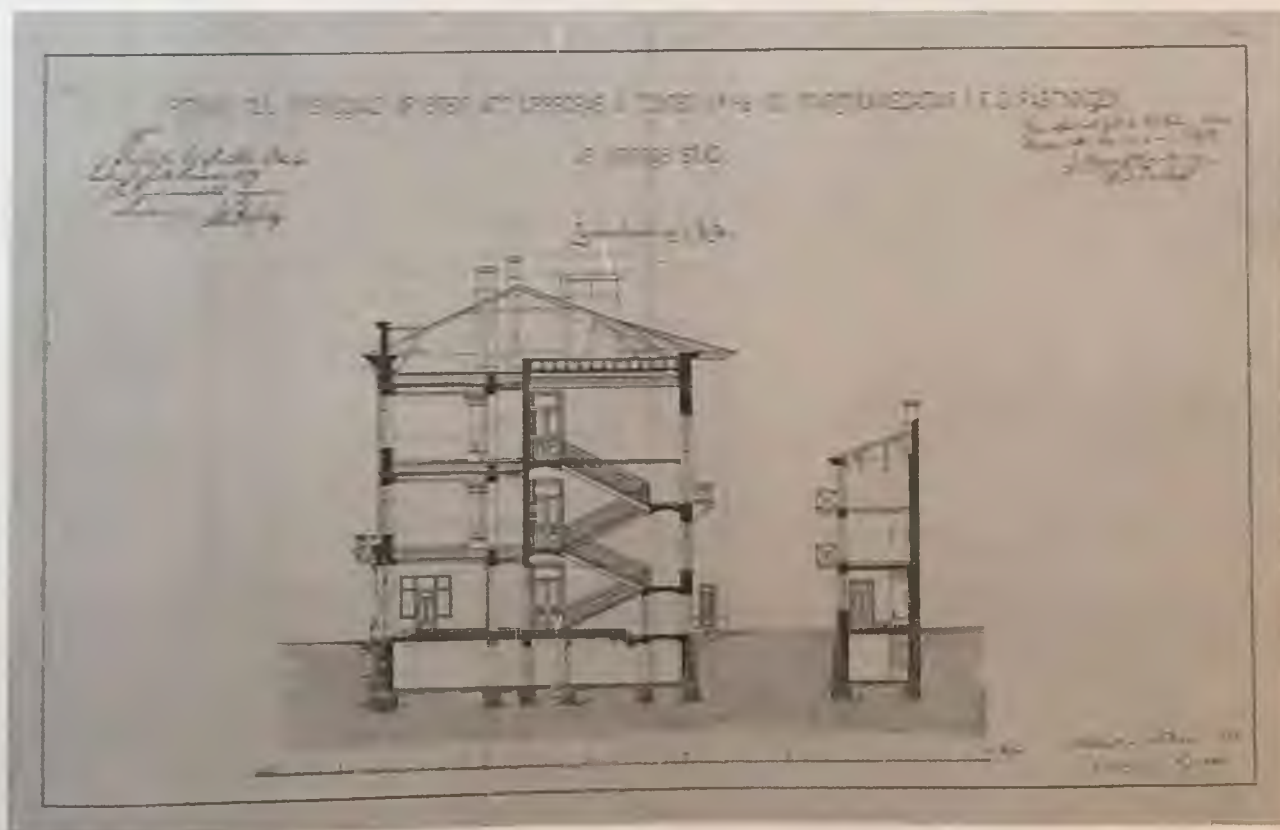


Илл.2. Mikkelin maakunta-arkisto. Viipurin maistraatin arkisto. 476 Kivirakennuksen julkisivu Mustainveljestenkadulle, Linnoitus 42, Aspelin Waldemar, 1899.
 Провинциальный архив г. Миккели, Финляндия. Фаса каменного жилого дома по улице Mustainveljestenkadulle. Участок Линнойтус 42. Архитектор В. Аспелин, 1899 г. ед.хр 476, Ia 31, л.33/24.



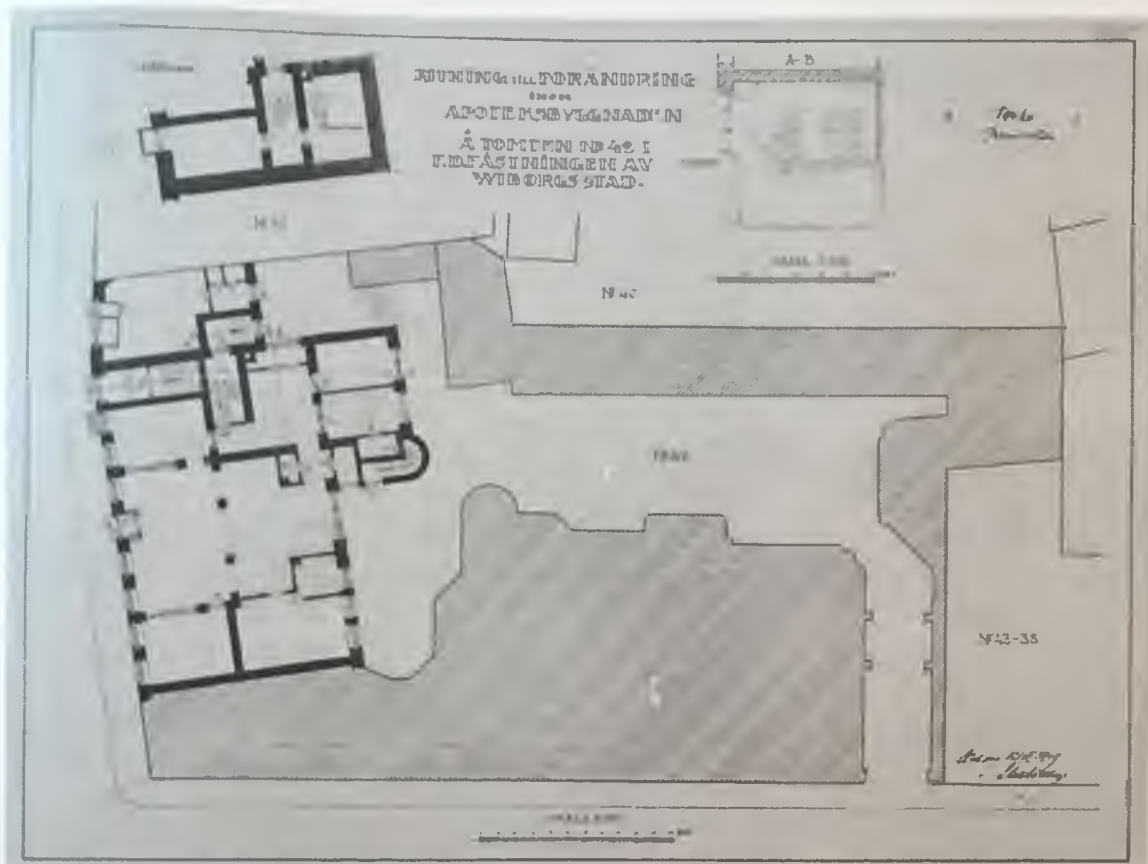
Илл.3. Mikkelin maakunta-arkisto. Viipurin maistraatin arkisto. 474 Kivirakennuksen 2. ja 3. kerroksen pohjapiirros. Linnoitus 42, Aspelin Waldemar, 1899.

Провинциальный архив г. Миккели, Финляндия. План 2-3 этажей каменного жилого дома. Участок Линнойтус 42. Архитектор В. Аспелин, 1899 г. ед.хр 474, Ia 31, л.33/21.



Илл.4. Mikkelin maakunta-arkisto. Viipurin maistraatin arkisto. 475 Kivirakennuksen leikkaukset, Linnoitus 42, Aspelin Waldemar, 1899.

Провинциальный архив г. Миккели, Финляндия. Разрез каменного жилого дома. Участок Линнойтус 42. Архитектор В. Аспелин, 1899 г. ед.хр 475, Ia 31, л.33/22.

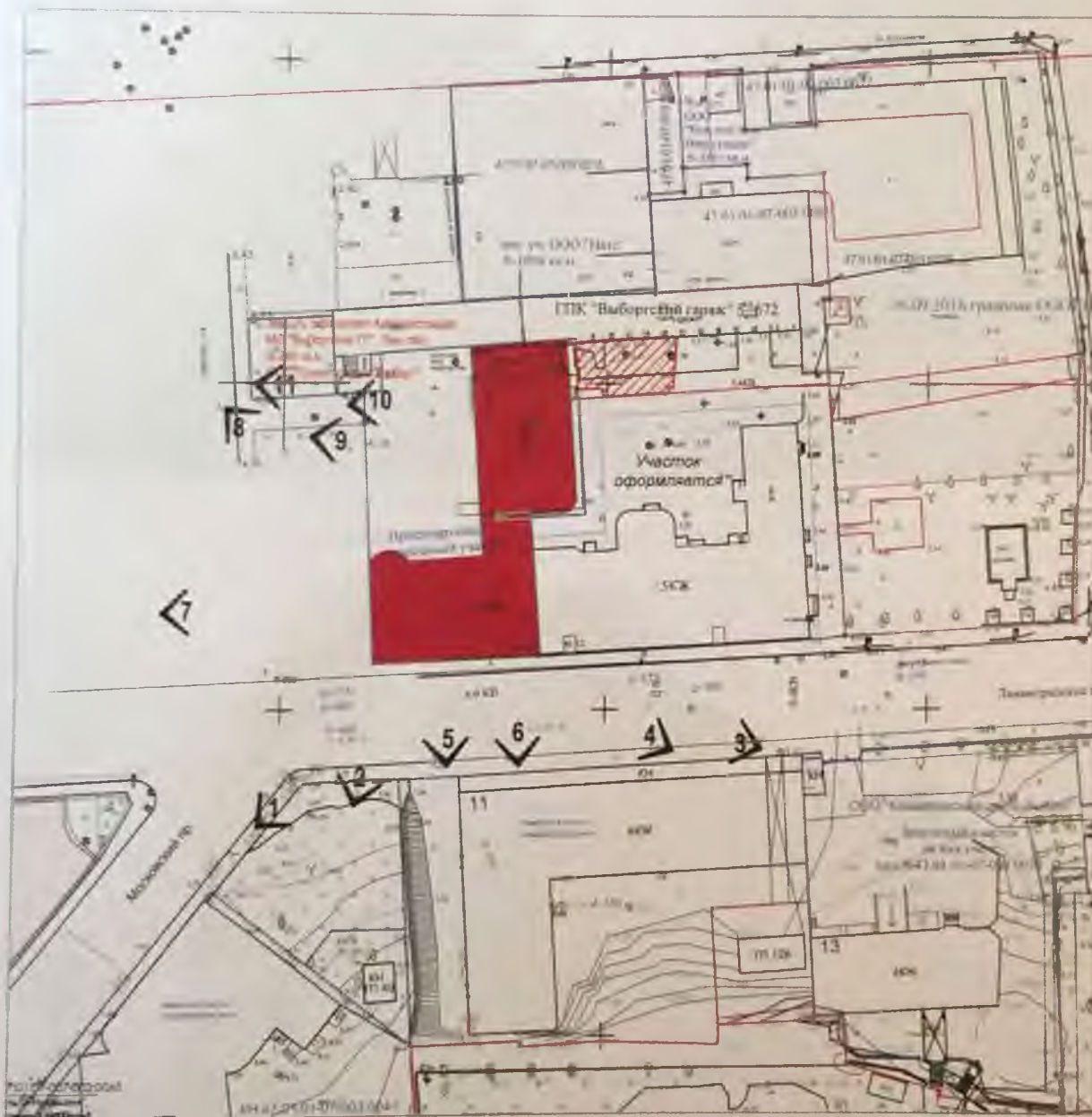


Илл.5. Mikkelin maakunta-arkisto. Viipurin maistraatin arkisto. 468 Apteekkirakennuksen muutospiirustus, Linnoitus 42, Ullberg Uno, 1919.

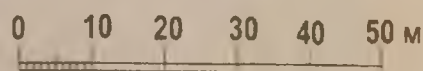
Провинциальный архив г. Миккели, Финляндия. Разрез каменного жилого дома. Участок Линнойтус 42. Архитектор Уно Ульберг, 1919 г. ед.хр. 468, Ia 31, л.33/15.

**Приложение 3 к Акту по результатам
государственной историко-культурной экспертизы
выявленного объекта культурного наследия**

Схема фотофиксации фасадов выявленного объекта
культурного наследия
"Жилой дом с магазинами б. П.Песонненна",
адрес: г. Выборг, Ленинградское ш., д. 10



Масштаб 1:1000



3 - Точка фотофиксации



Фото 1. Общий вид здания с юго-запада.
Автор фото: Маланичева Г.И. 30.11.2016 г.



Фото 2. Южный и западный фасады здания.
Автор фото: Маланичева Г.И. 30.11.2016 г.



Фото 3. Вид на здание с юго-востока.
Автор фото: Маланичева Г.И. 30.11.2016 г.



Фото 4. Южный фасад здания.
Автор фото: Маланичева Г.И. 30.11.2016 г.



Фото 5. Южный фасад здания.
Автор фото: Маланичева Г.И. 30.11.2016 г.



Фото 5.1. Южный фасад здания. Фрагмент
Автор фото: Маланичева Г.И. 30.11.2016 г.



Фото 5.2. Южный фасад здания. Фрагмент
Автор фото: Маланичева Г.И. 30.11.2016 г.



Фото 5.3. Южный фасад здания. Фрагмент
Автор фото: Маланичева Г.И. 30.11.2016 г.



Фото 6. Южный фасад здания. Фрагмент
Автор фото: Маланичева Г.И. 30.11.2016 г.



Фото 7. Западный фасад здания.
Автор фото: Маланичева Г.И. 30.11.2016 г.



Фото 8. Вид на здание с северо-запада.
Автор фото: Маланичева Г.И. 30.11.2016 г.



Фото 9. Северный и западный фасады.
Автор фото: Маланичева Г.И. 30.11.2016 г.



Фото 10. Западный фасад здания.
Автор фото: Маланичева Г.И. 30.11.2016 г.



Фото 11. Западный фасад здания.
Автор фото: Маланичева Г.И. 30.11.2016 г.


Приложение 1 к Акту по результатам государственной историко-культурной экспертизы выявленного объекта культурного наследия «Жилой дом с магазином», расположенного по адресу: Ленинградская обл., г. Выборг, Ленинградское шоссе д.10, с целью обоснования включения объекта в Единый государственный реестр объектов культурного наследия (памятников истории и культуры) народов Российской Федерации.

ПРЕДМЕТ ОХРАНЫ

выявленного объекта культурного наследия

«Жилой дом с магазином»,

адрес: Ленинградская обл., г. Выборг, Ленинградское шоссе, 10

№ пп	Виды предметов охраны	Элементы предметов охраны	Фотофиксация
1	2	3	4
1	Объемно-пространственное решение:	<p>Историческое объемно-пространственное решение: - конфигурация в плане (буквой Г) и габариты пятиэтажного здания с полуподвалом, включая пристройку с северной части здания здания, мансарды;</p> <p>историческая конфигурация кровли, исторические высотные отметки по коньку;</p>	
2	Конструкции здания:	<p>исторические наружные и внутренние капитальные стены – местоположение, вид материала (кирпич);</p> <p>исторические отметки плоских междуэтажных и чердачных перекрытий;</p> <p>парадные лестницы (по ул. Выборгская.) – исторические местоположение,</p>	
3	Объемно-планировочное решение:	<p>историческое объемно-планировочное решение в габаритах, образованных капитальными стенами.</p>	
	Архитектурно-		

4

художественное
решение фасадов:

вид материала и характер отделки
фасадной поверхности гранит
(первый этаж), гладкая штукатурка;

оконные проемы – исторические
местоположение, габариты,
конфигурация, рисунок
расстекловки (Т-образный с
горизонтальным импостом),
включая эркерные окна.

Стилизованные сандрики с
рельефными ушками.

-фигурные аттики

профилированный карниз

гранитные плиты в форме пилястр

Дворовые фасады:

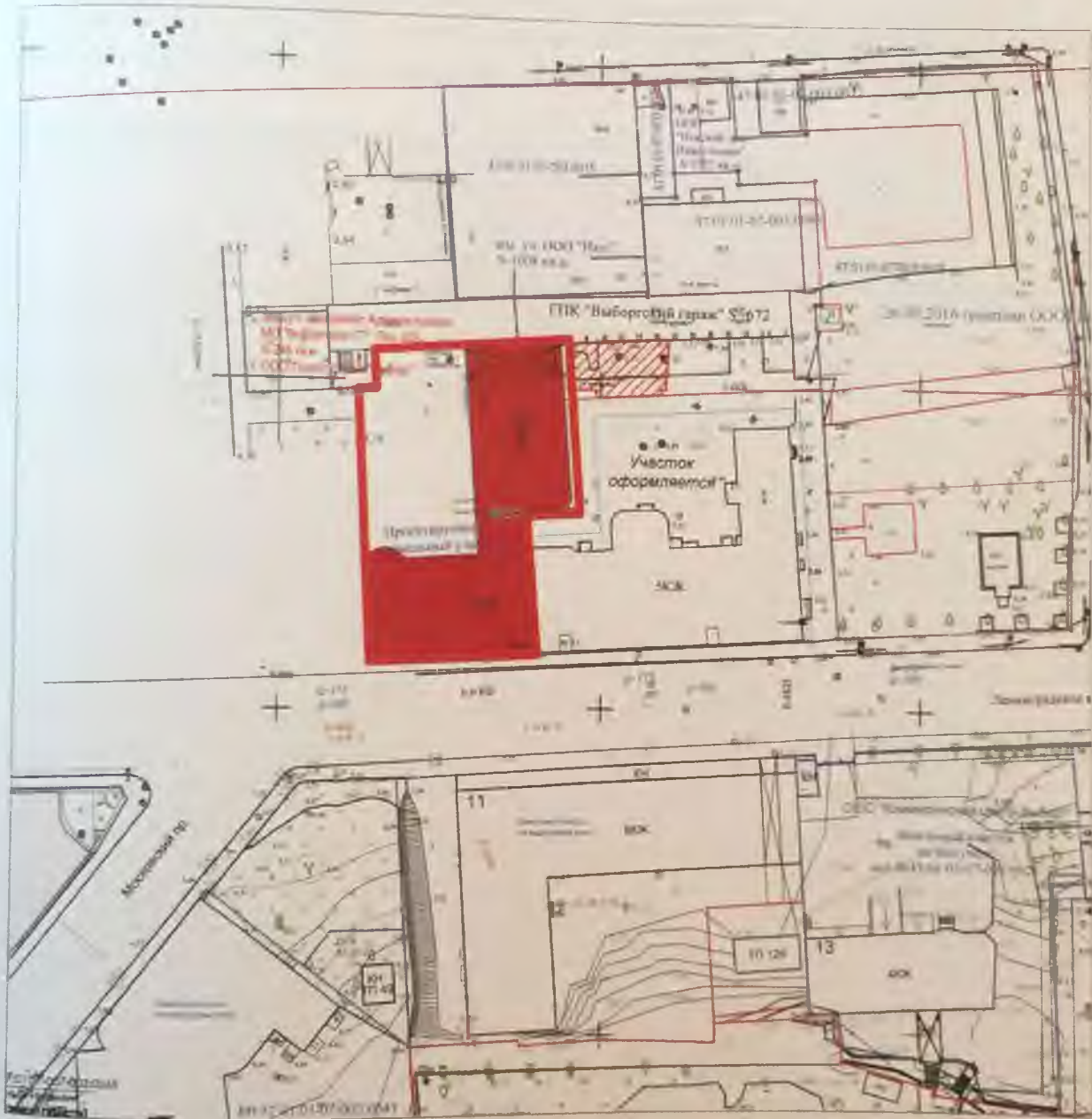
вид материала и характер отделки
фасадной поверхности: гранит
(цоколь), гладкая штукатурка;

оконные проемы – исторические
местоположение, габариты,
конфигурация, рисунок
расстекловки



**Приложение 5 к Акту по результатам
государственной историко-культурной экспертизы
выявленного объекта культурного наследия**



План предлагаемых границ территории выявленного
объекта культурного наследия
"Жилой дом с магазинами б. П.Песоненна",
адрес: г. Выборг, Ленинградское ш., д. 10



Масштаб 1:1000



Условные обозначения:

-  - предлагаемая граница территории
-  - выявленный объект

**Описание границы территории выявленного объекта культурного наследия
"Жилой дом с магазинами б. П.Песонненна",
адрес: г. Выборг, Ленинградское ш., д. 10**

Граница территории выявленного объекта культурного наследия проходит на юго-восток вдоль главного (северного) фасада, далее на юго-запад параллельно восточному фасаду, далее на северо-запад параллельно южному фасаду, далее на северо-восток параллельно западному фасаду до пересечения с северной границей.

Координаты поворотных точек:

№	X	Y
1	272176.54	2324303.69
2	272146.70	2324358.67
3	272122.21	2324343.66
4	272152.48	2324288.15

Режим использования территории объекта культурного наследия:

1. На территории памятника запрещается:

- строительство объектов капитального строительства и увеличение объемно-пространственных характеристик существующих на территории памятника объектов капитального строительства;
- проведение земляных, мелиоративных и иных работ, за исключением работ по сохранению объекта культурного наследия или его отдельных элементов, сохранению градостроительной или природной среды объекта культурного наследия;

2. На территории памятника разрешается:

- ведение хозяйственной деятельности, не противоречащей требованиям обеспечения сохранности объекта культурного наследия в современных условиях;

3. Запрещается использовать территории объекта культурного наследия:

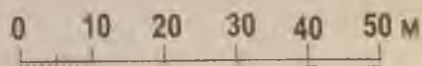
- под склады и объекты производства взрывчатых и огнеопасных материалов, предметов и веществ, загрязняющих интерьер объекта культурного наследия, его фасад, территорию и водные объекты и (или) имеющие вредные парогоазообразные и иные выделения;
- под объекты производства, имеющие оборудование, оказывающее динамическое и вибрационное воздействие на конструкции объекта культурного наследия, независимо от мощности данного оборудования;
- под объекты производства и лаборатории, связанные с неблагоприятным для объекта культурного наследия температурно-влажностным режимом и применением химически активных веществ.

**Приложение 6 к Акту по результатам
государственной историко-культурной экспертизы
выявленного объекта культурного наследия**

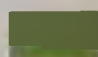
Историко-архитектурный опорный план территории
 выявленного объекта культурного наследия
 "Жилой дом с магазинами б. П.Песонненна",
 адрес: г. Выборг, Ленинградское ш., д. 10




Масштаб 1:1000



Условные обозначения:

 - 1904 г.

 - историческая граница территории домовладения

**Приложение 7 к Акту по результатам
государственной историко-культурной экспертизы
выявленного объекта культурного наследия**

МУНИЦИПАЛЬНОЕ ОБРАЗОВАНИЕ
«ВЫБОРГСКИЙ РАЙОН»
ЛЕНИНГРАДСКОЙ ОБЛАСТИ

МУНИЦИПАЛЬНОЕ БЮДЖЕТНОЕ УЧРЕЖДЕНИЕ
«РАЙОННЫЙ ИНФОРМАЦИОННЫЙ ЦЕНТР»

188800, г. Выборг, Ленинградской области, пр-кт Ленина, д. 2, тел. 2-00-12

№2197 от 12.12.2016 г.

На № _____ от _____

СПРАВКА

Настоящая справка выдана: КОМИТЕТ ПО КУЛЬТУРЕ ЛЕНИНГРАДСКОЙ ОБЛАСТИ
(Ф И О)

О том, что объект недвижимости: здание

Территориально расположен в: Российская Федерация, Ленинградская область, Выборгский район,
г. Выборг, ш. Ленинградское, д. 10

Дата регистрации 15.10.2008 г. Учётный номер в адресном реестре 4141701060201000000000

Предыдущий адрес (местоположение):

Учётный кадастровый номер объекта недвижимости _____

Учётный кадастровый номер земельного участка _____

Район фактического размещения / микрорайон Центральный

Регистрация произведена на основании следующих документов (заявление)

Примечание _____

МЕСТОПОЛОЖЕНИЕ ОБЪЕКТА НА АДРЕСНОМ ПЛАНЕ

Российская Федерация, Ленинградская
область, Выборгский район, г. Выборг,
ш. Ленинградское, д. 10



Директор МБУ «РИЦ»

А.Н. Смольянинов

(подпись)

М.П.

Данная справка указывает фактическое
местоположение объекта недвижимости и не
является правоустанавливающим документом,
определяющим право собственности.

Исполнитель Безикова Л.И.

244 / 2183

ОХРАННОЕ ОБЯЗАТЕЛЬСТВО №
на выявленный объект культурного наследия
(категория историко-культурной значимости)

г. Санкт-Петербург

"25" октября 2005 г.

Руководствуясь Федеральным Законом № 73-ФЗ "Об объектах культурного наследия (памятниках истории и культуры) народов РФ", "Положением об охране и использовании памятников истории и культуры" от 16.09.82 и Постановлением Правительства РФ от 16.12.02 № 894, Комитет по культуре Правительства Ленинградской области (далее - Госорган) в лице заместителя председателя Комитета Васильева С.Г., действующего по доверенности № 1-9/4 от 11.01.2005 г., и МО «Выборгский район Ленинградской области» (далее Собственник), в лице Председателя Комитета по управлению муниципальным имуществом Павлова М.П., действующего на основании Положения, утвержденного распоряжением Главы Администрации МО «Выборгский район Ленинградской области» № 72-р от 28.01.03 г., договорились между собой о нижеследующем:

1. Собственник обязуется обеспечить сохранность части объекта культурного наследия помещений №№ 1.1 – 1.42, площадью 467,70 кв.м. (по выписке на встроенные помещения 1-го этажа из техпаспорта здания), условные номера № 47-78-15/028/2005-338; № 47-78-15/028/2005-455; № 47-78-15/028/2005-179; № 47-78-15/021/2005-359; № 47-78-15/028/2005-337 (именуемые в дальнейшем «Объект»), находящихся в собственности МО «Выборгский район Ленинградской области» (свидетельства о государственной регистрации права серия 78-АА № 206717 от 20.09.05 г.; № 205567 от 19.08.05 г.; 204659 от 03.08.05 г.; № 045321 от 27.07.05 г.; № 205503 от 12.08.05 г.) и расположенных в первом этаже жилого дома - выявленного объекта культурного наследия «Дом жилой, 1904 г.»,
(историческое наименование объекта)

(именуемого далее – «Памятник»),

расположенного по адресу Ленинградская область, Выборг, Ленинградское шоссе, д.10 в соответствии с особенностями, определенными как предметы охраны «Объекта», изложенными в описи предметов охраны - приложение 3.

Основание отнесения Памятника к числу объектов культурного наследия

Акт регистрации госоргана охраны памятников Ленинградской области от 14.03.89 г.,

п.4 ст. 64 Закона № 73-ФЗ

(наименование органа государственной власти, дата и номер решения)

Территория Памятника обозначена на прилагаемом к настоящему охранному обязательству плане (приложение 2).

2. В целях обеспечения сохранности «Объекта» Собственник обязуется:

2.1. Содержать «Объект» в надлежащем техническом, санитарном и противопожарном состоянии. Поддерживать территорию Памятника в благоустроенном состоянии.

2.2. Выполнять работы по сохранению «Объекта» и благоустройству его территории, предусмотренные Актом осмотра технического состояния (приложение 1), являющимся неотъемлемой частью Охранного обязательства, а также Актами текущего осмотра и Предписаниями Госоргана в установленные ими сроки.

Акт осмотра технического состояния составляется по инициативе Госоргана, либо Собственника не реже, чем один раз в пять лет.

В случае, если для содержания «Объекта» в исправном техническом, санитарном и противопожарном состоянии, а также для поддержания территории в благоустроенном состоянии необходимо выполнить работы, которые не предусмотрены актом осмотра технического состояния либо актами текущего осмотра, Собственник обязан обратиться к Госоргану с разрешением на производство данных работ и выполнить их в соответствии с условиями полученного разрешения.

Все работы на «Объекте» в случаях и в сроки, предусмотренные актом осмотра технического состояния и (или) актом текущего осмотра:

- должны быть обеспечены проектно-сметной, научной и фотофиксационной документацией, разработанной на основании Задания на проведение работ по сохранению объекта культурного наследия (далее-Задание), подготавливаемого Госорганом или лицензированной организацией за счет Собственника. Обязанность получения Задания несет Собственник. Один экземпляр документации передается безвозмездно в архив Госоргана;

- выполняются только после согласования документации Госорганом и получения разрешения (или согласования) Госоргана силами организаций и лиц, имеющих лицензию на деятельность по ремонту и реставрации объектов культурного наследия.

Собственник выполняет работы и обеспечивает эти работы документацией за свой счет

Отсутствие у Собственника (по своей вине) разрешения на выполнение работ не освобождает его от ответственности за несоблюдение сроков выполнения работ.

В случае, если на дату истечения срока выполнения работ, указанных в акте осмотра технического состояния, либо в акте текущего осмотра, Собственник к их выполнению не приступил, Госорган вправе выдать Собственнику предписание с указанием новых сроков выполнения работ.

Установление Госорганом новых сроков выполнения работ не влечет прекращения права Госоргана на взыскание с Собственника штрафов за невыполнение работ в сроки, предусмотренные Актом осмотра технического состояния, либо актом текущего осмотра.

2.3. В двухнедельный срок после выполнения работ по сохранению «Объекта», а также иных условий охранного обязательства, представить в Госорган полные и достоверные сведения с приложением необходимой документации, подтверждающие их выполнение. объем работ, характеристики применяемых материалов, технологий и методик, а также иные сведения, относящиеся к выполнению условий охранного обязательства.

2.4. Не производить работы, изменяющие предметы охраны «Объекта».

2.5. При реконструкции (модернизации) интерьеров «Объекта» обеспечивать сохранение предметов охраны и соблюдение режима реконструкции, указанного в приложении к акту осмотра технического состояния.

2.6 При осуществлении градостроительной и хозяйственной деятельности на территории Памятника и прилегающей территории соблюдать установленный режим зоны охраны Памятника, сохранять композиционную целостность в установленных границах

2.7 Не производить без согласования Госоргана землеустроительные, земляные, строительные, мелиоративные, хозяйственные и иные работы на территории Памятника.

2.8 Обеспечивать охрану «Объекта» с целью пресечения действий третьих лиц, причиняющих или создающих угрозу причинения ущерба «Объекту» или территории Памятника.

2.9 В трехдневный срок посредством передачи телефонограммы или факсограммы извещать Госорган обо всех известных Собственнику повреждениях, авариях или иных обстоятельствах, причинивших ущерб «Объекту» и (или) территории Памятника (при наличии территории) или угрожающих причинением такого ущерба, и безотлагательно принимать меры для предотвращения дальнейшего разрушения «Объекта», а также незамедлительно проводить необходимые работы по его сохранению.

2.10 Обеспечивать с 9 часов до 22 часов доступ представителей Госоргана на территорию и в помещения «Объекта» с целью осуществления ими контроля за его состоянием и соблюдением условий охранного обязательства, проведения обследования и фотофиксации «Объекта», а также предоставлять необходимые документы иную информацию, относящиеся к предмету проверки.

2.11. Не использовать «Объект» и территорию Памятника:

- под склады и производства взрывчатых и огнеопасных материалов, материалов, загрязняющих интерьер «Объекта», фасад и территорию Памятника, а также материалов, имеющих вредные паргазообразные и иные выделения;

- под производства, имеющие оборудование, оказывающее динамическое и вибрационное воздействие на конструкции «Объекта», независимо от их мощности;
- под производства и лаборатории, связанные с неблагоприятным для «Объекта» температурно-влажностным режимом и применением химически активных веществ.

2.12 При передаче третьим лицам права владения и (или) пользования «Объектом» или его частью обеспечивать соблюдение ими условий охранного обязательства, в том числе путем включения в договоры, предусматривающие переход права владения и (или) пользования «Объектом», требований о соблюдении условий охранного обязательства, касающихся использования «Объекта».

При отчуждении «Объекта» условия охранного обязательства подлежат включению в договоры, предусматривающие переход права собственности на указанные объекты, в качестве существенных условий.

3. Собственник не вправе без согласия Госоргана:

- изменять внешний и (или) внутренний архитектурный облик «Объекта» и (или) его планировочную структуру;
- заменять исторический материал, из которого изготовлены конструкции, архитектурно-художественные элементы,
- изменять границы территории Памятника,
- самостоятельно изменять целевое назначение «Объекта».

3.1. Собственник обязан за свой счет и в срок, установленный Госорганом, устранять последствия своих самовольных действий, перечисленных в пункте 3 настоящего охранного обязательства.

4. Ответственность Собственника:

4.1. В случае, если Собственник не содержит «Объект» в исправном техническом состоянии, а равно не обеспечивает содержание «Объекта» и его территории в надлежащем состоянии, Госорган вправе взыскать с Собственника за каждый такой случай штраф в размере 50 МРОТ.

4.2. В случае, если на дату истечения срока выполнения работ, указанных в акте осмотра технического состояния, либо в акте текущего осмотра, либо в предписании Госоргана об установлении новых сроков выполнения работ, Собственник к их выполнению не приступил, Госорган вправе взыскать с Собственника штраф в размере 100 МРОТ за каждый случай и вид работ, который Собственник не начал выполнять.

4.3. В случае выполнения работ без разрешения Госоргана, не на основании или не в соответствии с документацией, согласованной Госорганом, либо силами лица, не имеющего соответствующей лицензии, либо невыполнения прочих условий охранного обязательства, Госорган вправе взыскать с Собственника за каждый такой случай штраф в размере 200 МРОТ.

4.4. В случае не обеспечения по вине Собственника допуска представителя Госоргана на «Объект» или на его территорию, не обеспечения охраны «Объекта», несообщения Госоргану в установленный срок о факте окончания выполнения работ (этапа работ), а равно о фактах причинения ущерба или обстоятельствах, угрожающих причинением такого ущерба «Объекту», Госорган вправе взыскать с Собственника штраф в размере 5 МРОТ за каждый случай нарушения.

4.5. Уплата штрафа не освобождает Собственника от выполнения обязательства в натуре.

5. При наличии архитектурно-художественных элементов интерьера, предметов декоративно-прикладного искусства, живописи, скульптуры в условия охранного обязательства включаются особые условия по их сохранению.

5.1. сохранение лепного рельефного орнамента вестибюля главного входа в здание и лифтовой шахты;

5.2. реставрация декоративного бетонного пола вестибюля главного входа в здание с восстановлением покрытия, рисунка идентичными материалами по аналогу.

6. Охранное обязательство прекращает свое действие при прекращении права на «Объект» со дня его передачи по акту от Собственника третьему лицу.

7. Об изменении юридических адресов и банковских реквизитов Стороны извещают друг друга в течение 10 дней со дня изменений.

8. Споры, возникающие при заключении, изменении, расторжении и исполнении настоящего охранного обязательства, разрешаются в Арбитражном суде Санкт-Петербурга и Ленинградской области.

9. Прочие условия:

9.1. Участвовать в издержках по содержанию и сохранению имущества и территории Памятника, в ремонтно-реставрационных работах по восстановлению лицевого и дворовых фасадов и утраченных элементов, кровельного покрытия, по осушению подвалов и восстановлению гидроизоляции, усилению перекрытий подвала, в работах по реставрации лестничных клеток, в ремонте инженерных коммуникаций, благоустройстве двора. Форма исполнения данного условия определяется самим Собственником совместно с Пользователями Памятника.

9.2. Обеспечивать сохранность архитектурно-художественных элементов фасадов, интерьеров, включенных в опись предметов охраны (приложение 3), перечисленных в описи предметов охраны в составе историко-культурной градостроительной экспертизы Памятника.

9.3. Соблюдать режимы реконструктивно-реставрационной деятельности по Памятнику, указанные на плане этажа здания.

9.4. Допускается выделение из состава помещений самостоятельных структурно-планировочных единиц – исторических первоначальных торговых секций (с отдельным входом, торговыми и подсобными помещениями) в случае их отчуждения третьему лицу.

10. Во всем ином, не предусмотренном условиями настоящего охранного обязательства, Стороны руководствуются требованиями действующего законодательства.

11. Настоящее охранное обязательство составлено в 3 экземплярах: 2 экземпляра у Госоргана, 1 экземпляр - у Собственника.

Юридические адреса и банковские реквизиты Сторон:

ГОСОРГАН: Комитет по культуре Ленинградской области
191186, г. Санкт-Петербург, ул. Большая Морская, д. 15
л/с № 0370010 в Комитете финансов Ленинградской области
ИНН 7825678336

СОБСТВЕННИК: 188800, Ленинградская область, г. Выборг, ул. Ушакова, д. 1
ИНН 4704026570,
т/счет № 40204810800000100502 в РКЦ Выборг,
БИК 044109000

ПРИЛОЖЕНИЯ:

1. Акт осмотра технического состояния Памятника
2. План территории Памятника.
3. Опись предметов охраны

ГОСОРГАН



СОБСТВЕННИК



УТВЕРЖДАЮ»

начальник Департамента государственного контроля
за сохранением и использованием
объектов культурного наследия
Комитета по культуре
Правительства Ленинградской области



Васильев С Г

г Санкт-Петербург
2005 г

Приложение 1
к охранному обязательству № 144/2183
от " 25 " ОКТЯБРЯ 2005г

" 25 " ОКТЯБРЯ 2005г

**А К Т
ОСМОТРА ТЕХНИЧЕСКОГО СОСТОЯНИЯ**

Представитель ООО «Спецпроектреставрация-Выборг» ведущий архитектор Куваева Ю.П.,
действующий на основании Лицензии МК РФ № 791 от 27.04.2001 г., серия МК № 003742, и
Представитель Собственника. Председатель Комитета по управлению муниципальным
имуществом администрации МО «Выборгский район Ленинградской области»
Павлов М. П. произвели осмотр технического состояния помещений 1-го этажа № 1.1 – 1.42
(пом. № № по выписке на встроенное помещение из техпаспорта здания), расположен-
ных в здании «Дом жилой, 1904 г.», Ленинградская область, г. Выборг, Ленинградское
шоссе, д.10, находящихся в собственности МО «Выборгский район Ленинградской области»
(именуемых в дальнейшем «Объект»)

(историческое название, местонахождение)

1. Краткие исторические сведения:

Здание расположено в историческом центре г. Выборга в бывшем городском районе Репола
в квартале №15 на историческом владельческом участке № 66 по генплану города 1861 г

Здание каменное, Г-образное в плане, расположено в юго-восточной части участка, состоит
из двух объемов (пятиэтажного крыла по красной линии Ленинградского шоссе и трехэтажно-
го дворового крыла по восточной границе участка), построено по проекту арх. Э.Б. Мохелла в
1904 г. и представляет собой уникальный образец жилого дома с магазинами в стиле модерна.

В 1930-е гг. произошла перестройка дворового крыла с объединением достроенного до трех
этажей ранее одноэтажного флигеля (1907 г. постройки), расположенного по западной границе
соседнего восточного участка, с изменением облика западного фасада в связи с устройством
лестничной клетки с витражом в духе функционализма

В период боевых действий 1939-44 гг. были утрачены. значительная часть кровли уличного
крыла здания с башеннообразной надстройкой, полностью кровля и межэтажные перекрытия
дворового крыла (50 % перекрытий подвала сохранилось), заполнения витрин, окон и дверей.

В послевоенный период здание использовалось под жилой дом, помещения 1-го этажа под
детский сад. Был проведен капремонт здания с восстановлением кровли и перекрытий. Облик
уличного фасада искажился в связи с ликвидацией входов в четыре отдельные первоначальные
торговые секции, закладкой нижней части витринных проемов и подвитринных окон, ряда
окон справа от левого эркера; башеннообразная надстройка не была восстановлена.

В настоящее время в помещениях 1-го этажа (объединенные попарно бывшие торговые
секции с подсобными помещениями) расположено два магазина, остальные помещения 1-го
этажа (дворовое крыло) занимает МУП «ЖРЭП № 3», парикмахерская и ООО «АКБ «Проект»
Помещения верхних этажей используются под жилые квартиры.

По уличному фасаду в левой части были восстановлены витринные проемы со входами, в правой части в витринах были заменены заполнения без раскрытия самих проемов до первоначальных размеров и был восстановлен один вход. В 1999 г. был проведен капремонт кровли уличного крыла здания, в 2001 г. чердачное пространство дворового крыла было приспособлено под жилье с устройством мансардных надстроек по западному и восточному фасадам.

Настоящий акт составлен на основе научно-проектной документации, выполненной в августе-сентябре 2005г. специалистами ООО «Спецпроектреставрация - Выборг».

2. Состояние архитектурно-конструктивных элементов «Объекта»:

а) основания

- **фундаменты** монолитные ж/б ленточные, местами по визуальному осмотру состояние не-удовлетворительное: диагональные трещины между проемами на всю высоту здания во внутреннем юго-восточном углу здания, по восточному фасаду и по западной стене ЛК-1.

- **цоколь** облицовка отшлифованными гранитными блоками серого цвета: по уличному южному фасаду износ 5 %, по торцевому западному – износ 45 % (массовое отслоение и деструкция поверхности гранита); облицовка грубо обработанными гранитными блоками серого цвета в удовлетворительном состоянии (незначительное выветривание раствора).

- **отмостки**: асфальт современный, по Ленинградскому шоссе в удовлетворительном состоянии, по дворовым фасадам и в сквозном проезде местами просадки и трещины.

б) несущие конструкции:

- **стены** - кирпичная кладка на известковом растворе: 1) **наружные** наблюдаются диагональные трещины между проемами по восточному фасаду и по стене внутреннего дворового юго-восточного угла здания, в верхней части уличного южного и восточного фасадов в местах утрат штукатурки деструкция кирпича; 2) **внутренние** – по западной стене ЛК-1 диагональные трещины на всю высоту здания.

в) перекрытия:

- **подвалов** 1) первоначальные монолитные ж/б сводики по металлическим балкам (под пом. I 19-1.28 – балки коррозированы) и плоские монолитные ж/б (уличное крыло здания и южная часть бывшего флигеля соседнего участка) – износ до 30 % (местами разрушение поверхности бетона и коррозия балок); 2) поздние монолитные ж/б по металлическим балкам (под пом. I 39-1.42) – износ до 50 % (сильные прогибы, трещины в растянутой зоне, коррозия балок);

- **1-го этажа**: в удовлетворительном состоянии.

- **перемычки витринных, оконных и дверных проемов** первоначальные кирпичные, в удовлетворительном состоянии, поздние ж/б (восточный фасад, подвальные окна) – разрушение поверхности бетона.

г) наружные водоотводные конструкции:

- **трубы**: часть заменена на новые, по восточному фасаду низ труб утрачен

- **сливы оконных проемов**: по уличному фасаду – новые, по дворовым западному, северному и восточному – ржавые, по восточному частично утрачены.

- **окрытие тяг**: металлическое, ржавое.

д) фасады:

- **отделка стен**: по уличному южному и дворовым северному и западному фасадам – известковая штукатурка «под шубу», местами утраты и трещины; по торцевому западному и восточному фасадам – гладкая штукатурка, местами массовое отслоение, трещины.

- **окраска стен** по 1-му этажу уличного и торцевого фасадов – окраска в первоначальный желтый цвет; многослойная поздняя окраска других фасадов сильно загрязнена, местами потеки.
- **облицовка стен** по уличному фасаду витринные и дверные проемы облицованы под «руст» отшлифованными блоками из серого гранита. Износ поверхности гранита до 20 % (местами утраты, отслоения, замазки цементным раствором).
- **декоративные элементы:** консоли эркеров выполнены в кирпиче, гладко оштукатурены, состояние удовлетворительное.
- **лепные детали:** наличники оконных проемов (дворовой северный фасад) гладко оштукатурены, состояние удовлетворительное.
- **тяги** тяги с дентикулами (уличный и торцевой фасады) выполнены в кирпиче, гладко оштукатурены, местами утраты штукатурки и дентикул; по дворовому северному фасаду тяга простого профиля, выполнена в штукатурке, состояние удовлетворительное.
- **витрины:** по уличному фасаду расположение проемов первоначальное, в правой части фасада низ витрин заложен, заполнения поздние из металлопластика.
- окна:** расположение проемов – первоначальное; кроме подвальных окон дворового восточного фасада (пробиты позже); в правой части дворового западного фасада два окна перестроены в дверные проемы; подвальные окна по уличному фасаду заложены. Все заполнения поздние деревянные, расстекловка не соответствует первоначальному рисунку, износ 20 % (местами переплеты разошлись, покоробились, расшатаны).
- **двери:** расположение проемов первоначальное, один проем в правой части уличного фасада заложен. Подлинные заполнения утрачены, современные двери – деревянные, металлические; по уличному фасаду двери восстановлены из металлопластика (в левой части согласно иконографии, в правой – с отступлением от проекта).
- **ворота** в сквозном проезде заполнения ворот металлическое, не первоначальное.
- **наружные входы:** 1) по уличному фасаду гранитные ступени крайнего левого и главного входа и все ступени входов по дворовым фасадам – подлинные, гранитные, просели; гранитные ступени в левой части уличного фасада выполнены заново (одна ступень утрачена); 2) по торцевому западному фасаду ступени выполнены в бетоне.
- **крыльцо:** по дворовому западному фасаду крыльцо из монолитной ж/б конструкции – позднее, просело (возможна неравномерная осадка фундаментов и основания).
- е) интерьеры:** первоначальная отделка интерьеров помещений утрачена, сохранился лепной орнамент по верху стен и потолку в вестибюле главного входа в здание и в лифтовой шахте, состояние удовлетворительное
- **перегородки:** первоначальные кирпичные, часть утрачена, поздние – кирпичные и деревянные, состояние удовлетворительное.
- **отделка стен:** основной материал – известковая штукатурка, в отдельных помещениях поздняя отделка керамической плиткой, современными материалами, в помещениях лестничных клеток износ штукатурки до 40 % (рыхлость, высолы, отслоения).
- **окраска стен:** водными и масляными составами, состояние удовлетворительное, кроме стен лестничных клеток (массовые отслоения).
- **лепные детали:** в сопряжениях стен и лестничных маршей с площадками в штукатурке выполнена галтель, износ до 25 % (трещины, утраты).

- полы: в вестибюле главного входа и на лестничных клетках – первоначальные бетонные с добавлением мраморной крошки (износ 5 %), в остальных помещениях полы современные, деревянные, из керамических плиток или линолеума.

- потолки основной материал – известковая штукатурка и окраска водными или масляными составами, в части помещений отделка современными материалами.

- двери: часть первоначальных дверных проемов заложена, часть устроена в новых перегородках. В некоторых проемах двери отсутствуют или утрачены, в остальных проемах двери – современные деревянные филенчатые или с металлической обшивкой.

- печи утрачены, сохранились вентканалы.

ж) лестница конструкции ЛК-1, ЛК-2, ЛК-3 – сборные ж/б ступени, площадки по металлическим балкам. ЛК-4 – сборные ж/б ступени и монолитные ж/б площадки по металлическим балкам. Покрытие ступеней и площадок – бетонное с добавлением мраморной крошки (местами сколы, выбоины). Ограждение лестниц – металлическое, из прутьев квадратного сечения и полосы, по ЛК-1 декоративные кованые элементы, по ЛК-4 – прутья круглого сечения (наблюдаются многочисленные наслоения краски, незначительное покрытие ржавчиной). Износ конструкций лестниц – 21 % (ЛК- 40 %), трещины по балкам площадок и по стыкам ступеней, местами оголение и коррозия металла).

з) инженерные коммуникации:

- электроснабжение: подключение к наружным сетям

- отопление: подключение к наружным сетям

- холодное водоснабжение: подключение к наружным сетям

- канализация: подключение к наружным сетям

- газоснабжение подключение к наружным сетям, в помещениях 1-го этажа отсутствует

- лифт утрачен

- охранная сигнализация: подключение к телефонным сетям ВОХР (магазины)

и) территория памятника:

- характер покрытия: асфальтовое покрытие тротуара и двора, местами нарушена бетонная отмостка, трещины, просадки и частичные утраты, вдоль восточного фасада отмостка отсутствует. Бордюр в западной части участка выполнен из гранитных блоков, по Ленинградскому шоссе гранитные блоки сохранились от цоколя утраченного строения.

3. Предметы декоративно-прикладного искусства (мебель, осветительные приборы, резьба по дереву, металлу и пр.): кованые металлические элементы перил лестницы ЛК-1

4 План выполнения работ:

В целях сохранения памятника и создания нормальных условий для его использования «Собственник» обязан провести следующие работы:

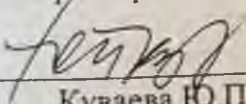
№№ п/п	Наименование работ	Сроки выполнения		Примечания
		начало	окончание	
1	Комплексное обследование фундамен- тов, перекрытий подвалов, по резуль- татам обследования осушение подва- лов, восстановление гидроизоляции стен, ремонт фундаментов и перекры- тий подвалов (местами с возможным усилением) в необходимых местах.	2005 – 2006 гг.		
2	Ремонт лестничных клеток.	по плану работ		
3	Реставрационный ремонт фасадов с раскрытием заложеной части вит- ринных и дверных проемов по улич- ному фасаду и с возможным восста- новлением утраченных элементов	по плану работ		

Примечание Производство работ разрешается только в соответствии с согласованной документацией, по письменному разрешению Госоргана охраны памятников и под наблюдением архитектурного надзора.

ПРИЛОЖЕНИЯ:


- 1 План i-го этажа в масштабе 1:200 - 1 шт.

Представитель
ООО «Спецпроектреставрация - Выборг»

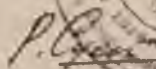


Куваева Ю.П.

Представитель «Собственника»



Мавлов М.П.

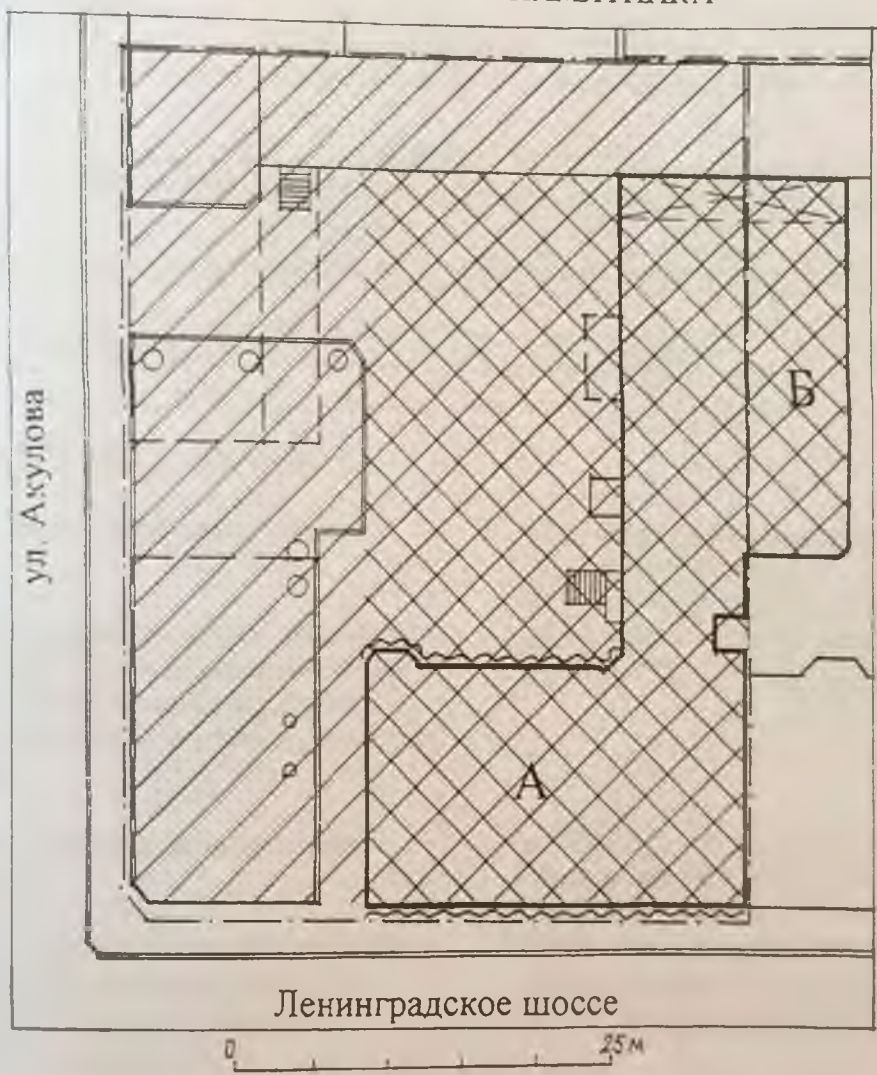


Сусллова Р.И.

СОГЛАСОВАНО:
Представитель Госоргана

г. Выборг
Ленинградская область
Ленинградское шоссе, д. 10
«Дом жилой, 1904 г.»

ПЛАН ТЕРРИТОРИИ ПАМЯТНИКА



УСЛОВНЫЕ ОБОЗНАЧЕНИЯ

- утраченные строения
- «Дом жилой, 1904 г.»
(А- объем постройки 1904 г.; Б- объем постройки 1907 г., 1930-е гг.)

ПРЕДМЕТЫ ГРАДОСТРОИТЕЛЬНОЙ ОХРАНЫ

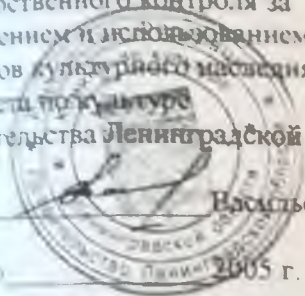
- граница исторического владельческого участка № 66 квартала № 15 бывшего городского района Репола г. Выборга (по генплану города 1861 г.); граница территории памятника постройки 1904 г.
- охранный зона памятника
- зона регулирования застройки и хозяйственности территории памятника 1904 г.
- фасады

Представитель ООО «Спецпроектреставрация-Выборг» Куваева Ю.П.

СОГЛАСОВАНО
Представитель Госоргана

Суслова Р.И.

«ГВЕРЖДАЮ»
Начальник Департамента
государственного контроля за
сохранением и использованием
объектов культурного наследия
Комитета по культуре
Правительства Ленинградской области



Васильев С.Г.

приложение 3
к охранному обязательству № 244/2183
от «25» СЕПТЯБРЯ 2005 г.

ОПИСЬ ПРЕДМЕТОВ ОХРАНЫ
части выявленного объекта культурного наследия

«Дом жилой, 1904 г.»

Ленинградская область, г. Выборг, Ленинградское шоссе, д.10

(помещения 1-го этажа №№ 1.1 – 1.42,

находящиеся в собственности МО «Выборгский район Ленинградской области»)

№ пп	Предметы охраны	Основание
1	2	3

1 ГРАДОСТРОИТЕЛЬНАЯ ОХРАНА

- 1.1. Граница межевания земельного участка - План территории памятника – прил. 2 к охранному обязательству № 244/2183 № ___ от «25» СЕПТЯБРЯ 2005 г.
- 1.2. Расположение здания на участке, его общая первоначальная объемно-пространственная структура, функциональное устройство торговых помещений 1-го этажа пятиэтажного крыла здания - то же, план 1-го этажа, прил. 1.1 к АОТС № ___ от «25» СЕПТЯБРЯ 2005 г.
- 1.4. Архитектурное решение фасадов здания в стиле модерна - АОТС № ___ от «25» СЕПТЯБРЯ 2005 г.
- Экспертное заключение ООО «Спец-проектреставрация- Выборг», 2005 г.
- 1.5. Расположение здания (Ленинградское шоссе, д.10 б) по северной границе участка), его первоначальные габариты и объемно-пространственная структура. - План территории памятника – прил. 2 к охранному обязательству 244/2183 № ___ от «25» СЕПТЯБРЯ 2005 г.

2 АРХИТЕКТУРНАЯ ОХРАНА

по помещениям.

- 2.1. Архитектурно-планировочное решение (габариты и конфигурация плана помещений, первоначальные входы) - план 1-го этажа, - прил. 1.1 к АОТС № ___ от «25» СЕПТЯБРЯ 2005 г.
- Экспертное заключение ООО «Спец-проектреставрация- Выборг», 2005 г.
- то же;
- 2.2. Первоначальные капитальные стены, габариты помещений в капитальных стенах, сохранившиеся первоначальные монолитные плоские и сводчатые ж/б перекрытия, расположение, габариты и конструкции ЛК-1 – ЛК-4, материал покрытия площадок и ступеней, декоративные ограждения лестниц), расположение и габариты первоначальных витринных, оконных и дверных проемов.

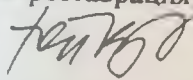
2.3 Элементы композиционного и архитектурного решения уличного южного и дворового северного фасадов здания, первоначальные материалы фасадных покрытий.

- план 1-го этажа, - прил. 1.1
- к АОТС № ____ от «25» ОКТЯБРЯ 2005 г.
- АОТС № ____ от «25» ОКТЯБРЯ 2005 г.
- Экспертное заключение ООО «Спецпроектреставрация- Выборг», 2005 г.

2.4 Сохранившиеся первоначальные интерьеры пом. 1.1 и ЛК-1 (структура, габариты, композиционное решение и элементы архитектурно-декоративного оформления)

- АОТС № ____ от «25» ОКТЯБРЯ 2005 г.
- Экспертное заключение ООО «Спецпроектреставрация- Выборг», 2005 г.

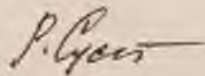
Представитель
ООО «Спецпроектреставрация-Выборг»:
Куваева Ю.П.



Представитель Собственника



Согласовано:
Представитель Госоргана: Сулова Р.И.



Выборг

Район _____

Кварт. № _____

Инв. № 810

ТЕХНИЧЕСКИЙ ПАСПОРТ

на жилой дом (дома) и земельный участок

пл. (пер.) Ленинградскому шоссе № 10-10^а

Составлен по состоянию на 10 Мая 1978 г.

15 июля 1985

2 июля 1992 г.

I. Владение строениями на участке

№ или г/ры зений плану	Полное наименование владельца(цев) и их долевое участие	Основание владения (наименование, дата и № документа)	Подпись вносившего текущие изменения
2	3	4	5
А	Завод "Мех- проектиру- мехст"	А.А.Обыкновенные Учред. ВИС. р-на	Е.А.А.Администра- ция от 7.12.92. №3350
	Мещеряев Владимир Иванович	договор на передачу и про- дажу	
	Пашиник Эдуард Владимирович	договор № 6 от 14.05.1993	
10	Чистова Татьяна Таволова кв. №9	Договор на передачу и продажу квартиры в собственности граждан от 24.08.93г.	
10	Классон Татьяна Яковлевна Классон Надежда Владимировна Классон Екатерина Владимировна кв. №10	Договор на передачу и продажу квартир в собственности граждан от 2.09.93г.	
10	Александр Борис Владимирович кв. №16	договор на передачу и продажу в собственности от 11.11.93г.	

КОПИЯ ВЕРНА

10 мая 1978 г.
Составлен по состоянию на 10 мая 1978 г. № 5-15 и утвер-
жден в МСУ РСФСР 21 июля 1968 г. № 167.
Министерства коммунального хозяйства РСФСР от 5 мая 1968 г. № 167.



119

ПЛАН

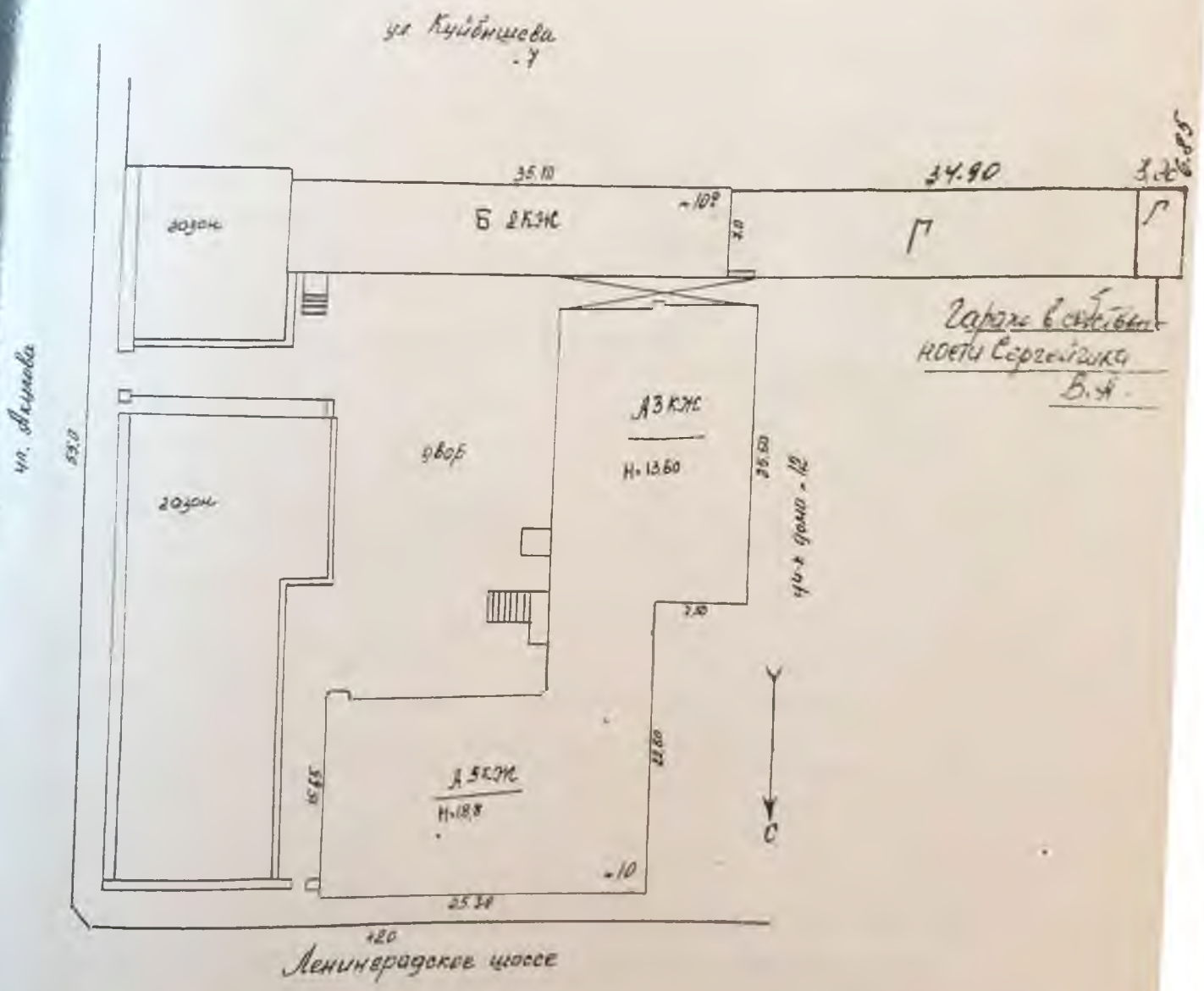
2

ного
тс
об

расположенного в городе Выборге в поселке
Ленинградскому шоссе ул. з/в № 10-10^а, находящегося в
завода "Электроинструмент"

Масштаб 1:500

правоустановленным документом
не является
оставлен по фактическому пользованию
Решением МСХ РСФСР № 35-1-
от 3 сентября 1948 г



Подписано 19/12-25/1948
План составлен
инженером
инж. Б.Т.И. Осипов

Нежилые помещения, сдаваемые в аренду (с л. №. №)

Классификация помещений	Основная		Вспомогат		Текущие изменения							
	общая	арендуемая	общая	арендуемая	основная		вспомогат.		основная		всего	
					общая	арендуемая	общая	арендуемая	общая	арендуемая		
1	2	3	4	5	6	7	8	9	10	11	12	13
Жилая, сдаваемая в аренду												
Торговая												
Производственная	6264	6264	460	460								
складская												
Бытового обслуживания												
Гаражи												
Учрежденческая	47,92	47,92	30,74	30,74								
Общественного питания												
Школьная	115,63	115,63	117,01	117,01								
Учебно-научная												
Технико-санитарная												
Культурно-просветительная	150,76	150,76	161,11	161,11								
Сторов и арендных предпр												
Творческие мастерские												
Прочая												
Итого	2956	2956	1611	1611								
	323,35	323,35	147,76	147,76								

Модернизация № 219583
 Канализация № 219583
 III. Итого

Площадь, используемая жилищно-эксплуатационной конторой для собственных нужд в кв

№ п/п	Использование помещений	Основная	Вспомогат	Текущие изменения		
				основная	вспомогат	основная
1	2	3	4	5	6	7
	Учрежденческая:					
	а. Жилищная контора	47,92	30,74			
	б. Комнаты детские, дружные и другие					
	Культурно-просветительная					
	а. Т.р. участки, клубы, библиотеки					
	Прочая:					
	а. Мастерские					
	б. Склады жилищной конторы					
	в. Теплоузел					
	г. Котельная					
	В том числе, на газе					
	на твердом топливе					
	д.					
	Итого	47,92	30,74			

Жилищная
 4-5-эт
 3-эт
 1-эт
 2-эт
 1-эт

полужон
II. Благоустройство жилой площади (кв. м)

95

Классификация	Отопление						Ванны			Горячее водоснаб.		Газоснаб-жение		Мусоропровод	Напря-жение электро-сети	Вольт			
	центральное						с горяч. или холодн. водоснаб-жением	с газовыми колонками	с дровяными колонками	без колонок и горячей воды	от колонок	централизованное	баллоны			централизованное	127	220	
	4	5	от собственных котельных		от группов. или квартальных котельных														18
на тв. топливе	на тв. топливе	на тв. топливе	на газе	на тв. топливе	на газе	10	11	12	13	14	15	16	17	18	19	20	21	22	
219683																			
219683																			
219683																			

Исчисление площадей и объемов основной и отдельных частей строения и пристроек

Наименование	Формулы для подсчета площадей по наружному обмеру	Площадь (в кв. м)	Высота (м)	Объем (куб. м)
Всего дома	$25.38 \times 15.65 + 8.5 \times 3.8 + \frac{3.4 \times 2.2}{2} \times 1.0$			
5-эт. часть	$- 2.0 \times 2.0$	428.3	17.8	7624
3-эт. часть	$25.5 \times 14.65 + 8.5 \times 3.15$	400.4	12.6	5045
т.ч. встройки	$428.3 + 400.4 - 11.7 \times 6.0 - 7.0 \times 4.7 -$	578.48	4.35	2516
помещения др. ж.к.д.	$- 8.4 \times 6.3 - 13.4 \times 7.0$			
Лестничные	13.40×7.0	93.8	2.15	202
Мансарда	$7.0 \times 3.15 + 25.5 \times 14.65 - 3.8 \times 9.5 - 3.0 \times 9.5 -$ $- 3.5 \times 0.5$	390.5	2.7	1054

IV. Описание конструктивных элементов и определение износа жилого дома

В. Оли

Группа капитальности I сборник № 2

Над внутренней отделки притали Таблица № 2

1	2	3	4	5	6	7	8	9
Наименование конструктивных элементов	Описание конструктивных элементов (материал, конструкция, отделка и прочее)	Техническое состояние (осадки, трещины, гниль и т. п.)	Удельные веса конструктивных элементов	Поправка к удельному весу в процентах	Удельный вес конструктивных элементов с поправками	Износ в %		Наименование конструктивных элементов
Фундаменты	<u>бутовый цементный</u>	<u>трещины отколы</u>	11		11	45 40		Фундаменты
а. Наружные и внутренние капитальные стены б. Перегородки	<u>кирпичные деревянные</u>	<u>удовлетв.</u>	26		26	40 30		Наружные капитальные стены б. Перегородки
Чердачные	Чердачные	<u>не / бетон</u>				45		Чердачные
	Междуквартирные	<u>—</u>	<u>удовлетв.</u>	14	14	40		Междуквартирные
	Надподвального					60		Надподвального
Крыша	<u>гнессо</u>	<u>гниль, коррозия</u>	3		3	50		Крыша
Полы	<u>дощатые</u>	<u>гниль, просадка</u>	6		6	50		Полы
Сквозные	Окonné	<u>2-е створки</u>				60		Сквозные
	Зверные	<u>фрезенчатые</u>	<u>гниль перекос коробок</u>	11	11	50		Зверные
Внешние работы	Наружная отделка архитектурные оформления	<u>штукатур</u>						Наружная отделка архитектурные оформления
	Внутренняя отделка	<u>штукатур по рабле</u>	<u>трещины мест утрачена</u>	9	9	40		Внутренняя отделка
Центральное отопление Печное отопление Водопровод Электроосвещение Радио Телефон Телевидение	Центральное отопление							Центральное отопление
	Печное отопление							Печное отопление
	Водопровод							Водопровод
	Электроосвещение							Электроосвещение
Вентиляция и электрические устройства	С газовыми колонками С деревянными колонками горяч. водоснабжен.	<u>+50</u>	<u>удовлетв</u>	16	16	15,6		Вентиляция и электрические устройства
	Горячее водоснабжение Вентиляция Газоснабжение Мусоропровод Лифты Канализация	<u>-46</u>						Горячее водоснабжение Вентиляция Газоснабжение Мусоропровод Лифты Канализация
Прочие работы	<u>бетонные</u>	<u>удовлетв</u>	4		4		Прочие работы	
Итого.				100		99,6		

процент износа (гр. 9) > 100
 износа, приведенный к 100 по формуле $\frac{50,78 \cdot 100}{99,6} = 51\%$ $\frac{47,8 \cdot 100}{99,6} = 48\%$

Описание конструктивных элементов и определение износа основных пристроек

Машсарда

Группа капитальности *III*

Сборник № *28*

Капрмонни 2003. Вид внутренней отделки

Таблица № *296*

2	3	4	5	6	7	8	9
Именное конструктивных элементов	Описание конструктивных элементов (материал, конструкция, отделка и прочее)	Техническое состояние (осадки, трещины, гниль и т. п.)	Удельные вес конструктивных элементов	Поправка к удельному весу в процентах	Удельный вес к стр. элементу с поправкой	Итого в %	Процент износа
Ты			11				
Внешние и внутренние стены	<i>кирпичные, кирпичные и штукатурка по дер.карт.</i>	<i>трещины</i>	26	1	26	40	10,4
Полы	<i>деревянные</i>					30	
Крышные			14	1	14		4,2
Внутренние							
	<i>штукатурка</i>	<i>повреждена</i>	3	1	3	30	0,9
	<i>доушки, в.с.п., оштукатуренный, кер. плитка</i>	<i>повреждена</i>	6	1	6	5	0,3
	<i>двойные штукатурка, оштукатуренный</i>	<i>повреждена</i>	11	1	11	5	0,55
Внутренняя отделка							
Внешняя отделка	<i>обои, окраска, плитка</i>	<i>повреждена</i>	9	1	9	5	0,45
Теплоотопление	<i>+</i>						
Водоснабжение	<i>+</i>						
Отопление	<i>+</i>						
Вентиляция	<i>+</i>	<i>повреждена</i>	16	0,4	15,6	5	0,78
Связями колонк. с другими колонками							
Водоснабжение	<i>+</i>						
Отопление	<i>+</i>						
Вентиляция	<i>+</i>						
Итого	<i>бетонные</i>	<i>повреждена</i>	4	1	4	40	1,6

Итого 100 58,6 19,18
 процент износа (гр. 9) $\frac{19,18 \times 100}{100} = 21,9$
 удельный вес (гр. 7) 21,9

% износа приведенный к 100 по формуле

58

_____ (подпись)
_____ 197 г.

Район _____
ул. Ленинград, ш. 10 литер 4
Жилищно-эксплуатационная контора № _____

VIII. Объекты благоустройства и потребность их в капитальном ремонте

НА ИМЕНОВАНИЕ	Единица измерения	Количество	% износа	Потребность в капитальном ремонте							Выполнено:		
				Итого	в том числе				сумма в рублях	19 г.	19 г.	19 г.	
					ремонт	смена	ремонт	смена					
2	3	4	5	6	7	8	9	10	11	12	13	14	
Покраски	Проезды асфальтовые . . . кв. м												
	Тротуары асфальтовые . . .												
	Прочие покрытия . . .												
Без покрытия . . .													
Строения	Кирпичные кв. м												
	Бетонные												
	Деревянные												
	Металл												
	Прочие												
Итого													

IX. Потребность в капитальном ремонте строения

Наименование конструктивных элементов и оборудования	Единица измерения	Количество	% износа	Потребность в капитальном ремонте							Выполнено		
				Итого	в том числе				сумма в рублях	19 г.	19 г.	19 г.	
					ремонт	смена	ремонт	смена					
2	3	4	5	6	7	8	9	10	11	12	13	14	
Фундамент	к. м.	475	40	45									
Стены каменные	кв. м.	2101	30	40									
Стены деревянные	кв. м.												
Перегородки деревянные . . .	"	3116	30	40									
Перегородки несгораемые . . .	"												
Перекрытия	Чердачные		789	40	45								
	Междуэтажные		1532	40	45								
	Санузлов		166	40	45								
	Подвальные		575	40	45								
Крыши	Стропила	п. м.	1180	50	55								
	Обрешетка	кв. м.	1033	50	55								
	Кровля	"	1033	50	55								
	Водосточные трубы	п. м.	267	50	55								
	Внутренние водостоки	"											
Полы	Дошчатые	кв. м.	2303	50	60								
	Паркетные	"											
	Линолеум или синтетические . .	"											
	Плиточные	"	180	50	60								
	Прочие	"											

		3	4	5	6	7	8	9	10	11
Площадь	Окна и перегородки	кв. м	344	50	60					
	Двери внутренние	кв. м	237	50	60					
	Двери наружные	кв. м	144	50	60					
Фасад — жидкая отделка		кв. м	3597	50						
Отопление	Таблицы центрального отопления	п. м								
	Радиаторы	секц.								
	Панельное	кв. м								
	Печи на твердом или газо- вом топливе	шт.								
	А-В колонки									
Полы	Коврики									
	Раковины		43	40	50					
	Водопроводные трубы	п. м	577	40	50					
Канализация	Унитазы	шт.	26	40	50					
	Сливные бачки		26	40	50					
	Нагнетательные трубы	п. м	376	40	50					
Водопровод, канализация и водоотведение	Трубы водоснабжения									
	Вань	шт.	18	40	50					
	Колонки газовые или на твер- дом топливе									
	Трубы газовые	п. м								
Печи	Газовые 2-х конф.	шт.	1	40	50					
	Газовые 4-х конф.		22	40	50					
	Электрические									
Техническое	Телевидение	Обл. зат.								
	Лесты	шт.								
	Световая электропроводка	п. м								
	Сигнальная электропроводка	п. м								
	Светильные устройства	шт.								
	Электролитовые									
	Вентиляционные стволы и трубы	п. м								
	Мусоропроводные стволы									
Балконы и лоджии	Балконы и лоджии	шт.								
	Эркеры									
Ступени	Ступени	кв. м	166	40	50					
	Площадки	кв. м	83	40	50					
	Ограждения	п. м	130	40	50					
Прочие работы	Мусоросборные камеры	шт.								
	Бойлеры									
	Тепловые узлы									
	Вологодки									

Потребуется ли в капитальном ремонте по строению _____
 потребность капитальных затрат по земельному участку _____
 Работу выполнил _____ (должность, фамилия, и. о., подпись)
 14 и 1978 г.



РФ 47	филиал ГУП "Леноблинвентаризация" Выборгское БТИ	инв.№ 810
лист №	Поэтажный план дом № 10 г. Выборг Леншоссе	М 1: 200
Дата	Исполнитель	ФНО
24.11.08	Завьялова С.Г.	Подпись
24.11.08	Проверил	Калмыкова Л.В.

Handwritten signatures and initials:
 [Signature]
 [Initials]

III. Техническое описание встроенного помещения

постройки здания 1940

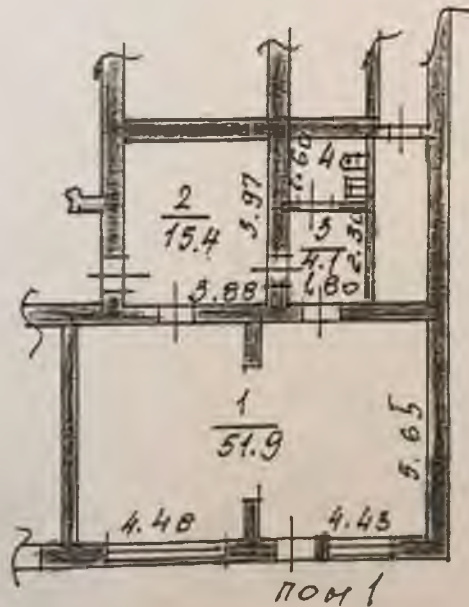
Этажность 5

Физический износ 51 %.

Наименование конструктивных элементов	Описание элементов (материал, конструкция или система, отделка и прочее)
1	2
внутренние стены (материал)	кирпич
перегородки (материал)	кирпичные
перекрытия (материал)	железобетон
полы:	плитка
двери:	
оконные	витрины
дверные	филёнчатые
отделка стен:	обшивка стен пластиковой вагонкой по каркасу-торговый зал, подсобные помещения- штукатурка, масляная окраска
отделка потолков:	подшивной потолок, подсобные помещения- штукатурка, масляная окраска

И.
271
2М
54.

ВЫКОПИРОВКА ИЗ ПЛАНА 1 ЭТАЖА



БТИ

Handwritten signature

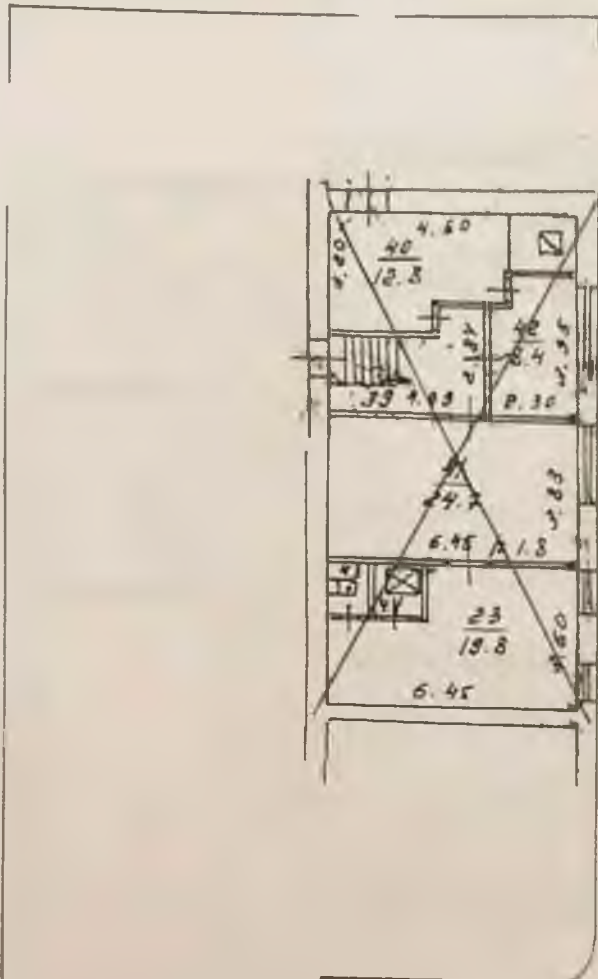
Джус Т. А.

Гуляева Л. А.

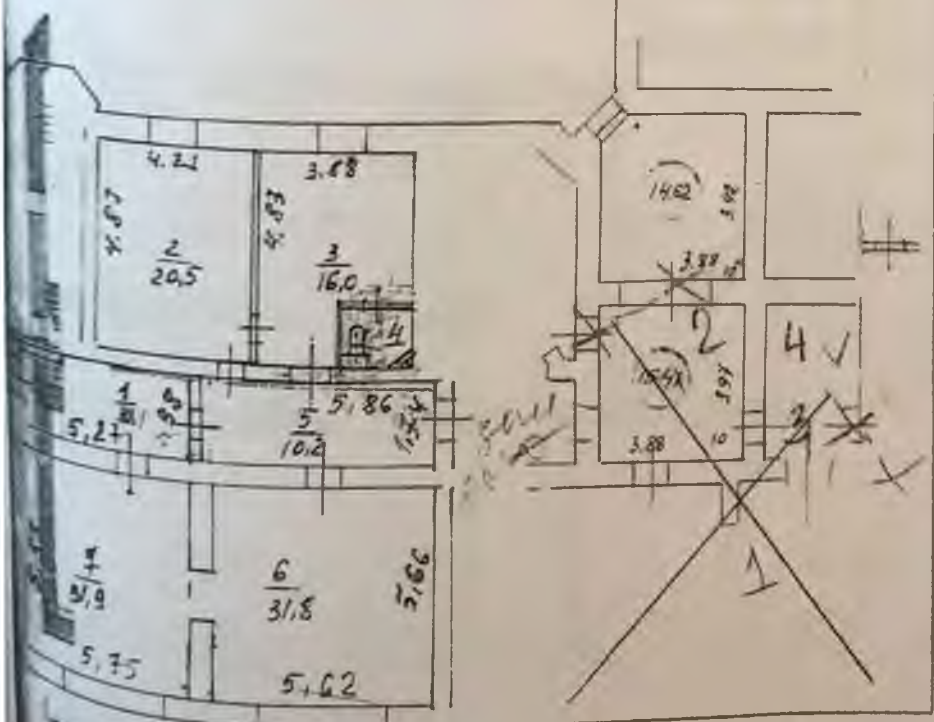
Калмыкова Л. В.

I ЭТАЖ (КАМЬКА)

9/1



СМ.
ВСТРОЕННОЕ
ПОМЕЩ. N1
ОБЩ. ПЛ 77.8



СМ ПОМ 1

Позитивный план 1^{эт}

ГОРЖИЛКО
Бюро Технической Инв. и Прозв. и др.

4-13

Строительная организация по Ленинградскому шоссе дом № 5 г. Выборга

в документе

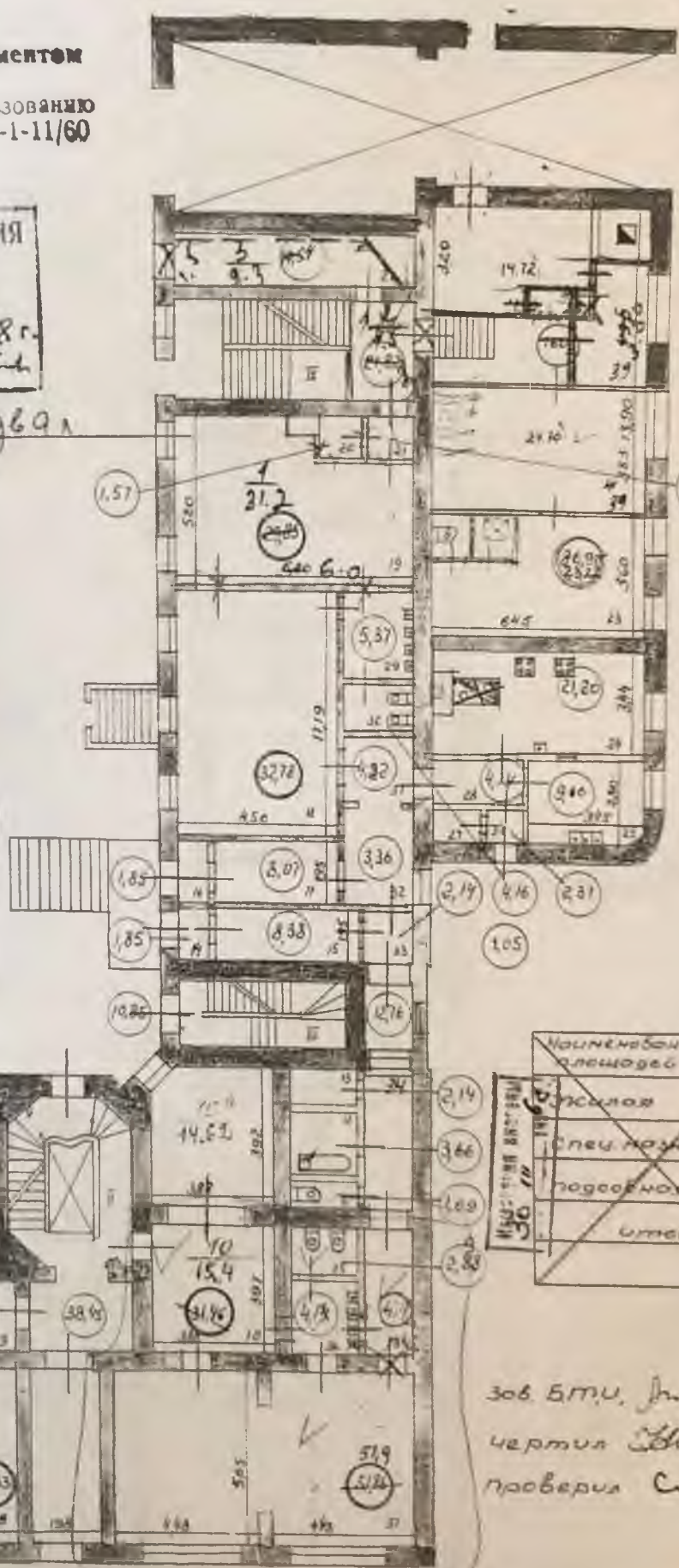
№ 35-1-11/60
1968 г.

ТЕКУЩИЕ ИЗМЕНЕНИЯ
ПЛАНА
20. XI 1968 г.
Техн. Машин

№ 6 II 1968 г.
Техн. Подпись

№ 30 III 1962 г.
Техн. Назарова

№ 20 марта 62
Техн. Подпись



Наименование помещений	Площадь	Объем
Коридор	52,27	1728,71
Спец. пом.	273,59	1088,71
Подсобная	100,44	1000,00
Уч. пом.	100,44	1000,00
Итого	1026,74	4817,42

306 БТИ. Инженер
Чертух Швацман
проверил СМБ.

28. 6 1968
Контролер Е.Т.

План 5 эт

Б. Свердловский Гор. Совет для 1948
 Ленинградский обл
 Горжилкоммунотдел
 № 35-1-11/60
 от 5 сентября 1948 г.

17
 45

Правоустановлено документом
 № 35-1-11/60
 составлено для пользования
 Р. В. Касне
 от 5 сентября 1948 г.

16. 11. 1965
 Касне Е. Т. П.
 Казакова

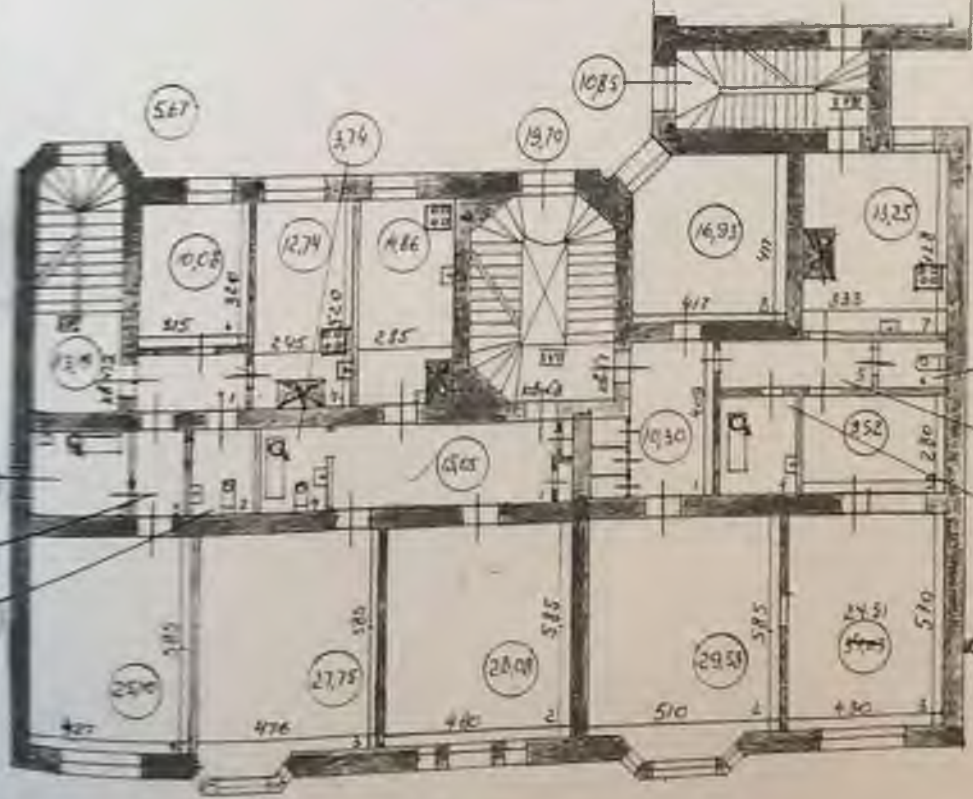
30. 11. 1962
 Казакова

20 марта 1962
 Касне Е. Т. П.

ТЕКУЩИЕ ИЗМЕНЕНИЯ
 ВНЕСЕНЫ
 20. 11. 1965 г.
 Техник Казакова

ТЕКУЩИЕ ИЗМЕНЕНИЯ
 ВНЕСЕНЫ
 6. 11. 1965 г.
 Техник Касне Е. Т. П.

23 января 1961
 Гербу



Наименование помещений	№
ЖИЛОЯ	162,05
Служ. пом.	12,90
Общедоменная	114,08
Итого	319,03

Зоб Б. Т. У. Инженер
 чертил Казакова
 Проверил Касне Е. Т. П.

Масштаб 1:200

68

Испрошено, пронумеровано,
скреплено печатью



Handwritten signature
10.11.2011

листов



**Приложение 8 к Акту по результатам
государственной историко-культурной экспертизы
выявленного объекта культурного наследия**



КОПИЯ
ВЕРНА

МИНИСТЕРСТВО КУЛЬТУРЫ РОССИЙСКОЙ ФЕДЕРАЦИИ

ПРИКАЗ

19 декабря 2013 г.

Москва

№ 2123

**Об утверждении статуса аттестованного эксперта по проведению
государственной историко-культурной экспертизы**

В соответствии со статьей 30 Федерального закона от 25 июня 2002 г. № 73-ФЗ «Об объектах культурного наследия (памятниках истории и культуры) народов Российской Федерации», с пунктом 9 Положения о государственной историко-культурной экспертизе, утвержденного постановлением Правительства Российской Федерации от 15 июля 2009 г. № 569, Положением о порядке аттестации экспертов по проведению государственной историко-культурной экспертизы, утвержденным приказом Минкультуры России от 26 августа 2010 г. № 563 (в редакции приказа Минкультуры России от 17 октября 2011 г. № 1003), руководствуясь Положением об аттестационной комиссии Минкультуры России, утвержденным приказом Минкультуры России от 29 декабря 2011 г. № 1276, протоколом заседания аттестационной комиссии Минкультуры России от 19 ноября 2013 г., п р и к а з ы в а ю:

1. Утвердить статус аттестованного эксперта по проведению государственной историко-культурной экспертизы соискателям согласно приложению.

2. Департаменту контроля, надзора и лицензирования в сфере культурного наследия обеспечить размещение информации об аттестованных экспертах на официальном сайте Минкультуры России в сети Интернет.

3. Контроль за исполнением настоящего приказа оставляю за собой.

Заместитель Министра



Г.У.Пирумов

1

Приложение

Утверждено приказом
Министерства культуры
Российской Федерации

от « 19 » декабря 2013 г. № 2123

Аттестованные эксперты по проведению
государственной историко-культурной экспертизы

№№	Фамилия, имя, отчество	Объекты экспертизы
1	Агальцов Александр Геннадьевич	<ul style="list-style-type: none">• объекты, обладающие признаками объекта культурного наследия;• документы, обосновывающие включение объектов культурного наследия в реестр;• документы, обосновывающие изменение категории историко-культурного значения объекта культурного наследия;• документы, обосновывающие отнесение объекта культурного наследия к историко-культурным заповедникам, особо ценным объектам культурного наследия народов Российской Федерации либо объектам всемирного культурного и природного наследия;• документация, обосновывающая проведение работ по сохранению объекта культурного наследия.
2	Агсев Алексей Александрович	<ul style="list-style-type: none">• документация, обосновывающая проведение работ по сохранению объекта культурного наследия.

Александрович	<p>хозяйственному освоению;</p> <ul style="list-style-type: none"> • документы, обосновывающие включение объектов культурного наследия в реестр.
Копылова Елена Ивановна	<ul style="list-style-type: none"> • документация, обосновывающая проведение работ по сохранению объекта культурного наследия.
Лебедев Александр Иванович	<ul style="list-style-type: none"> • объекты, обладающие признаками объекта культурного наследия; • документы, обосновывающие включение объектов культурного наследия в реестр; • документы, обосновывающие изменение категории историко-культурного значения объекта культурного наследия; • документы, обосновывающие отнесение объекта культурного наследия к историко-культурным заповедникам, особо ценным объектам культурного наследия народов Российской Федерации либо объектам всемирного культурного и природного наследия.
Маланичева Галина Ивановна	<ul style="list-style-type: none"> • объекты, обладающие признаками объекта культурного наследия; • документы, обосновывающие включение объектов культурного наследия в реестр; • документы, обосновывающие исключение объектов культурного наследия из реестра; • документы, обосновывающие изменение категории историко-культурного значения объекта культурного наследия;

		<ul style="list-style-type: none"> • документы, обосновывающие отнесение объекта культурного наследия к историко-культурным заповедникам, особо ценным объектам культурного наследия народов Российской Федерации либо объектам всемирного культурного и природного наследия; • проекты зон охраны объекта культурного наследия.
17	Мамаев Хамид Магомедович	<ul style="list-style-type: none"> • объекты, обладающие признаками объекта культурного наследия; • земельные участки, подлежащие хозяйственному освоению; • документы, обосновывающие включение объектов культурного наследия в реестр; • документы, обосновывающие изменение категории историко-культурного значения объекта культурного наследия.
28	Мамкин Алексей Михайлович	<ul style="list-style-type: none"> • земельные участки, подлежащие хозяйственному освоению; • документы, обосновывающие включение объектов культурного наследия в реестр.
29	Медведев Сергей Викторович	<ul style="list-style-type: none"> • документация, обосновывающая проведение работ по сохранению объекта культурного наследия.
30	Мосин Вадим Сергеевич	<ul style="list-style-type: none"> • земельные участки, подлежащие хозяйственному освоению; • документы, обосновывающие включение объектов культурного наследия в реестр.
31	Нечасв Андрей	<ul style="list-style-type: none"> • объекты, обладающие признаками

ТРУДОВОЙ ДОГОВОР № 16/2016

г. Санкт-Петербург

"29" ноября 2016 г.

ООО «Научно-производственное и проектное объединение «Союзстройреставрация», именуемое в дальнейшем «Работодатель», в лице генерального директора **Иванова Антона Евгеньевича**, действующего на основании Устава и **Маланичева Галина Ивановна**, именуемая в дальнейшем «Работник», с другой стороны, руководствуясь положениями Трудового законодательства Российской Федерации, заключили трудовой договор о нижеследующем:

1. ПРЕДМЕТ ДОГОВОРА

1.1. По настоящему договору Работодатель обязуется предоставить Работнику работу по обусловленной в настоящем Договоре трудовой функции, обеспечить условия труда, предусмотренные действующим трудовым законодательством, локальными нормативными актами Работодателя, своевременно и в полном размере выплачивать Работнику заработную плату, а Работник обязуется лично выполнять определенную настоящим Договором трудовую функцию, соблюдать действующие в организации Правила внутреннего трудового распорядка, другие локальные нормативные акты Работодателя, а также выполнять иные обязанности, предусмотренные трудовым договором, а также дополнительными соглашениями к нему.

1.2. Работодатель поручает, а Работник принимает на себя выполнение трудовых обязанностей в должности **эксперта по проведению государственной историко-культурной экспертизы**.

1.3. Работа по настоящему договору является для Работника **основной**.

1.4. Местом работы Работника является офис Работодателя, расположенный по адресу: 196158, г. Санкт-Петербург, Московское шоссе, д. 10 лит. А.

1.5. Работник в период работы в Организации подчиняется непосредственно начальнику проектного отдела и генеральному директору.

1.6. Труд Работника по настоящему договору осуществляется в нормальных условиях. Трудовые обязанности Работника не связаны с выполнением тяжелых работ, работ в местностях с особыми климатическими условиями, работ с вредными, опасными и иными особыми условиями труда.

2. СРОК ДЕЙСТВИЯ ДОГОВОРА

2.1. Работник должен приступить к выполнению своих трудовых обязанностей с "29" ноября 2014 года.

2.2. Настоящий договор заключен на неопределенный срок.

3. УСЛОВИЯ ОПЛАТЫ ТРУДА РАБОТНИКА

3.1. Оплата труда Работника производится пропорционально отработанному времени исходя из оклада в размере 35000,00 (Тридцать пять тысяч) рублей, установленного штатным расписанием Работодателя для данной должности.

3.2. Сверхурочная работа оплачивается за первые два часа работы в полutorном размере, за последующие часы - в двойном размере. По желанию Работника сверхурочная работа вместо повышенной оплаты может компенсироваться предоставлением дополнительного времени отдыха, но не менее времени, отработанного сверхурочно.

3.3. Заработная плата Работнику выплачивается путем выдачи наличных денежных средств из кассы Работодателя.

3.4. Из заработной платы Работника могут производиться удержания в случаях, предусмотренных законодательством Российской Федерации.

4. РЕЖИМ РАБОЧЕГО ВРЕМЕНИ И ВРЕМЕНИ ОТДЫХА

4.1. Работнику устанавливается пятидневная рабочая неделя с двумя выходными днями - суббота и воскресенье.

• 4.2 Рабочий день Работника устанавливается: Рабочий день с 09.00 часов по 18.00 часов. Обеденный перерыв составляет 1 час в период с 13.00 до 15.00.

• Общая продолжительность нормального рабочего дня 8 часов

• Количество рабочих дней в неделе – 5 дней.

• Продолжительность рабочей недели - 40 часов.

4.3. Работник и Работодатель, по отдельному письменному соглашению, могут устанавливать Работнику гибкий график рабочего времени, с сохранением общей продолжительности рабочего дня в размере 40 часов в неделю.

4.4. Предприятие ведет учет времени, отработанного Работником. Работник, по своему желанию, может ознакомиться с содержанием документов по учету своего рабочего времени.

4.5. Работнику предоставляется ежегодный оплачиваемый отпуск продолжительностью 28 календарных дней.

Если Работник не отработал шести месяцев, то отпуск предоставляется авансом, при взаимном соглашении с Работодателем.

Очередность отпусков Работника определяется в соответствии с графиком отпусков, утверждаемых Работодателем.

4.6. По семейным обстоятельствам и другим уважительным причинам Работнику на основании его письменного заявления может быть предоставлен отпуск без сохранения заработной платы продолжительностью, установленной трудовым законодательством Российской Федерации.

5. ПРАВА И ОБЯЗАННОСТИ РАБОТНИКА

5.1. Работник обязан:

5.1.1. Добросовестно исполнять свои трудовые обязанности, определяемые в должностной инструкции.

5.1.2. Соблюдать Правила внутреннего трудового распорядка и иные локальные нормативные акты Работодателя.

5.1.3. Соблюдать трудовую дисциплину.

5.1.4. Выполнять нормы труда в случае их установления Работодателем.

5.1.5. Соблюдать требования по охране труда и обеспечению безопасности труда.

5.1.6. Бережно относиться к имуществу Работодателя и других работников, нести материальную ответственность за имущество, закрепленное за Работником.

5.1.7. Незамедлительно сообщать Работодателю либо непосредственному руководителю о возникновении ситуации, представляющей угрозу жизни и здоровью людей, сохранности имущества Работодателя.

5.1.8. Не давать интервью, не проводить встречи и переговоры, касающиеся деятельности Работодателя, без предварительного разрешения руководства.

5.1.9. Не разглашать сведения, составляющие коммерческую тайну Работодателя. Сведения, являющиеся коммерческой тайной Работодателя, определены в Положении о коммерческой тайне № 1 от 02.10.2007 г.

5.2. Работник имеет право на:

- 5.2.1. Предоставление ему работы, обусловленной настоящим Договором.
- 5.2.2. Своевременную и в полном объеме выплату заработной платы в соответствии со своей квалификацией, сложностью труда, количеством и качеством выполненной работы.
- 5.2.3. Отдых, в том числе на оплачиваемый ежегодный отпуск, еженедельные выходные дни, нерабочие праздничные дни.
- 5.2.4. Обязательное социальное страхование в случаях, предусмотренных федеральными законами.
- 5.2.5. Иные права, установленные действующим законодательством Российской Федерации.

6. ПРАВА И ОБЯЗАННОСТИ РАБОТОДАТЕЛЯ

6.1. Работодатель обязан:

- 6.1.1. Соблюдать законы и иные нормативные правовые акты, локальные нормативные акты, условия настоящего Договора.
- 6.1.2. Предоставлять Работнику работу, обусловленную настоящим Договором.
- 6.1.3. Обеспечивать Работника оборудованием, технической документацией и иными средствами, необходимыми для исполнения им трудовых обязанностей.
- 6.1.4. Выплачивать в полном размере причитающуюся Работнику заработную плату в сроки, установленные Правилами внутреннего трудового распорядка.
- 6.1.5. Обеспечивать бытовые нужды Работника, связанные с исполнением им трудовых обязанностей.
- 6.1.6. Осуществлять обязательное социальное страхование Работника в порядке, установленном федеральными законами.
- 6.1.7. Исполнять иные обязанности, установленные действующим законодательством Российской Федерации.

6.2. Работодатель имеет право:

- 6.2.1. Поощрять Работника за добросовестный эффективный труд.
- 6.2.2. Требовать от Работника исполнения трудовых обязанностей, определенных в должностной инструкции, бережного отношения к имуществу Работодателя и других работников, соблюдения Правил внутреннего трудового распорядка.
- 6.2.3. Привлекать Работника к дисциплинарной и материальной ответственности в порядке, установленном действующим законодательством Российской Федерации.
- 6.2.4. Принимать локальные нормативные акты.
- 6.2.5. Осуществлять иные права, предусмотренные действующим законодательством РФ, локальными нормативными актами.

7. СОЦИАЛЬНОЕ СТРАХОВАНИЕ РАБОТНИКА

- 7.1. Работник подлежит социальному страхованию в порядке и на условиях, установленных действующим законодательством Российской Федерации.

8. ГАРАНТИИ И КОМПЕНСАЦИИ

- 8.1. На период действия настоящего Договора на Работника распространяются все гарантии и компенсации, предусмотренные трудовым законодательством РФ, локальными актами Работодателя и настоящим договором.

9. ОТВЕТСТВЕННОСТЬ СТОРОН

9.1. В случае неисполнения или ненадлежащего исполнения Работником своих обязанностей, указанных в настоящем договоре, нарушения трудового законодательства, Правил внутреннего трудового распорядка Предприятия, иных локальных нормативных актов Работодателя, а также причинения Предприятию материального ущерба он несет дисциплинарную, материальную и иную ответственность согласно трудовому законодательству РФ.

9.2. Работник несет материальную ответственность как за прямой действительный ущерб, непосредственно причиненный им Предприятию, так и за ущерб, возникший у Предприятия в результате возмещения им ущерба иным лицам.

9.3. Предприятие несет материальную и иную ответственность, согласно действующему законодательству Российской Федерации.

10. ПРЕКРАЩЕНИЕ ДОГОВОРА

10.1. Основанием для прекращения настоящего трудового договора являются:

10.1.1. Соглашение сторон (ст.78 ТК РФ).

10.1.2. Истечение срока трудового договора (статья 79 ТК РФ), за исключением случаев, когда трудовые отношения фактически продолжаются и ни одна из сторон не потребовала их прекращения;

10.1.3. Расторжение трудового договора по инициативе Работника (ст.80 ТК РФ).

Работник обязан предупредить Предприятие не позднее, чем за 2 недели до предполагаемой даты прекращения настоящего договора. Течение указанного срока начинается на следующий день после получения Предприятием заявления работника об увольнении.

10.1.4. Расторжение трудового договора по инициативе Работодателя (ст.81 ТК РФ).

Работника, для которого работа будет являться основной, о расторжении трудового договора Работодатель в письменной форме должен предупредить Работника не менее чем за две недели до прекращения трудового договора.

10.2. Во всех случаях днем увольнения Работника является последний день его работы.

11. ЗАКЛЮЧИТЕЛЬНЫЕ ПОЛОЖЕНИЯ

11.1. Условия настоящего трудового договора носят конфиденциальный характер и разглашению не подлежат.

11.2. Условия настоящего трудового договора имеют обязательную юридическую силу для сторон с момента его подписания сторонами. Все изменения и дополнения к настоящему трудовому договору оформляются двусторонним письменным соглашением.

11.3. Споры между сторонами, возникающие при исполнении трудового договора, рассматриваются в порядке, установленном действующим законодательством Российской Федерации.

11.4. Во всем остальном, что не предусмотрено настоящим трудовым договором, стороны руководствуются законодательством Российской Федерации, регулирующим трудовые отношения.

11.5. Договор составлен в двух экземплярах, имеющих одинаковую юридическую силу, один из которых хранится у Работодателя, а другой - у Работника.

12. ПОДПИСИ СТОРОН

РАБОТОДАТЕЛЬ:

Общество с ограниченной ответственностью «Научно-производственное и проектное объединение «Союзстройреставрация»

Адрес: 196158, Санкт-Петербург, Московское шоссе д. 10, лит. А

ИНН 7810491529; КПП 781001001

РС 40702810909020002844

В ФИЛИАЛЕ "ПЕТЕРБУРГСКИЙ" ЗАО

"ГЛОБЭКСБАНК", г. Санкт-Петербург

К/С 30101810100000000749, БИК 044030749

Тел./факс (812) 273-30-50

Генеральный директор
Иванов Антон Евгеньевич

М.П.



«29» ноября 2016 г.

РАБОТНИК:

Маланичева Галина Ивановна

Адрес: г. Москва, проспект Мира, д. 185, корп. 2, кв. 56

Паспорт: 4503 № 926315

Когда и кем выдан: 21.09.2002 г. ОВД «Северное Медведково» паспортным столом №1 города Москвы

(подпись)

«29» ноября 2016 г.

13. Экземпляр трудового договора получен

(подпись)

14.С Правилами внутреннего распорядка ознакомлен (а)

(подпись)

ГОСУДАРСТВЕННЫЙ КОНТРАКТ № 45

Место подписания: г. Санкт-Петербург

«29» ноября 2016 г.

Комитет по культуре Ленинградской области, действующий от имени Ленинградской области (орган исполнительной власти субъекта РФ), именуемый в дальнейшем «Государственный заказчик», в лице председателя комитета по культуре Ленинградской области Евгения Валерьевича, действующего на основании положения о комитете по культуре Ленинградской области, утвержденного постановлением Правительства Ленинградской области от 13 февраля 2008 года № 20, с одной стороны и общество с ограниченной ответственностью «Научно-производственное и проектное объединение «Союзстройреставрация» (ООО «Научно-производственное и проектное объединение «Союзстройреставрация»), именуемое в дальнейшем «Исполнитель», в лице генерального директора Иванова Антона Евгеньевича, действующего на основании Устава, с другой стороны, совместно именуемые в дальнейшем «Стороны», заключили настоящий Государственный контракт (далее – Контракт) на основании результатов размещения государственного заказа на поставки товаров, выполнение работ, оказание услуг для государственных нужд Ленинградской области путем проведения открытого конкурса на проведение историко-культурной экспертизы объектов культурного наследия - многоквартирные жилые дома, г. Выборг Ленинградской области. (протокол конкурсной комиссии от 18.11.2016 года, реестровый № 0145200000416001857) о нижеследующем:

1. ПРЕДМЕТ КОНТРАКТА

1.1. Государственный заказчик поручает, а Исполнитель обязуется выполнить историко-культурную экспертизу объектов культурного наследия - многоквартирные жилые дома, г. Выборг Ленинградской области. (далее – Услуги).

1.2. Наименование, объем, содержание и иные требования, предъявляемые к услугам, оказываемым в соответствии с настоящим контрактом, определяются утвержденным техническим заданием (Приложение №1 к настоящему Контракту).

1.3. Государственный заказчик обеспечивает оплату данных услуг на условиях и в порядке, установленных в настоящем Контракте.

1.4. Услуги, предусмотренные настоящим Контрактом, должны быть выполнены в следующие сроки:

Начало – с момента заключения государственного контракта

Окончание – не позднее 26 декабря 2016 года.

2. ПРАВА И ОБЯЗАННОСТИ СТОРОН

Во исполнение настоящего Контракта Стороны обязаны исполнять все необходимые действия, регламентированные для каждой из них требованиями Государственного контракта.

2.1. Права Государственного заказчика:

2.1.1. Требовать предоставления информации, касающейся вопросов оказываемых Исполнителем услуг по настоящему Контракту.

2.1.2. В любое время проверять ход и качество оказываемых Исполнителем услуг, соблюдение сроков их оказания в соответствии с утвержденным техническим заданием (Приложение №1 к настоящему Контракту), не вмешиваясь в финансово-хозяйственную деятельность Исполнителя.

2.1.3. Отказаться (полностью или частично) от оплаты оказанных в соответствии с настоящим контрактом услуг, не соответствующих требованиям нормативно-технической документации и действующего законодательства.

2.2. Обязанности Государственного заказчика:

2.2.1. Представлять Исполнителю имеющиеся у Государственного заказчика исходные данные, необходимые для оказания услуг по настоящему Контракту согласно техническому заданию (Приложение №1 к настоящему Контракту).

ДОПОЛНИТЕЛЬНОЕ СОГЛАШЕНИЕ №1

к государственному контракту от 29 ноября 2016 года № 45

на оказание услуг по проведению историко-культурной экспертизы объектов культурного наследия - многоквартирные жилые дома, г. Выборг Ленинградской области.

г. Санкт-Петербург

«15» декабря 2016 г.

Комитет по культуре Ленинградской области, действующий от имени Ленинградской области (орган исполнительной власти субъекта РФ), именуемый в дальнейшем «Государственный заказчик», в лице председателя комитета по культуре Ленинградской области Чайковского Евгения Валерьевича, действующего на основании положения о комитете по культуре Ленинградской области, утвержденного постановлением Правительства Ленинградской области от 13 февраля 2008 года № 20, с одной стороны и общество с ограниченной ответственностью «Научно-производственное и проектное объединение «Союзстройреставрация» (ООО «Научно-производственное и проектное объединение «Союзстройреставрация»), именуемое в дальнейшем «Исполнитель», в лице генерального директора Иванова Антона Евгеньевича, действующего на основании Устава, с другой стороны, совместно именуемые в дальнейшем

«Стороны», заключили настоящее Дополнительное соглашение, далее по тексту – «Соглашение» к государственному контракту от 29 ноября 2016 года № 45, далее по тексту – «Государственный контракт» о нижеследующем:

1. Внести изменения в пп. 4, 6, 10, 12, 13, 17, 22, 30, 62, 71, 73 Приложения №1 (Техническое задание), являющегося неотъемлемой частью Государственного контракта, изложив его в новой редакции, согласно Приложению № 1 к настоящему дополнительному соглашению.



2. Настоящее Соглашение является неотъемлемой частью Государственного контракта и вступает в силу с момента его подписания.

3. Во всем остальном, что не предусмотрено настоящим Соглашением, действуют положения Государственного контракта.

4. Настоящее Соглашение составлено в двух экземплярах, имеющих одинаковую юридическую силу, по одному экземпляру для каждой из Сторон.

Приложение № 1 – Техническое задание

5. Адреса, реквизиты и подписи Сторон:

Заказчик:	Исполнитель:
<p>Комитет по культуре Ленинградской области 198097, г. Санкт-Петербург, ул. Трфолева, д. 34 ИНН/КПП 7825678336/780501001 УФК по Ленинградской области (Комитет финансов ЛО, комитет по культуре Ленинградской области) р/сч 40201810300000001022 Банк получателя: Отделение Ленинградское г. Санкт-Петербург БИК 044106001 ОКТМО 40339000 Тел. 8(812) 747-11-05 e-mail kult_lo@lenreg.ru</p>	<p>ООО «Научно-производственное и проектное объединение «Союзстройреставрация» ИНН 7810491529 КПП 781001001 Юридический адрес: 196158, г. Санкт-Петербург, ш. Московское, 10, лит А р/с 40702810609130001514 к/с 30101810100000000749 в филиале «Петербургский» АО «ГЛОБЭКСБАНК» БИК 044030749 ОКПО 82217092 ОКТМО 40377000 ОГРН 1077847625041 Дата регистрации в налоговом органе: 09.10.2007г. Тел./факс 8(812) 2733050 e-mail ssr.spb@mail.ru</p>
<p> Председатель комитета Е.В. Чайковский</p>	<p>Генеральный директор  А.Е. Иванов</p>

Приложение № 1
к дополнительному соглашению № 1
от «15» *сентября* 2016 г.
к государственному контракту
от «29» ноября 2016 года № 45

ТЕХНИЧЕСКОЕ ЗАДАНИЕ

на оказание услуг по проведению историко-культурной экспертизы объектов культурного наследия - многоквартирные жилые дома, г. Выборг Ленинградской области.

1. Место оказания услуг: Ленинградская область: Выборгский район, г. Выборг.
2. Объекты экспертизы: согласно перечню (приложение № 1 к техническому заданию).
3. Срок оказания услуг: со дня заключения Государственного контракта до 26 декабря 2016 г.

4. Цель услуги: Определение историко-культурной ценности для обоснования принятия решений о включении выявленных объектов в единый государственный реестр объектов культурного наследия (памятников истории и культуры) народов Российской Федерации (далее – Реестр), уточнения пообъектного состава, определения категории их историко-культурного значения и вида объекта культурного наследия с определением предметов охраны и границ территорий.

Перечень вопросов, по которым необходимо получение заключения государственной историко-культурной экспертизы:

- сведения о наименовании объекта;
- сведения о времени возникновения или дате создания объекта, датах основных изменений (перестроек) данного объекта и (или) датах связанных с ним исторических событий;
- сведения о местонахождении объекта (адрес объекта или при его отсутствии описание местоположения объекта);
- сведения о категории историко-культурного значения объекта;
- сведения о виде объекта;
- описание особенностей объекта, являющихся основаниями для включения его в Реестр и подлежащих обязательному сохранению (предмет охраны объекта культурного наследия);
- сведения о границах территории объекта культурного наследия, включая текстовое и графическое описание местоположение этих границ, перечень координат характерных точек этих границ в системе координат, установленной для ведения государственного кадастра объектов недвижимости (приложение 2 к техническому заданию);
- определение режима использования территории объекта культурного наследия;
- фотографическое (иное графическое) изображение объекта культурного наследия: для памятника – снимки общего вида, фасадов, предмета охраны данного объекта; для ансамбля – снимки общего вида, передающие планировочную структуру элементов и композиционные особенности ансамбля, снимки общего вида и фасадов памятников, входящих в состав ансамбля, снимки предмета охраны данного ансамбля; для достопримечательного места – совокупность снимков и (или) иных графических изображений, передающих планировочную структуру элементов и композиционные особенности достопримечательного места;
- техническое состояние объекта культурного наследия;
- в случае проведения работ по комплексу или ансамблю перечень объектов культурного наследия, входящих в состав ансамбля (пообъектный состав).

5. Основание для оказания услуг:

- Федеральный закон от 25 июня 2002 г. № 73-ФЗ «Об объектах культурного наследия (памятниках истории и культуры) народов Российской Федерации»;

- Федеральный закон «О землеустройстве» от 18.06.2001 года № 78-ФЗ;

- ~~Постановление Правительства Российской Федерации от 15.07.2009 года №569 «Об утверждении Положения о государственной историко-культурной экспертизе»;~~

- Областной закон Ленинградской области от 25.12.2015 года № 140-ОЗ «О государственной охране, сохранении, использовании и популяризации объектов культурного наследия (памятников истории и культуры) народов Российской Федерации, расположенных на территории Ленинградской области»;

- Приказ Минкультуры России от 04.06.2015 года № 1745 «Об утверждении требований к составлению проектов границ территорий объектов культурного наследия».

6. Основные виды и объем оказываемых услуг:

6.1. Исследования, сбор и подготовка сведений об объектах культурного наследия

6.1.1. Предварительные работы:

- сбор и подготовка сведений о выявленных объектах культурного наследия;

- сбор сведений о собственниках и пользователях;

- сбор сведений о наличии охранного обязательства, охранно-арендного договора или охранного договора с указанием даты, номера и организации, выдавшей охрannое обязательство;

- сбор сведений о предмете охраны выявленных объектов культурного наследия (в случае их отсутствия сформировать предложения);

- сбор сведений о территории выявленных объектов культурного наследия (в случае их отсутствия сформировать предложения).

6.1.2. Историко-архивные и библиографические исследования, сбор и подготовка сведений об основных библиографических и архивных источниках, характере (фотографии, рисунки, чертежи, негативы и т.п.) и основном месте хранения иллюстративного материала.

6.1.3. Анализ и обработка полученных данных о выявленных объектах культурного наследия, подготовка исторических справок с указанием библиографического материала, сбор и подготовка сведений о возникновении выявленных объектов культурного наследия (автор, строитель, заказчик, история создания), его изменениях, перестройках, связанных с объектом, исторических событиях, а также проведенных работах по его сохранению.

6.1.4. Подготовка описания выявленного объекта культурного наследия и его технического состояния.

6.1.5. Проведение фотофиксации с отражением точек съемки на схеме ситуационного плана (рекомендуемое разрешение 300dpi).

6.2. Разработка проектных предложений по определению границ территорий и предмета охраны объекта культурного наследия.

Основными критериями, влияющими на принципы установления границ территорий объектов культурного наследия, являются:

- сохранность комплекса застройки исторического владения, в структуре которого расположен объект культурного наследия,

- историко-культурная ценность комплекса застройки исторического владения, в структуре которого расположен объект культурного наследия,

- наличие ансамблевых качеств комплекса застройки исторического владения, в структуре которого расположен объект культурного наследия.

К факторам, подлежащим учету при установлении границ территорий объектов культурного наследия, относятся:

- градостроительное положение объекта культурного наследия;

- объемно-пространственная структура комплекса застройки владения;

- типологические особенности территории, ландшафтная организация исторической территории;

предложения по описанию его предмета охраны в соответствии с нижеследующим порядком.

Цель определения предмета охраны объекта культурного наследия заключается в выявлении общих и индивидуальных характеристик (например композиционных, стилистических), конкретных параметров (качеств) и материальных элементов объекта наследия, изменение (искажение, порча) или утрата которых, влечёт за собой снижение историко-культурной ценности объекта наследия или её полную утрату. При описании предмета охраны объекта наследия должно в полной мере учитываться значение предмета охраны как основания для установления режимов использования объекта наследия и его территории, а также (наряду с характеристиками окружающей объект наследия градостроительной, поселенческой и природной среды) – для установления режимов использования земель в границах зон охраны объекта наследия. Определение предмета охраны проводится на основе никла всех необходимых натурных и камеральных исследований объекта наследия, результаты которых должны отражать историю и современное состояние (историко-культурную сохранность) данного объекта.

Результаты определения предмета охраны формализовано излагаются в его описании (фиксация предмета охраны объекта наследия). Описание предмета охраны объекта культурного наследия должно полно фиксировать все составляющие его ценностной структуры, с учётом того, что данная структура не является механической совокупностью отдельных элементов, параметров и характеристик объекта наследия, отражая, прежде всего, его историко-культурную целостность.

В описании предмета охраны для целей первичного учёта должны фиксироваться:

- общие (типологические) и индивидуальные характеристики (градостроительные, композиционные, стилистические) объекта наследия (его отдельных частей и материальных элементов);
- конкретные параметры (качества) объекта наследия (его отдельных частей и материальных элементов);
- непосредственно сами материальные элементы объекта наследия.

Критерием для включения в состав предмета охраны объекта культурного наследия является историческая подлинность (историчность) его наличествующих характеристик и параметров, а также материальная (вещная) подлинность сохранившихся исторических материальных элементов объекта.

Таким образом, в состав предмета охраны объекта культурного наследия включаются те существующие (на момент подготовки первичной учётной документации) характеристики и параметры данного объекта (и его отдельных элементов), историческая подлинность (историчность) которых документально подтверждена или не вызывает сомнений. Если историческая подлинность каких-либо характеристик и параметров объекта в их современном состоянии вызывает сомнения или достоверно установлен факт/факты её искажения, но она не утрачена безвозвратно, вследствие чего историчность данных характеристик и параметров может быть восстановлена (воссоздана) методами научной архитектурной и/или градостроительной реставрации – в таком случае указанные характеристики и параметры фиксируются в описании предмета охраны по своему состоянию на достоверную дату, наиболее полно отражающую их историческую подлинность.

Включению в предмет охраны объекта культурного наследия подлежат также материальные элементы, являющиеся реставрационными заменами (воссозданиями), подлинных материальных элементов объекта. При этом охраняемая составляющая такого рода замен заключается не в их вещной подлинности, а в типологических и технологических характеристиках и параметрах.

Подлинные материальные элементы объекта культурного наследия (в том числе – части его объёма), утраченные (и не восстановленные в реставрационном режиме) к моменту описания его предмета охраны, а таковые не включаются (вне зависимости от

- а) материалы, содержащие информацию о ценности объекта с точки зрения истории, археологии, архитектуры, градостроительства, искусства, науки и техники, эстетики, этнологии или антропологии, социальной культуры;
- б) фотографическое изображение объекта на момент заключения договора на проведение экспертизы;
- в) копия паспорта объекта культурного наследия (при наличии);
- г) копия охранного обязательства собственника объекта культурного наследия или пользователя указанным объектом (охранно-арендного договора, охранного договора) (при их наличии);
- д) копия решения органа государственной власти об утверждении границ территории объекта культурного наследия и правового режима земельных участков в указанных границах (при их наличии);
- е) копия документа, удостоверяющего право на объект культурного наследия и (или) земельные участки в границах его территории (при их наличии);
- ж) выписка из Единого государственного реестра прав на недвижимое имущество и сделок с ним, содержащая сведения о зарегистрированных правах на объект культурного наследия и (или) земельные участки в границах его территории;
- з) сведения об объекте культурного наследия и о земельных участках в границах его территории, внесенные в государственный кадастр недвижимости (копии соответствующих кадастровых выписок, паспортов, планов территории и справок) (при их наличии);

6.3.2. Проведение историко-культурной экспертизы и подготовка (составление) акта, уточняющего следующие данные:

- сведения о наименовании объекта;
- сведения о времени возникновения или дате создания объекта, датах основных изменений (перестройки) данного объекта и (или) датах связанных с ним исторических событий;
- сведения о местонахождении объекта (адрес объекта или при его отсутствии описание местоположения объекта);
- сведения о категории историко-культурного значения объекта;
- сведения о виде объекта;
- описание особенностей объекта, являющихся основаниями для включения его в Реестр и подлежащих обязательному сохранению (предмет охраны объекта культурного наследия);
- сведения о границах территории объекта культурного наследия, включая текстовое и графическое описание местоположения этих границ, перечень координат характерных точек этих границ в системе координат, установленной для ведения государственного кадастра объектов недвижимости;
- определение режима использования территории объекта культурного наследия;
- фотографическое (иное графическое) изображение объекта культурного наследия:
 - для памятника – снимки общего вида, фасадов, предмета охраны данного объекта;
 - для ансамбля – снимки общего вида, передающие планировочную структуру элементов и композиционные особенности ансамбля, снимки общего вида и фасадов памятников, входящих в состав ансамбля, снимки предмета охраны данного ансамбля;
 - для достопримечательного места – совокупность снимков и (или) иных графических изображений, передающих планировочную структуру элементов и композиционные особенности достопримечательного места;
- техническое состояние объекта культурного наследия;
- в случае проведения работ по комплексу или ансамблю перечень объектов культурного наследия, входящих в состав ансамбля (пообъектный состав).

6.3.3. Заключение экспертизы оформить в виде акта в соответствии с Постановлением Правительства РФ от 15.07.2009 № 569 «Об утверждении положения о порядке

организации проведения государственной историко-культурной экспертизы» в 3-х экземплярах на бумажном носителе и в 1-ом экземпляре на электронном носителе в формате переносимого документа PDF (DVD-диск) а также электронные версии текстовых материалов в формате doc и графических материалов в формате jpg.

Услуги оказывать силами специалистов, имеющих документы, свидетельствующие об аттестации специалистов, привлеченных к проведению экспертизы, в соответствии с приказом Министерства культуры России от 26.08.2010 г. № 563.

7. Государственная историко-культурная экспертиза проводится в порядке, определенном Положением о государственной историко-культурной экспертизе, утвержденным постановлением Правительства Российской Федерации от 15 июля 2009 г. № 569 «Об утверждении Положения о государственной историко-культурной экспертизе», одним экспертом, аттестованным в установленном порядке на проведение экспертизы.

8. Требования к акту экспертизы:

8.1. По каждому объекту экспертизы оформляется отдельный акт по результатам государственной историко-культурной экспертизы.

8.2. Акт оформляется в соответствии с Положением о государственной историко-культурной экспертизе, утвержденным постановлением Правительства Российской Федерации от 15 июля 2009 г. № 569 «Об утверждении Положения о государственной историко-культурной экспертизе».

8.3. Акт экспертизы должен содержать однозначный вывод об обоснованности (положительное заключение) или необоснованности (отрицательное заключение) включения объекта культурного наследия в реестр (в положительном заключении экспертизы указывается рекомендуемая категория историко-культурного значения объекта культурного наследия, а также излагаются особенности, определяемые как его предмет охраны).

9. Порядок сдачи документации по результатам оказания услуг:

Акты по результатам государственной историко-культурной экспертизы и материалы по результатам исследований формируются в тома по каждому объекту экспертизы отдельно. Акты и материалы предоставляются в департамент государственной охраны, сохранения и использования объектов культурного наследия комитета по культуре Ленинградской области на бумажном носителе в 3 (три) экземплярах и на электронном носителе на 1 диске (CD-R, CD-RW).

Приложение: Перечень объектов на проведение государственной историко-культурной экспертизы.

Государственный заказчик:

Исполнитель:

Комитет по культуре Ленинградской области
Председатель комитета по культуре
Ленинградской области

ООО «Научно-производственное и
проектное объединение
«Союзстройреставрация»
Генеральный директор



В. Чайковский



А.Е. Иванов

			ценность № 5-5 от 14.03.1989 г.
56.	Жилой б. а/о «Пампала»	г. Выборг, ул. Южный вал, д. 18	Акт регистрации вновь выявленных объектов культурного наследия г. Выборга, представляющих историко-культурную ценность № 5-5 от 14.03.1989 г.
57.	Жилой б. а/о «Пампала»	г. Выборг, ул. Южный вал, д. 20	Акт регистрации вновь выявленных объектов культурного наследия г. Выборга, представляющих историко-культурную ценность № 5-5 от 14.03.1989 г.
58.	Жилой б. а/о «Варье»	г. Выборг, ул. Южный вал, д. 26	Акт регистрации вновь выявленных объектов культурного наследия г. Выборга, представляющих историко-культурную ценность № 5-5 от 14.03.1989 г.
59.	Жилой б. Е. Вольфа	г. Выборг, ул. Южный вал, д. 4/2	Акт регистрации вновь выявленных объектов культурного наследия г. Выборга, представляющих историко-культурную ценность № 5-5 от 14.03.1989 г.
60.	Жилой дом с магазинами б. П. Песонненна	г. Выборг, Ленинградское шоссе, д. 10	Акт регистрации вновь выявленных объектов культурного наследия г. Выборга, представляющих историко-культурную ценность № 5-5 от 14.03.1989 г.
61.	Жилой дом с магазинами б. Горышина	г. Выборг, Ленинградское шоссе, д. 3	Акт регистрации вновь выявленных объектов культурного наследия г. Выборга, представляющих историко-культурную ценность № 5-5 от 14.03.1989 г.
62.	Жилой дом и административный дом б. «Карьяла»	г. Выборг, Ленинградское шоссе, д. 7	Акт регистрации вновь выявленных объектов культурного наследия г. Выборга, представляющих историко-культурную ценность № 5-5 от 14.03.1989 г.
63.	Жилой дом с магазинами б. а/о «Каннас»	г. Выборг, Ленинградское шоссе, д. 12	Акт регистрации вновь выявленных объектов культурного наследия г. Выборга, представляющих историко-культурную ценность № 5-5 от 14.03.1989 г.
64.	Жилой дом с магазинами б. Массинена	г. Выборг, Ленинградское шоссе, д. 15	Акт регистрации вновь выявленных объектов культурного наследия г. Выборга, представляющих историко-культурную ценность № 5-5 от 14.03.1989 г.
65.	Жилой дом с магазинами б. а/о «Ахиллес»	г. Выборг, Ленинградское шоссе, д. 16	Акт регистрации вновь выявленных объектов культурного наследия г. Выборга, представляющих историко-культурную ценность № 5-5 от 14.03.1989 г.
66.	Жилой дом	г. Выборг, ул. Водной заставы, д. 6	Акт регистрации вновь выявленных объектов культурного наследия г. Выборга, представляющих историко-культурную ценность № 5-5 от 14.03.1989 г.
67.	Жилой дом б. а/о «Понтус»	г. Выборг, пр. Суворова, д. 1	Акт регистрации вновь выявленных объектов культурного наследия г. Выборга, представляющих историко-культурную ценность № 5-5 от 14.03.1989 г.
68.	Жилой дом с магазином	г. Выборг, пр. Ленина, д. 16	Акт регистрации вновь выявленных объектов культурного наследия г. Выборга, представляющих историко-культурную ценность № 5-5 от 14.03.1989 г.
69.	Жилой дом с магазинами б. а/о «Илвес»	г. Выборг, Ленинградское шоссе, д. 11	Акт регистрации вновь выявленных объектов культурного наследия г. Выборга, представляющих историко-культурную

Прошито, пронумеровано
и скреплено печатью
(№ (*восемьдесят шест*)
листов)

Генеральный директор
ООО «Научно-производственное
и проектное объединение
«Согэстройреставрация»
Иванов Антон Евгеньевич

М.П.

