

Общество с ограниченной ответственностью
«Научно-производственное и проектное объединение
«СОЮЗСТРОЙРЕСТАВРАЦИЯ»

Юрилический адрес: 196158, г. Санкт-Петербург, Московское шоссе, д.10, тел. (812) 273-30-50
тел./факс (812)273-52-22 ssr.spb@mail.ru

«УТВЕРЖДАЮ»
Генеральный директор
ООО "Научно-производственное и проектное
объединение "Союзстройреставрация"

А.Е. Иванов
16 декабря 2016г.



А К Т

по результатам государственной историко-культурной экспертизы
выявленного объекта культурного наследия «Жилой дом А.П. Воробьева»,
расположенного по адресу: Ленинградская обл., г. Выборг, ул. Майорова,
д.4, с целью обоснования включения объекта в Единый государственный
реестр объектов культурного наследия (памятников истории и культуры)
народов Российской Федерации



г. Санкт-Петербург
2016 г.

Акт
по результатам государственной историко-культурной экспертизы
выявленного объекта культурного наследия «Жилой дом А.П.
Воробьева», расположенного по адресу: Ленинградская обл., г. Выборг,
ул. Майорова, д.4, с целью обоснования включения объекта в Единый
государственный реестр объектов культурного наследия (памятников
истории и культуры) народов Российской Федерации

г. Выборг

16 декабря 2016 г.

Настоящая государственная историко-культурная экспертиза выполнена в период с 29 ноября 2016 года по 16 декабря 2016 года на основании Государственного контракта №45 от 29.11.2016 г. между Комитетом по культуре Ленинградской области и ООО «Научно-производственное и проектное объединение «Союзстройреставрация» (п. 74 Технического задания – приложение № 1 к Государственному контракту).

1. Заказчик государственной историко-культурной экспертизы:

Комитет по культуре Ленинградской области (198097, г. Санкт-Петербург, ул. Трефолева, д. 34, ИНН 7825678336).

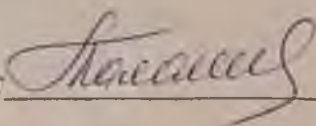
2. Исполнитель государственной историко-культурной экспертизы:

Общество с ограниченной ответственностью «Научно-производственное и проектное объединение «Союзстройреставрация» (ООО «НПиПО «Союзстройреставрация»; 196158, г. Санкт-Петербург, Московское шоссе, д. 10, литер А; ИНН 7810491529).

3. Сведения об эксперте:

Маланичева Галина Ивановна, образование высшее, историк, окончила в 1969 году Пермский государственный университет, стаж работы – 47 лет, должность – Председатель Центрального совета Всероссийской общественной организации «Всероссийское общество охраны памятников истории и культуры». Аттестована в качестве государственного эксперта по проведению государственной историко-культурной экспертизы (Приказ Министерства культуры РФ № 2123 от 19 декабря 2013 опубликован на официальном сайте Министерства культуры <http://mkrf.ru/ministerstvo/department>).

Государственный эксперт



(Маланичева Г.И.)

2

Акт
по результатам государственной историко-культурной экспертизы
выявленного объекта культурного наследия «Жилой дом А.П.
Воробьева», расположенного по адресу: Ленинградская обл., г. Выборг,
ул. Майорова, д.4, с целью обоснования включения объекта в Единый
государственный реестр объектов культурного наследия (памятников
истории и культуры) народов Российской Федерации

г. Выборг

16 декабря 2016 г.

Настоящая государственная историко-культурная экспертиза выполнена в период с 29 ноября 2016 года по 16 декабря 2016 года на основании Государственного контракта №45 от 29.11.2016 г. между Комитетом по культуре Ленинградской области и ООО «Научно-производственное и проектное объединение «Союзстройреставрация» (п. 74 Технического задания – приложение № 1 к Государственному контракту).

1. Заказчик государственной историко-культурной экспертизы:

Комитет по культуре Ленинградской области (198097, г. Санкт-Петербург, ул. Трефолева, д. 34, ИНН 7825678336).

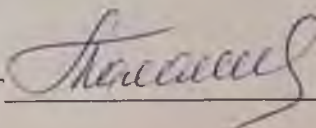
2. Исполнитель государственной историко-культурной экспертизы:

Общество с ограниченной ответственностью «Научно-производственное и проектное объединение «Союзстройреставрация» (ООО «НПиПО «Союзстройреставрация»; 196158, г. Санкт-Петербург, Московское шоссе, д. 10, литер А; ИНН 7810491529).

3. Сведения об эксперте:

Маланичева Галина Ивановна, образование высшее, историк, окончила в 1969 году Пермский государственный университет, стаж работы – 47 лет, должность – Председатель Центрального совета Всероссийской общественной организации «Всероссийское общество охраны памятников истории и культуры». Аттестована в качестве государственного эксперта по проведению государственной историко-культурной экспертизы (Приказ Министерства культуры РФ № 2123 от 19 декабря 2013 опубликован на официальном сайте Министерства культуры <http://mkrf.ru/ministerstvo/department>).

Государственный эксперт



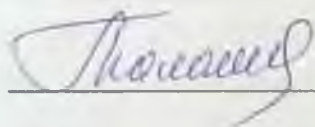
(Маланичева Г.И.)

4. Ответственность эксперта:

Настоящая государственная историко-культурная экспертиза проведена в соответствии со статьями 28, 30, 31, 32 Федерального закона от 25.06.2002 №73-ФЗ «Об объектах культурного наследия (памятника истории и культуры) народов Российской Федерации» и Положением о государственной историко-культурной экспертизе, утвержденным Постановлением Правительства Российской Федерации от 15.07.2009 г. №569

Обстоятельства, препятствующие привлечению эксперта к проведению экспертизы, либо не позволяющие ему соблюдать принципы ее проведения, установленные статьей 29 Федерального закона «Об объектах культурного наследия (памятниках истории и культуры) народов Российской Федерации» (далее – Федеральный закон №73-ФЗ), отсутствуют.

Настоящим подтверждаю, что я предупреждена об ответственности за достоверность сведений, изложенных в заключении, в соответствии с законодательством Российской Федерации, содержании которого мне известно и понятно.



Г.И. Маланичева 16 декабря 2016 г.

5. Объект государственной историко-культурной экспертизы:

- выявленный объект культурного наследия - «Жилой дом А.П. Воробьева», расположенный по адресу: Ленинградская обл., г. Выборг, ул. Майорова, д.4.

- документы, обосновывающие включение выявленного объекта культурного наследия - «Жилой дом А.П. Воробьева», расположенного по адресу: Ленинградская обл., г. Выборг, ул. Майорова, д.4 в Единый государственный реестр объектов культурного наследия (памятников истории и культуры) народов Российской Федерации.

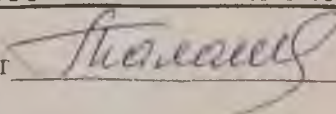
6. Цель проведения государственной историко-культурной экспертизы:

Обоснование включения выявленного объекта культурного наследия - «Жилой дом А.П. Воробьева», расположенного по адресу: Ленинградская обл., г. Выборг ул. Майорова, д.4в Единый государственный реестр объектов культурного наследия (памятников истории и культуры) народов Российской Федерации;

7. Сведения об обстоятельствах, повлиявших на процесс проведения государственной историко-культурной экспертизы:

Отсутствуют.

8. Сведения, подлежащие указанию в заключение экспертизы, проводимой в целях обоснования включения объекта в реестр, в

Государственный эксперт  (Маланичева Г.И.)

соответствии с пунктом 2 статьи 18 Федерального закона:

- сведения о наименовании объекта;
- сведения о времени возникновения или дате создания объекта, датах основных изменений (перестроек) данного и (или) датах связанных с ними исторических событий;
- сведения о местонахождении объекта (адрес объекта или при его отсутствии описание местоположения объекта);
- сведения о категории историко-культурного значения объекта;
- сведения о виде объекта;
- предмет охраны объекта;
- сведения о границах территории объекта, включая текстовое и графическое описание местоположения этих границ, перечень координат характерных точек этих границ в системе координат, установленной для ведения государственного кадастра объектов недвижимости;
- фотоснимки общего вида, фасадов, предмета охраны данного объекта.

9. Перечень документов и материалов, собранных и полученных при проведении экспертизы, а также использованной для нее специальной, технической и справочной литературы.

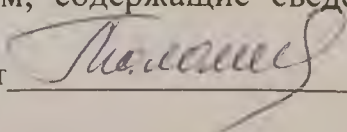
1. Адаскина В.И., Вассель И.П., Закатиллов Н.И., Риор Э.М. Выборг. Путеводитель. – Л.: «ЛЕНИЗДАТ» 1969;
2. Бушунова Д. «Выборгские легенды». – СПб.: Центр Сохранения Культурного Наследия, 2011;
3. Васильев М. Осада и взятие Выборга русскими войсками и флотом в 1710г. – М.: Воениздат, 1953.;
4. Вихавайнен Т. Россия и Финляндия в XIII-XX вв. Специфика границы. – СПб.: Европейский дом 1999;
5. Выборг и его окрестности. – Гидрометеорологическое издательство, 1961;
6. Выборг. Очерк-путеводитель. – Л.: Лениздат, 1980;
7. Гоголицын Ю.М., Гоголицын Т.М. Памятники архитектуры Ленинградской области. – Л.: «Стройиздат», 1987;
8. Гражданская война в Финляндии. Выборг. 1918 год – СПб.: Остров, 2012;
9. Грибовский В.Ю. «Выборгское сражение 1790 г. Трафальгар Балтики» – СПб.:ЦСКН, 2010;
10. Замятин Г.А. Россия и Швеция в начале XVII века – СПб.: Европейский дом, 2008;
11. Кепп Е.Е. Архитектурные памятники Выборга XIII - XX. Путеводитель. – Л.: Лениздат, 1977;
12. Кепп Е.Е. Выборг: Художественные достопримечательности: Краеведческое издание. — Выборг: Фантакт, 1992;
13. Кириллов В.В. Архитектура «северного модерна» – М.: Эдиториал УРСС, 2001;
14. Крепость Россия – Вып. 4. Владивосток: Дальнаука, 2010;
15. Мейнандер Х. История Финляндии – М.: "Весь мир"., 2008;

16. Мысько А. С. Архитектура Выборга эры функционализма – СПб.: Центр Сохранения Культурного Наследия, 2014;
17. Мысько А. С. Архитектура Выборга в эпоху модерна СПб.: Центр Сохранения Культурного Наследия, 2014;
18. Мысько А. С. Символы Выборга. – СПб.: Центр Сохранения Культурного Наследия, 2011;
19. Мысько А. С. Финская архитектура Выборга 20-30-х годов XX века. – СПб.: Центр Сохранения Культурного Наследия, 2012;
20. Мысько А. С. Финская Архитектурная флора и фауна Выборга. – СПб.: Центр Сохранения Культурного Наследия, 2012;
21. Неувонен П., Пёюхья Т., Мустонен Т. Выборг. Архитектурный путеводитель. – Выборг: «СН», 2006;
22. Николаев А. С. Древний Выборг. Легенды и городские истории. – СПб.: Центр Сохранения Культурного Наследия, 2013;
23. Новоселова З.А. «Суворов и Кутузов в Русской Финляндии (Выборгской губернии)» – Выборг: Центр Сохранения Культурного Наследия, 20112
24. Рупасов А.И., Чистяков А.Н.. Советско-финляндская граница 1918-1938 гг. – СПб.: Европейский дом, 2000;
25. Страницы Выборгской истории. Сборник статей. – Книга вторая. 2004;
26. Сыров А. Забытые достопримечательности западной части карельского перешейка – М.: Центрполиграф, 2012.;
27. Телегина Т.М., Иваненко В.А., Кащенко С.Г., Костригина Е.В., Миронова Е.А. История Выборга XVIII - начала XIX века в документах и материалах – М.; СПб.: Альянс-Архео 2009;
28. Выписки из ЕГРПН и КГН;
29. Технический паспорт на жилой дом и земельный участок, расположенный по адресу: Ленинградская обл., г. Выборг, ул. Майорова, д.4.

10. Перечень документации, подлежащей включению в состав акта по результатам государственной историко-культурной экспертизы:

- копии документов и материалов, собранных и полученных при проведении экспертизы; материалы, содержащих информацию о ценности объекта с точки зрения истории археологии, архитектуры, градостроительства, искусства, науки и техники, эстетики, этнологии или антропологии, социальной культуры;
- историко-культурный опорный план
- план границ территории объекта культурного наследия;
- материалы фотофиксации объекта государственной историко-культурной экспертизы;
- копии документов, удостоверяющих (устанавливающих) права на объект культурного наследия и (или) земельные участки в границах его территории;
- выписки из Единого государственного реестра прав на недвижимое имущество и сделок с ним, содержащие сведения о зарегистрированных

Государственный эксперт



(Маланичева Г.И.)

правах на объект культурного наследия и (или) земельные участки в границах его территории;

- документы по технической инвентаризации и (или) кадастровому учету рассматриваемого земельного участка и расположенных на нем зданий (действующие поэтажные планы);

- копии договоров, заключенных между заказчиком и экспертом;

- документы, представленные заказчиком экспертизы, или их копии;

- иные документы и материалы по усмотрению эксперта, индивидуально проводившего экспертизу;

11. Перечень материалов, предоставленных заказчиком:

1. Справка о территориальном расположении объекта №2210 от 12.12.2016 г.;

12. Сведения о проведенных исследованиях с указанием документов и материалов, собранных и полученных при проведении экспертизы, а также использованной для нее специальной, технической и справочной литературы

Государственная историко-культурная экспертиза выполнена с целью обоснования включения объекта «Жилой дом А.П. Воробьева» в Реестр и включает в себя архивно-библиографические изыскания, историко-градостроительные исследования и натурное обследование объекта экспертизы.

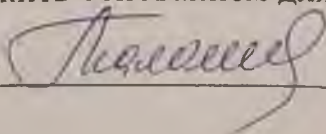
Были выполнены архивные изыскания в фондах провинциального архива г. Миккели, Финляндии и Ленинградского областного государственного архива в г. Выборге, в ходе которых выявлены документы, относящиеся к объекту экспертизы и неучтенные ранее материалы, в том числе исторические планы и карты местности.

В процессе исследования было проведено натурное обследование, а также выполнена фотофиксация состояния объекта экспертизы на момент заключения договора на проведение историко-культурной экспертизы (см. Приложение №3). Проведение фотофиксации интерьеров не представилось возможным в связи с отказом пользователя в доступе эксперту в жилые помещения объекта культурного наследия.

По материалам исследования уточнена атрибуция, определён предмет охраны, оценена его сохранность, составлен план границ территории объекта, подготовлены выводы и предложения эксперта.

Настоящая государственная историко-культурная экспертиза, а именно оценка историко-культурной ценности объекта проведена основываясь на положениях Федерального закона от 25.06.2002 №73-ФЗ «Об объектах культурного наследия (памятниках истории и культуры) народов Российской Федерации») и на «Положении о государственной историко-культурной экспертизе», утвержденным постановлением Правительства Российской Федерации от 15.07.2009 №569. Также был произведен анализ особенностей объекта, которые могут служить основанием для его включения в реестр.

Государственный эксперт



(Маланичева Г.И.)

13. Факты и сведения, выявленные и установлены в результате проведенных исследований:

13.1 Сведения о наименовании и местонахождении объекта экспертизы:

Согласно списку вновь выявленных объектов культурного наследия, исследуемый объект имеет наименование: «Жилой дом А.П. Воробьева».

Адрес объекта экспертизы, указанный в адресном реестре: Ленинградская обл., г. Выборг, ул. Майорова, д.4.

13.2 Сведения о виде, границах территории и предмете охраны объекта экспертизы:

Исследуемый объект является выявленным объектом культурного наследия, зарегистрированным в «Акте вновь выявленных объектов г. Выборга, представляющих историко-культурную ценность», утвержденным начальником Инспекции по охране памятников истории и культуры Ленинградской области №5-19 от 21.11.1993, как «Жилой дом А.П. Воробьева» и расположен по адресу: Ленинградская обл., г. Выборг, ул. Майорова, д.4.

План границ территории рассматриваемого объекта и предмет охраны не был утвержден.

13.3 Сведения о времени возникновения или дате создания объекта, датах основных изменений (перестроек) данного объекта и (или) датах связанных с ним исторических событий:

Государственная историко-культурная экспертиза включает в себя архивно-библиографические изыскания, историко-градостроительные исследования и натурное обследование объекта экспертизы. Итоги оформлены в виде текста «Исторической справки» (см. Приложение 1).

В результате проведенных исследований было достоверно установлено следующее:

Исследуемое здание было построено в 1904 г. по проекту архитектора А.Исаксона как доходный дом с магазином.

Объемно-пространственная композиция комплекса включает в себя два 7-этажных корпуса, поставленных параллельно друг другу. Рассматриваемый корпус, расположенный на улице Ушакова, занимает всю длину участка, а второй корпус, выходящий на пр. Ленина, вдвое короче. Между корпусами с северной и южной стороны находятся двухэтажные прямоугольные объемы, соединяющие между собой их. В центре расположен двор, заезд в который находится со стороны ул. Ушакова.

По проекту в верхних этажах должны располагаться квартиры, а в нижних – учреждения общественного назначения: конторы, магазины, кинотеатр, ресторан, кафе. В двухэтажном здании, выходящем на пр. Ленина, располагалась Выборгская контора Объединенного банка северных стран (в

настоящее время в здании находится отделение Сбербанка России).

13.4 Современное состояние объекта экспертизы.

Исследуемый объект расположен по адресу: Ленинградская обл., г. Выборг, пр. Ленина д.16.

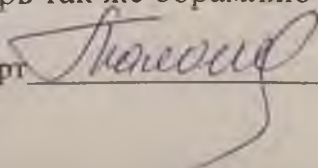
Здание представляет собой 5-6 этажное кирпичное здание, Г-образной формы.

Главный фасад здания выходит на красную линию проспекта Ленина. Фасад имеет симметричную композицию, где в центральной части расположен полукруглый выступ. На первом этаже расположен магазин с большими окнами-витринами и входными проемами с правой стороны (вход в парадную) и с левой (вход в помещения магазина). Всего на первом этаже находятся три окна магазина, два из которых квадратные, а одно, по центру, имеет вертикально вытянутую прямоугольную форму. Вход в жилые помещения, расположенный в западной части главного фасада, находится в небольшом углублении. Сени входа имеют богатое декоративное оформление. С обеих сторон на фасаде расположены два рельефа с изображением двух человеческих фигур сидящих боком друг напротив друга с согнутыми руками, что создает впечатление, будто они поддерживают здание. Если приглядеться, то можно увидеть, что между лицами изображено еще одно лицо в анфас. На стенах предбанника расположены полукруглые пилястры, над которыми находится ряд из рельефа с растительным орнаментом. Входную дверь так же обрамляют рельефы с растительным орнаментом. Потолок представляет собой зеркальный свод, украшенный стилизованными шарами.

На уровне второго этажа в центре окна эркера членят три узких окна

Здание представляет собой 5-6 этажное кирпичное здание, Г-образной формы.

Главный фасад здания выходит на красную линию проспекта Ленина. Фасад имеет симметричную композицию, где в центральной части расположен полукруглый выступ. На первом этаже расположен магазин с большими окнами-витринами и входными проемами с правой стороны (вход в парадную) и с левой (вход в помещения магазина). Всего на первом этаже находятся три окна магазина, два из которых квадратные, а одно, по центру, имеет вертикально вытянутую прямоугольную форму. Вход в жилые помещения, расположенный в западной части главного фасада, находится в небольшом углублении. Сени входа имеют богатое декоративное оформление. С обеих сторон на фасаде расположены два рельефа с изображением двух человеческих фигур сидящих боком друг напротив друга с согнутыми руками, что создает впечатление, будто они поддерживают здание. Если приглядеться, то можно увидеть, что между лицами изображено еще одно лицо в анфас. На стенах предбанника расположены полукруглые пилястры, над которыми находится ряд из рельефа с растительным орнаментом. Входную дверь так же обрамляют рельефы с



14. Обоснования вывода экспертизы:

14.1 Обоснование историко-культурной ценности, предполагаемой категории историко-культурного значения и вида объекта культурного наследия:

Архитектурная и градостроительная ценность.

Исследуемое здание находится в историческом районе . Жилой дом является одним из градоформирующих объектов исторической застройки г. Выборга и формирует застройку улицы Майорова.

Исследуемый объект является ярким образцом здания в стиле северного модерна. К настоящему времени, на территории России сохранилось малое количество памятников, выполненные финскими архитекторами, которые составляют одну из важнейших страниц выборгской истории архитектуры.

Сохранено также историческое расположение здания на участке, его конфигурация и габариты.

Исторический облик здания, сформированный в 1904 г г., на сегодняшний день сохранился.

Визуальная оценка технического состояния исследуемого объекта удовлетворительная.

Рассматриваемое здание может считаться объектом культурного наследия и представляет собой историко-культурную ценность регионального значения.

14.2 Обоснование предмета охраны

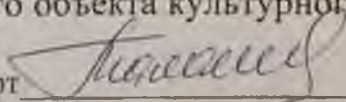
В результате проведённых исследований сделан вывод, что рассматриваемое здание сохранило историческое объёмно-пространственное решение, конструктивную систему и архитектурно-художественное решение фасадов, а так же объёмно-планировочное решение и габариты капитальных стен.

Были определены особенности исследуемого объекта культурного наследия, которые могут являться основанием для включения в реестр. Все сохранившиеся ценностные характеристики здания рекомендуется отнести к предмету охраны объекта (Приложение № 6), куда включены местоположение объекта, его территория, объёмно-пространственное решение, конструктивная система, объёмно-планировочное решение, архитектурно-художественная композиция фасадов.

14.3 Обоснование границ территории объекта культурного наследия.

Согласно Федеральному закону (ФЗ-73) территорией культурного наследия является территория, которая занята данным объектом культурного наследия и (или) связанная с ним исторически и функционально, являющиеся его неотъемлемой частью.

Границы выявленного объекта культурного наследия «Жилой дом А.П.

Государственный эксперт  (Маланичева Г.И.)

Воробьева», расположенного по адресу: Ленинградская обл., г. Выборг, ул. Майорова, д. 4 не были определены и утверждены.

По результатам проведенных исследований исторические границы территории участка не сохранились. Рекомендуется установить границы рассматриваемой территории по фасаду исследуемого объекта, включая близлежащую территорию.

Сведения о наименовании объекта: «Жилой дом А.П. Воробьева»

Дата создания объекта, дата основных изменений (перестроек) объекта и (или) дата связанного с ним исторического события: 1904.

Сведения о местонахождении объекта (адрес объекта): Ленинградская обл., г. Выборг, ул. Майорова, д. 4.

Сведения о категории историко-культурного значения: объект культурного наследия регионального значения.

Сведения о виде объекта: Памятник.

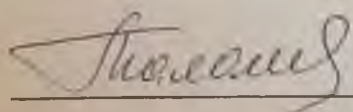
Предмет охраны объекта культурного наследия: см. Приложение №4.

Сведения о границах объекта, включая текстовое и графическое описание местоположение этих границ, перечень координат характерных точек этих границ в системе координат, установленной для ведения государственного объектов недвижимости: см. Приложение 5.

ВЫВОД

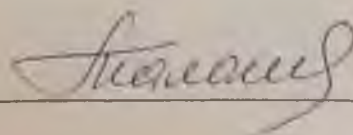
государственной историко-культурной экспертизы:

Проведенной государственной историко-культурной экспертизой обосновано включение выявленного объекта культурного наследия «Жилой дом А.П. Воробьева», расположенного по адресу: Ленинградская обл., г. Выборг, ул. Майорова, д. 4 в Единый государственный реестр объектов культурного наследия народов Российской Федерации (положительное заключение) в качестве объекта культурного наследия регионального значения.



Г.И. Маланичева 16 декабря 2016 года.

Государственный эксперт



(Маланичева Г.И.)

Приложения к Акту по результатам государственной историко-культурной экспертизы:

1. Историческая справка
2. Историческая иконография
3. Материалы фотофиксации
4. Предмет охраны
5. План границ территории объекта культурного наследия
6. Историко-культурный опорный план
7. Копии правоустанавливающих документов и документов технической инвентаризации
8. Копии государственного контракта и договора с экспертом

Приложение 1 к Акту по результатам государственной историко-культурной экспертизы выявленного объекта культурного наследия «Жилой дом А.П. Воробьева», расположенного по адресу: Ленинградская обл., г. Выборг, ул. Майорова, д.4 с целью обоснования включения объекта в Единый государственный реестр объектов культурного наследия (памятников истории и культуры) народов Российской Федерации.

**Историческая справка
выявленного объекта культурного наследия**

«Жилой дом А.П. Воробьева»

Адрес: Ленинградская обл., г. Выборг, ул. , ул. Майорова, д.4

Известно, что Выборг возник еще в Средние века, когда город находился в границах стены 1470 г., что дало название этой части города «Каменный город». Генеральный план города в то время еще не был разработан, поэтому застройка велась стихийно, учитывая рельеф мыса. Проследить планировку города возможно с 1640-х гг., когда появился первый план города. Этот план дает представление о средневековой застройки некоторых участков. В это время шведский инженер А.Торстенсон разработал генеральную планировку города. В результате которой Выборг получил прямоугольные кварталы и прямые улицы. Однако если присмотреться к старым домам, которые сохранились в городе, заметно, что они стоят под разными углами к современным улицам.

В 1861 году утверждается другой генеральный план застройки Выборга, и на месте снесённых укреплений Каменного города и Рогатой крепости прокладываются новые улицы и разбиваются парки. Возводится множество каменных зданий по проектам известных архитекторов, в которых размещаются банки, учреждения, конторы акционерных обществ.

В 1863 году начались работы по засыпке части бухты Салакка-Лахти материалами от разбираемых куртин Рогатой крепости. На отвоёванной у залива территории были проложены Александровский проспект (ныне Ленинградский) и улица Салакка-Лахти (ныне набережная имени 40-летия Комсомола).

Известно, что Выборг возник еще в Средние века, когда город находился в границах стены 1470 г., что дало название этой части города «Каменный город». Генеральный план города в то время еще не был разработан, поэтому застройка велась стихийно, учитывая рельеф мыса. Проследить планировку города возможно с 1640-х гг., когда появился первый план города. Этот план дает представление о средневековой застройки некоторых участков. В это время шведский инженер А.Торстенсон разработал генеральную планировку города. В результате которой Выборг получил прямоугольные кварталы и прямые улицы. Однако если присмотреться к старым домам, которые сохранились в городе, заметно, что они стоят под разными углами к современным улицам.

В 1861 году утверждается другой генеральный план застройки Выборга, и на месте снесённых укреплений Каменного города и Рогатой крепости прокладываются новые улицы и разбиваются парки. Возводится множество каменных зданий по проектам известных архитекторов, в которых размещаются банки, учреждения, конторы акционерных обществ

Приложение 2 к Акту по результатам государственной историко-культурной экспертизы выявленного объекта культурного наследия «Жилой дом А.П. Воробьева», расположенного по адресу: Ленинградская область, г. Выборг, ул. Майорова, д.4, с целью обоснования включения объекта в Единый государственный реестр объектов культурного наследия (памятников истории и культуры) народов Российской Федерации

АРХИВНЫЕ ИЛЛЮСТРАЦИИ

Выявленного объекта культурного наследия

«Жилой дом А.П. Воробьева

адрес: Ленинградская обл., г. Выборг, ул. Майорова, д.4

- 1. План Выборга 1878г. Фрагмент.
- 2. План Выборга 1892г. Фрагмент.
- 3. План Выборга 1909г. Фрагмент.
- 4. План Выборга 1909г. Фрагмент.



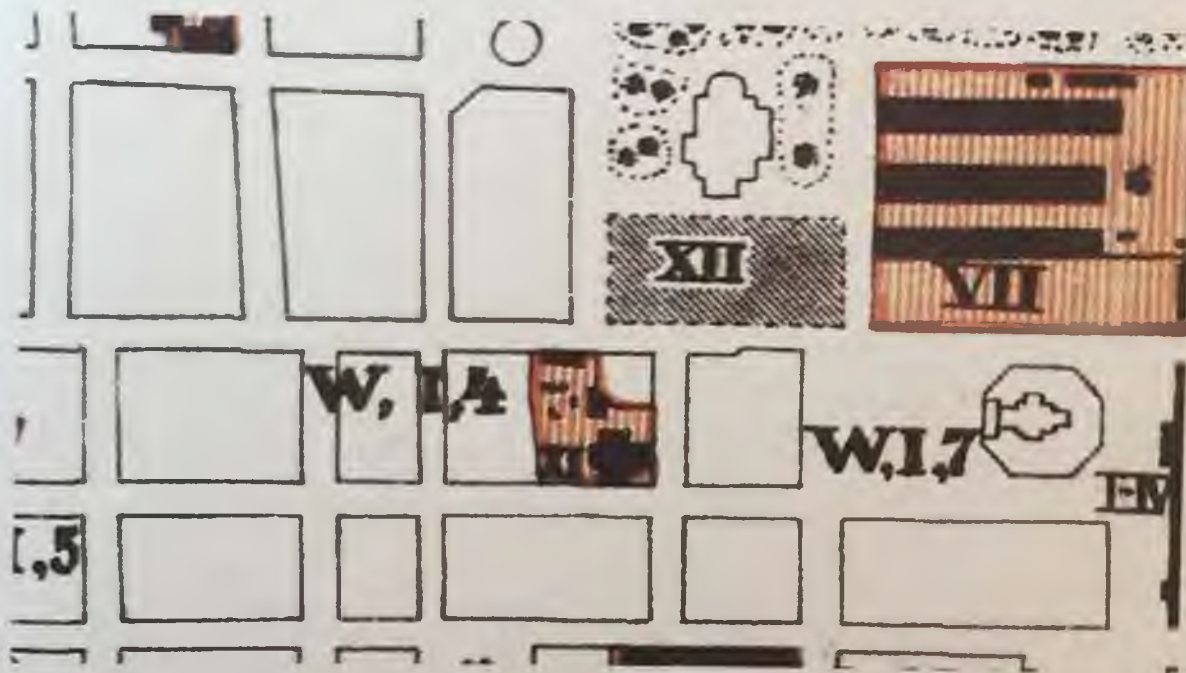
Илл. 1. План Выборга 1878г. Фрагмент.



Илл. 2. План Выборга 1892г. Фрагмент.



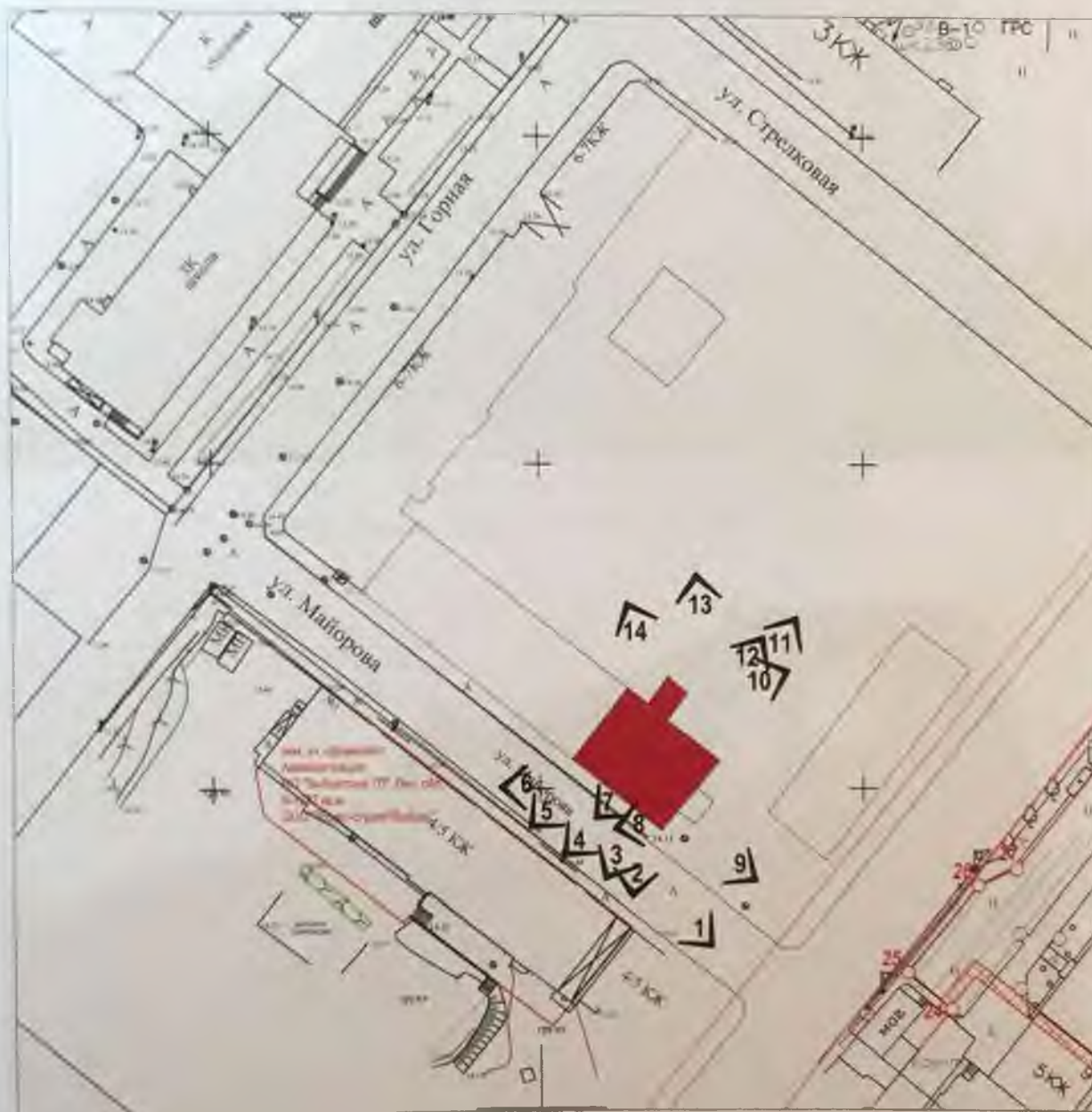
Илл. 3. План Выборга 1909г. Фрагмент.



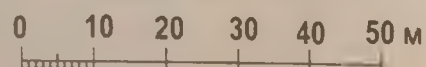
Илл. 4. План Выборга 1919г. Фрагмент.

**Приложение 3 к Акту по результатам
государственной историко-культурной экспертизы
выявленного объекта культурного наследия**

Схема фотофиксации фасадов выявленного объекта
культурного наследия
"Жилой дом А.П. Воробьева",
адрес: г. Выборг, Майорова ул., д.4



Масштаб 1:1000



13 - Точка фотофиксации



Фото 1. Общий вид здания с юго-востока.
Автор фото: Маланичева Г.И. 29.11.2016 г.



Фото 2. Юго-западный фасад.
Автор фото: Маланичева Г.И. 29.11.2016 г.



Фото 3. Юго-западный фасад.
Автор фото: Маланичева Г.И. 29.11.2016 г.



Фото 3.1 Юго-западный фасад здания. Фрагмент.
Автор фото: Маланичева Г.И. 29.11.2016 г.



Фото 3.2. Западный фасад здания. Фрагмент.
Автор фото: Маланичева Г.И. 29.11.2016 г.



Фото 4. Юго-западный фасад здания. Центральная часть.
Автор фото: Маланичева Г.И. 29.11.2016 г.



Фото 4.1. Юго-западный фасад здания. Центральная часть.
Автор фото: Маланичева Г.И. 29.11.2016 г.

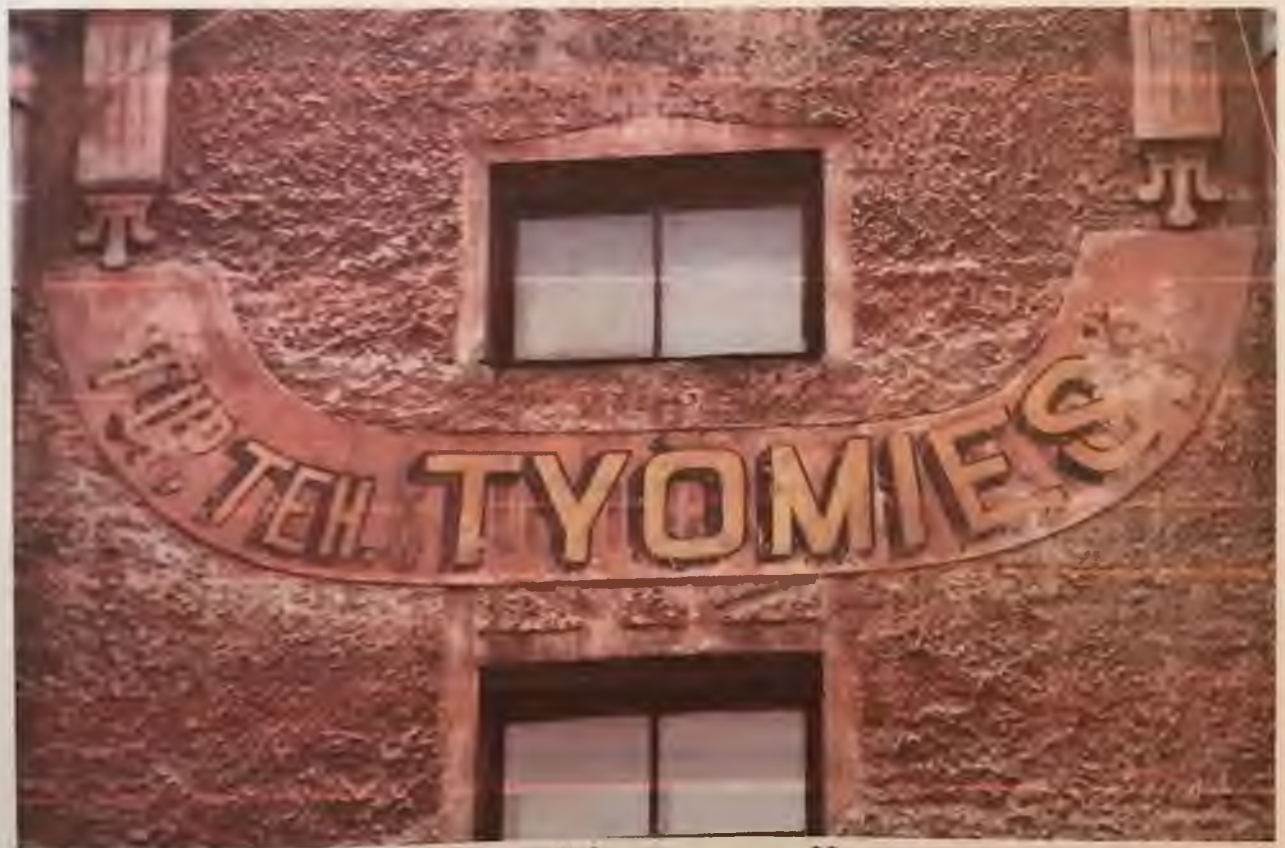


Фото 4.2. Юго-западный фасад здания. Центральная часть.
Автор фото: Маланичева Г.И. 29.11.2016 г.



Фото 4.3. Юго-западный фасад здания. Центральная часть.
Автор фото: Маланичева Г.И. 29.11.2016 г.



Фото 4.4. Юго-западный фасад здания. Центральная часть.
Автор фото: Маланичева Г.И. 29.11.2016 г.



Фото 4.5. Юго-западный фасад здания. Центральная часть.
Автор фото: Маланичева Г.И. 29.11.2016 г.



Фото 5. Юго-западный фасад здания.
Автор фото: Маланичева Г.И. 29.11.2016 г.



Фото 5.1. Юго-западный фасад здания.
Автор фото: Маланичева Г.И. 29.11.2016 г.



Фото 5.2. Юго-западный фасад здания. Фрагмент.
Автор фото: Маланичева Г.И. 29.11.2016 г.

at



Фото 6. Юго-западный фасад здания.
Автор фото: Маланичева Г.И. 29.11.2016 г



Фото 7. Юго-западный фасад здания. Главный вход.
Автор фото: Маланичева Г.И. 29.11.2016 г.



Фото 8. . Юго-западный фасад здания.
Автор фото: Маланичева Г.И. 29.11.2016 г.



Фото 9. Юго-восточный фасад здания.
Автор фото: Маланичева Г.И. 29.11.2016 г.



Фото 10. Общий вид здания с северо-востока.
Автор фото: Маланичева Г.И. 29.11.2016 г.



Фото 11. Общий вид здания с северо-востока.
Автор фото: Маланичева Г.И. 29.11.2016 г.



Фото 12. Общий вид здания с северо-востока.
Автор фото: Маланичева Г.И. 29.11.2016 г



Фото 12.1. Северо-восточный фасад здания. Фрагмент.
Автор фото: Маланичева Г.И. 29.11.2016 г.



Фото 12. Общий вид здания с северо-востока.
Автор фото: Маланичева Г.И. 29.11.2016 г



Фото 12.1. Северо-восточный фасад здания. Фрагмент.
Автор фото: Маланичева Г.И. 29.11.2016 г.



Фото 12. Общий вид здания с северо-востока.
Автор фото: Маланичева Г.И. 29.11.2016 г



Фото 12.1. Северо-восточный фасад здания. Фрагмент.
Автор фото: Маланичева Г.И. 29.11.2016 г.



Фото 13. Северо-восточный фасад здания.
Автор фото: Маланичева Г.И. 29.11.2016 г.



Фото 14. Северо-восточный фасад здания.
Автор фото: Маланичева Г.И. 29.11.2016 г.

Приложение 4 к Акту по результатам государственной историко-культурной экспертизы выявленного объекта культурного наследия «Жилой дом А.П. Воробьева», расположенного по адресу: Ленинградская обл., г. Выборг, ул. Майорова, д.4 с целью обоснования включения объекта в Единый государственный реестр объектов культурного наследия (памятников истории и культуры) народов Российской Федерации.

РЕКОМЕНДУЕМЫЙ ПРЕДМЕТ ОХРАНЫ
выявленного объекта культурного наследия

«Жилой дом А.П. Воробьева»

Адрес: Ленинградская обл., г. Выборг, ул. , ул. Майорова, д.4

№ пп	Виды предметов охраны	Элементы предметов охраны	Фотофиксация
1	2	3	4
1	Объемно-пространственное решение:	<p>Историческое объемно-пространственное решение: - конфигурация в плане (прямоугольное) здание сполуподвалом</p> <p>историческая конфигурация кровли, исторические высотные отметки по коньку;</p>	
2	Конструкции здания:	<p>исторические наружные и внутренние капитальные стены – местоположение, вид материала (кирпич);</p> <p>исторические отметки плоских междуэтажных и чердачных перекрытий;</p> <p>парадные лестницы – историческое местоположение,</p>	
3	Объемно-планировочное решение:	<p>историческое объемно-планировочное решение в габаритах, образованных капитальными стенами.</p>	
	Архитектурно-		

Приложение 4 к Акту по результатам государственной историко-культурной экспертизы выявленного объекта культурного наследия «Жилой дом А.П. Воробьева», расположенного по адресу: Ленинградская обл., г. Выборг, ул. Майорова, д.4 с целью обоснования включения объекта в Единый государственный реестр объектов культурного наследия (памятников истории и культуры) народов Российской Федерации.

РЕКОМЕНДУЕМЫЙ ПРЕДМЕТ ОХРАНЫ
выявленного объекта культурного наследия

«Жилой дом А.П. Воробьева»

Адрес: Ленинградская обл., г. Выборг, ул. , ул. Майорова, д.4

№ пп	Виды предметов охраны	Элементы предметов охраны	Фотофиксация
1	2	3	4
1	Объемно-пространственное решение:	Историческое объемно-пространственное решение: - конфигурация в плане (прямоугольное) здание сполуподвалом историческая конфигурация кровли, исторические высотные отметки по коньку;	
2	Конструкции здания:	исторические наружные и внутренние капитальные стены – местоположение, вид материала (кирпич); исторические отметки плоских междуэтажных и чердачных перекрытий; парадные лестницы – историческое местоположение,	
3	Объемно-планировочное решение:	историческое объемно-планировочное решение в габаритах, образованных капитальными стенами.	
	Архитектурно-		

4

художественное
решение фасадов:

вид материала и характер отделки
фасадной поверхности: руст);

оконные проемы – историческое
местоположение, габариты,
конфигурация, рисунок
расстекловки (Т-образный с
горизонтальным импостом),

-

Декоративное оформление окон

дворовый фасад:

вид материала и характер отделки
фасадной поверхности гладкая
штукатурка;

оконные проемы – исторические
местоположение, габариты,
конфигурация, рисунок
расстекловки (Т-образный с
горизонтальным импостом),
гладкий фриз



Приложение 5 к Акту по результатам
государственной историко-культурной экспертизы
выявленного объекта культурного наследия



План предлагаемых границ территории выявленного
объекта культурного наследия
"Жилой дом А.П. Воробьева",
адрес: г. Выборг, Майорова ул., д.4



Масштаб 1:1000



Условные обозначения:

-  - предлагаемая граница территории
-  - выявленный объект

**Описание границы территории выявленного объекта культурного наследия
"Жилой дом А.П. Воробьева",
адрес: г. Выборг, Майорова ул., д.4**

Граница территории выявленного объекта культурного наследия проходит на юго-восток вдоль главного (северного) фасада, далее на юго-запад параллельно восточному фасаду, далее на северо-запад параллельно южному фасаду, далее на северо-восток параллельно западному фасаду до пересечения с северной границей.

Координаты поворотных точек:

№	X	Y
1	272176.54	2324303.69
2	272146.70	2324358.67
3	272122.21	2324343.66
4	272152.48	2324288.15

Режим использования территории объекта культурного наследия:

1. На территории памятника запрещается:

- строительство объектов капитального строительства и увеличение объемно-пространственных характеристик существующих на территории памятника объектов капитального строительства;
- проведение земляных, мелиоративных и иных работ, за исключением работ по сохранению объекта культурного наследия или его отдельных элементов, сохранению градостроительной или природной среды объекта культурного наследия;

2. На территории памятника разрешается:

- ведение хозяйственной деятельности, не противоречащей требованиям обеспечения сохранности объекта культурного наследия в современных условиях;

3. Запрещается использовать территории объекта культурного наследия:

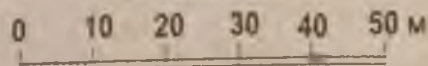
- под склады и объекты производства взрывчатых и огнеопасных материалов, предметов и веществ, загрязняющих интерьер объекта культурного наследия, его фасад, территорию и водные объекты и (или) имеющие вредные парогазообразные и иные выделения;
- под объекты производства, имеющие оборудование, оказывающее динамическое и вибрационное воздействие на конструкции объекта культурного наследия, независимо от мощности данного оборудования;
- под объекты производства и лаборатории, связанные с неблагоприятным для объекта культурного наследия температурно-влажностным режимом и применением химически активных веществ.

**Приложение 6 к Акту по результатам
государственной историко-культурной экспертизы
выявленного объекта культурного наследия**


Историко-архитектурный опорный план территории
выявленного объекта культурного наследия
"Жилой дом А.П. Воробьева",
адрес: г. Выборг, Майорова ул., д.4




Масштаб 1:1000



Условные обозначения:

 - 1903 г.

 - историческая граница территории домовладения

**Приложение 7 к Акту по результатам
государственной историко-культурной экспертизы
выявленного объекта культурного наследия**

МУНИЦИПАЛЬНОЕ ОБРАЗОВАНИЕ
«ВЫБОРГСКИЙ РАЙОН»
ЛЕНИНГРАДСКОЙ ОБЛАСТИ

МУНИЦИПАЛЬНОЕ БЮДЖЕТНОЕ УЧРЕЖДЕНИЕ
«РАЙОННЫЙ ИНФОРМАЦИОННЫЙ ЦЕНТР»

188800, г. Выборг, Ленинградской области, пр-кт Ленина, д. 2, тел. 2-00-12

№2210 от 13.12.2016 г.

На № _____ от _____

СПРАВКА

Настоящая справка выдана: КОМИТЕТ ПО КУЛЬТУРЕ ЛЕНИНГРАДСКОЙ ОБЛАСТИ
(Ф.И.О.)

О том, что объект недвижимости: здание

Территориально расположен в: Российская Федерация, Ленинградская область, Выборгский район,
г. Выборг, ул. Майорова, д. 4

Дата регистрации 15.10.2008 г. Учётный номер в адресном реестре -----

Предыдущий адрес (местоположение): -----

Учётный кадастровый номер объекта недвижимости -----

Учётный кадастровый номер земельного участка -----

Район фактического размещения / микрорайон Центральный

Регистрация произведена на основании следующих документов (заявление)

Примечание -----

МЕСТОПОЛОЖЕНИЕ ОБЪЕКТА НА АДРЕСНОМ ПЛАНЕ

Российская Федерация, Ленинградская
область, Выборгский район, г. Выборг,
ул. Майорова, д. 4



Директор МБУ «РИЦ»

Л.Н. Смольянинов

(подпись)

М.П.

Данная справка указывает фактическое
местоположение объекта недвижимости и не
является правоустанавливающим документом,
определяющим право собственности.

Исполнитель Безикова Л.И.

100

Выборг

Район _____

Доменная улица
№ 15
Лен обл.

Кварт. № _____
Инв. № 885
Костановский
исави и др.
№ 2123 от 14.10.94.

ТЕХНИЧЕСКИЙ ПАСПОРТ

на жилой дом (дома) и земельный участок

вд (переулку) Майорова № 4

введен по состоянию на 21.02 1990 года.

I. ВЛАДЕНИЕ СТРОЕНИЯМИ НА УЧАСТКЕ

2 июля 1995

№ № или литеры строения по плану	Полное наименование владельца (цев) и их долевое участие	Основание владения (наименование, дата и № документа)	Подпись, вносившего текущие изменения
2	3	4	5

А	Выборгская дистанция здания и сооружения	Решение Исполкома Выборгского городского совета от 3/ VII - 494.	<div style="border: 1px solid black; padding: 5px;"> <p>КОПИЯ ВЕРНА</p> <p>16.02.95</p> <p>подпись</p> </div>
---	--	--	---

	Дов. совет Ф. Кавырина	Договор на аренду и продажу № 6 совет. от 16.08.93	
--	------------------------	--	--

Видов	Виктор Сергеевич	Договор на аренду и продажу в собственность от 17.11.93	
Видов	Валентина Николаевна		
Видов	Сергей Викторович		

Видов	Евгений Александрович	Договор на аренду и продажу в собственность от 7.10.94	
-------	-----------------------	--	--

Видов	Михаил Маркович	Договор на аренду и продажу в собственность от 10.11.10.94	
-------	-----------------	--	--

технического паспорта согласована с ЦСУ РСФСР 3 апреля 1968 года № 5-15 и приказом заместителя Министра коммунального хозяйства РСФСР от 6 мая 1968 года

И. М. Иванов

Создана в соответствии с договором от 14.10.94, утвержденным ком. и. Выборгской районной по р. 5553



111

ТЕХНИЧЕСКИЙ ПАСПОРТ

на жилой дом № 4 литер А
 по Майорова ул. (пер.)
Днепр район

Кварт. №	_____
Инвент. №	_____
Шифр	_____
(фонд)	_____

I. Общие сведения

тип проекта Инстанция
 постройки 1940 переоборудовано _____ в _____ году
 надстроено _____
 последнего капитального ремонта _____
 этажей три

Кроме того имеется: подвал, цокольный этаж, мансарда, мезанин (подчеркнуть).
 лестниц 3 шт., их уборочная площадь 151,93 x 1,25 = 189,91 кв. м.
 полезная площадь общих коридоров и мест общего пользования 52,59 кв. м.
 внутренняя высота помещений 3,40 м объем 636,7 куб. м.
 полезная площадь дома 1077,70 кв. м.
 а) Жилые помещения: полезная площадь 1077,70 кв. м.
 в том числе: жилая площадь 700,51 кв. м.
 жилая площадь квартиры 35,0 кв. м.

Распределение жилой площади:

Жилая площадь находится	Количество		Жилая площадь	Текущие изменения						
	жилых квартир	жилых комнат		количество		жилая площадь	количество		жилая площадь	
				жилых кварт.	жилых комнат		жилых кварт.	жилых комнат		
2	3	4	5	6	7	8	9	10	11	
В квартирах	<u>20</u>	<u>35</u>	<u>700,51</u>							
В помещениях коридорн. сист.										
В общежитиях										
Служебная жилая площадь										
Маневренная жилая площадь										

Из общего числа жилой площади находится:

	3	4	5	6	7	8	9	10	11
а. В мансардах	<u>3</u>	<u>3</u>	<u>60,44</u>						
б. В подвалах									
в. В цокольных этажах	<u>5</u>	<u>6</u>	<u>112,49</u>						
г. В бараках									

Распределение квартир по числу комнат (без общежитий и коридорной системы)

КВАРТИРЫ	Число квартир	их жилая площадь	Текущие изменения			
			число квартир	их жилая площадь	число квартир	их жилая площадь
2	3	4	5	6	7	8
Однокомнатные	<u>9</u>	<u>159,07</u>				
Двухкомнатные	<u>9</u>	<u>375,64</u>				
Трехкомнатные						
Четырехкомнатные	<u>2</u>	<u>165,80</u>				
Пятикомнатные						
Шестикомнатные						
Семь и более комнат						
ВСЕГО	<u>20</u>	<u>700,51</u>				

IV. Описание конструктивных элементов и определение износа жилого дома

Группа капитальности IV

Вид внутренней отделки проемая

Сборник № 4

Таблица № 198

№ п/п	Наименование конструктивных элементов	Описание конструктивных элементов (материал, конструкция, отделка, и прочее)	Техническое состояние осадки, трещины, гниль и т. п.)	Удельные веса конструктивных элементов	Поправка к удельному весу в процентах	Удельный вес констр. элементов с поправкой	Износ в %	Приведенный % износа
				5	6	7	8	9
1	Фундаменты	бутовый цементно-песчаный	трещины отслоение	5		5	45	2,25
2	а. Наружные и внутренне капитальные стены б. Перегородки	кирпичные	отслоение кислота	23		23	50	11,5
		белые деревянные	мостками крошится					
4	Перекрытия	Чердачные	деревянные отделочное	11		11	70	7,7
		Междуэтажные	штукатурка отваливается с верхних этажей					
		Надподвальные						
4	Крыша	железные и штукатурные	на верхних этажах трескается	5		5	65	3,25 3,0
5	Полы	каменные с окрашкой	протреты	11		11	65	7,15 6,6
6	Прочие	Оконные	2-е отбурты железобетон	11		11	65	7,15 6,6
		Дверные	железобетон					
7	Отделочные работы	Наружная отделка Архитектурное оформление		8		8	65	5,2 4,8
		Внутренняя отделка	штукатурка окон и дверей					
8	Внутренне санитарно-технические и электротехнические устройства	Центральное отопление		8,8	-1,6	7,2	55	3,90
		Печное отопление						
		Водопровод						
		Электроосвещение						
		Радио						
		Телефон	0,3					
Телевидение		нуждается ремонта						
	Ванна	С газовыми колонками С деревянными колонками С горяч. водоснабжен.	0,3				50	3,6
	Горячее водоснабжение							
	Вентиляция							
	Газоснабжение							
	Мусоропровод							
	Лифты							
	Канализация	лестничная	бетонные	4		4	50	2,0
9	Прочие работы	бетонные	увлажн.	7,2		7,2	60	4,32
							50	3,6

Итого: 100 | 97,4 | 54,7

% износа приведенный к 100 по формуле:

процент износа (гр. 9) X 100

удельный вес (гр. 7)

$54,75 \times 100$

$= 56\% / 58\%$

114

«СОГЛАСОВАНО»:

_____ (подпись)
_____ 196 г.

VIII и IX разделы технического паспорта
(заполняются жилищными организациями)

Район _____ ул. И. С. Е. Е. Е. Е. Е. дом № 4
литер 4

Жилищно-эксплуатационная контора № 4...

VIII. Объекты благоустройства и потребность их в капитальном ремонте

НАИМЕНОВАНИЕ	Единица измерения	Количество	% износа	Потребность в капитальном ремонте						Выполнено:			
				всего	в том числе		цена за единицу		сумма в рублях	19 г.	19 г.	19 г.	
					ремонт	смета	ремонт	смета					
2	3	4	5	6	7	8	9	10	11	12	13	14	
Ковчежки асфальтовые	кв. м												
Котурки асфальтовые	•												
Котурки покрытия	•												
Котурки покрытий	•												
Котурки кирпичные	п м												
Котурки бетонные	•												
Котурки деревянные	•												
Котурки металлические	•												
Котурки Прочие	•												
Итого													

IX. Потребность в капитальном ремонте строения

Наименование конструктивных элементов и оборудования	Единица измерения	Количество	% износа	Потребность в капитальном ремонте						Выполнено		
				всего	в том числе		цена за единицу		сумма в рублях	19 г.	19 г.	19 г.
					ремонт	смета	ремонт	смета				
2	3	4	5	6	7	8	9	10	11	12	13	14
Котурки цемент	к. м	248	35%									
Котурки каменные	к. м	2431	35%	50								
Котурки деревянные	кв. м	1132	45%									
Котурки перегородки деревянные	•											
Котурки перегородки негорюемые	•											
Котурки Чердачные	•	165	60%									
Котурки Междуэтажные	•	774	60%									
Котурки Салузлов	•	136	60%									
Котурки Подвальные	•											
Котурки Стропила	п м	704	50%	65								
Котурки Обрешетка	кв. м	478	50%	65								
Котурки Кровля	•	478	50%	65								
Котурки Водосточные трубы	п м											
Котурки Внутренние водостоки	•											
Котурки Дошчатые	кв. м	278	50%	65								
Котурки Паркетные	•											
Котурки Линолеум или синтетические	•											
Котурки Плиточные	•											
Котурки Прочие	•											

5a

115

1	2	3	4	5	6	7	8	9	10	11	12	13
20	Примы	Оконные переплеты	кв. м	34	450065							
21		Двери внутренние	шт.	102	450065							
22		Двери наружные	шт.	27	450065							
23	Фасад — наружная отделка		кв. м	143	450065							
24	Отопление	Трубы центрального отопления	п м	643	450055							
25		Радиаторы	секц.									
26		Панельное	кв. м									
27		Печи на твердом или газовом топливе	шт.									
28		АГВ колонки									
29	Водопровод	Умывальники									
30		Раковины	34	450055							
31		Водопроводные трубы	п м	220	450055							
32	Канализация	Унитазы	шт.	20	450055							
33		Сливные бачки	20	450055							
34		Канализационные трубы	п м	180	450055							
35	Внутренние санитарно-технические устройства	Трубы горячего водоснабжения									
36		Ванны	шт.									
37		Души									
38		Колонки газовые или на твердом топливе									
39		Трубы газовые	п м									
40	Плиты	Газовые 2-х конф.	шт.	8	4500							
41		Газовые 4-х конф.	12	4500							
42		Электрические									
43		Телевидение	Общ. ант.									
44		Лифты	шт.									
45		Световая электропроводка	п м									
46		Силовая электропроводка	п м									
47		Сводные устройства	шт.									
48		Электрощитовые									
49		Вентиляционные стволы и трубы	п м									
50		Мусоропроводные стволы									
51		Балконы и лоджии	шт.									
52		Эркеры									
53	Прочие работы	Ступени	150	4500							
54		Площадки	кв. м	68	4500							
55		Ограждения	п м	26	4500							
56		Мусоросборные камеры	шт.									
57		Бойлеры									
58		Тепловые узлы									
59		Водоподкачки									
60												

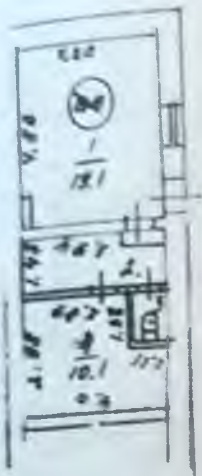
Потребность в капитальном ремонте по строению _____

Всего потребность капитальных затрат по земельному участку _____

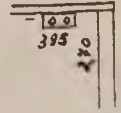
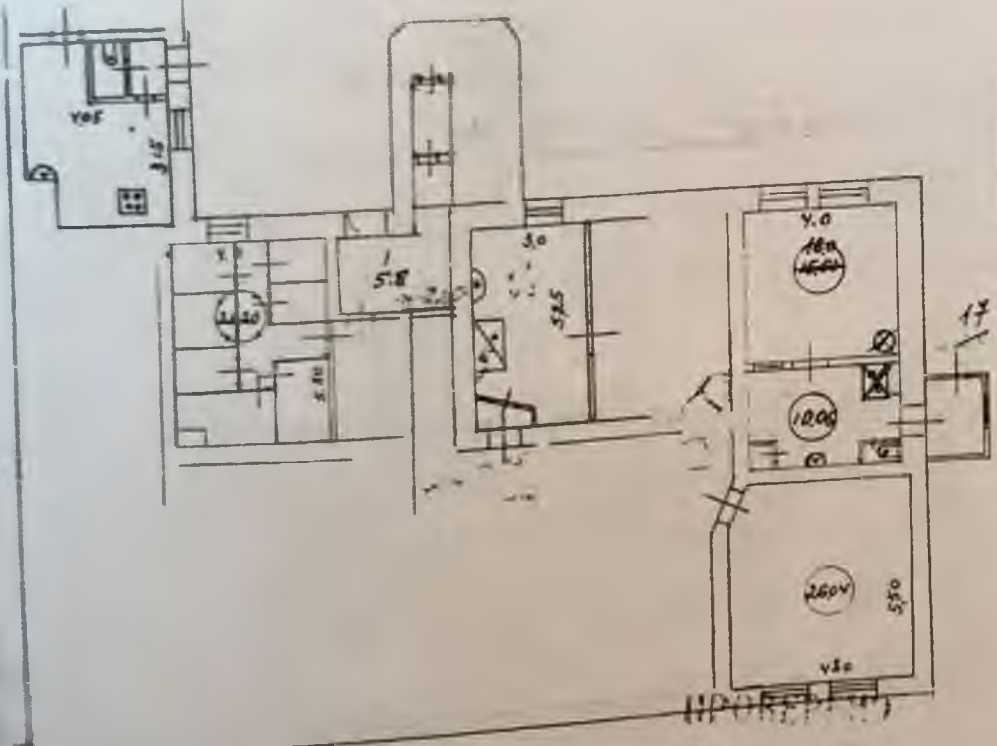
Работу выполнил _____

(должность, фамилия, и. о., подпись)

Клиентская документация



Экспликация	
Жил.	689.67
Кух.	39.60
Пол.	518.25
Итого	1247.52



20 март 67
Березин

Итого - 1247.52
Кухня - 39.60
Пол - 518.25

25 4 6
Корпус

15 5 3
Корпус

ПОЭТАЖНЫМ ПЛАН

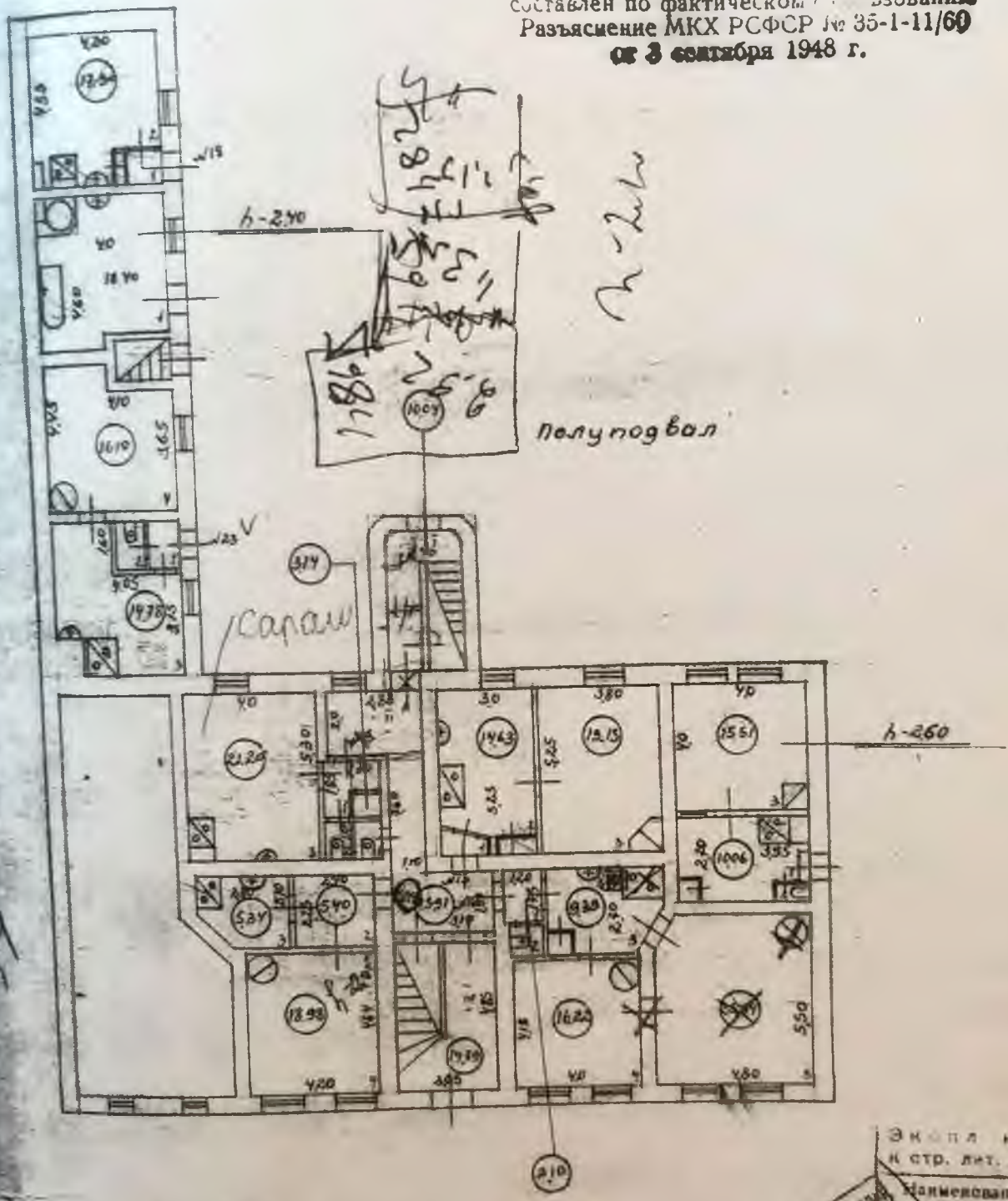
Инв № кв.
уч.

9

вход по ул. Майорова дом № 4

г. Ленинград, поселок Выборгского Выборгского района МО Выборгского и Ленинского
Выборгского района Ленинского зданий и сооружений

Правоустанавливающим документом
не является
составлен по фактическому использованию
Разъяснение МКХ РСФСР № 35-1-11/60
от 3 сентября 1948 г.

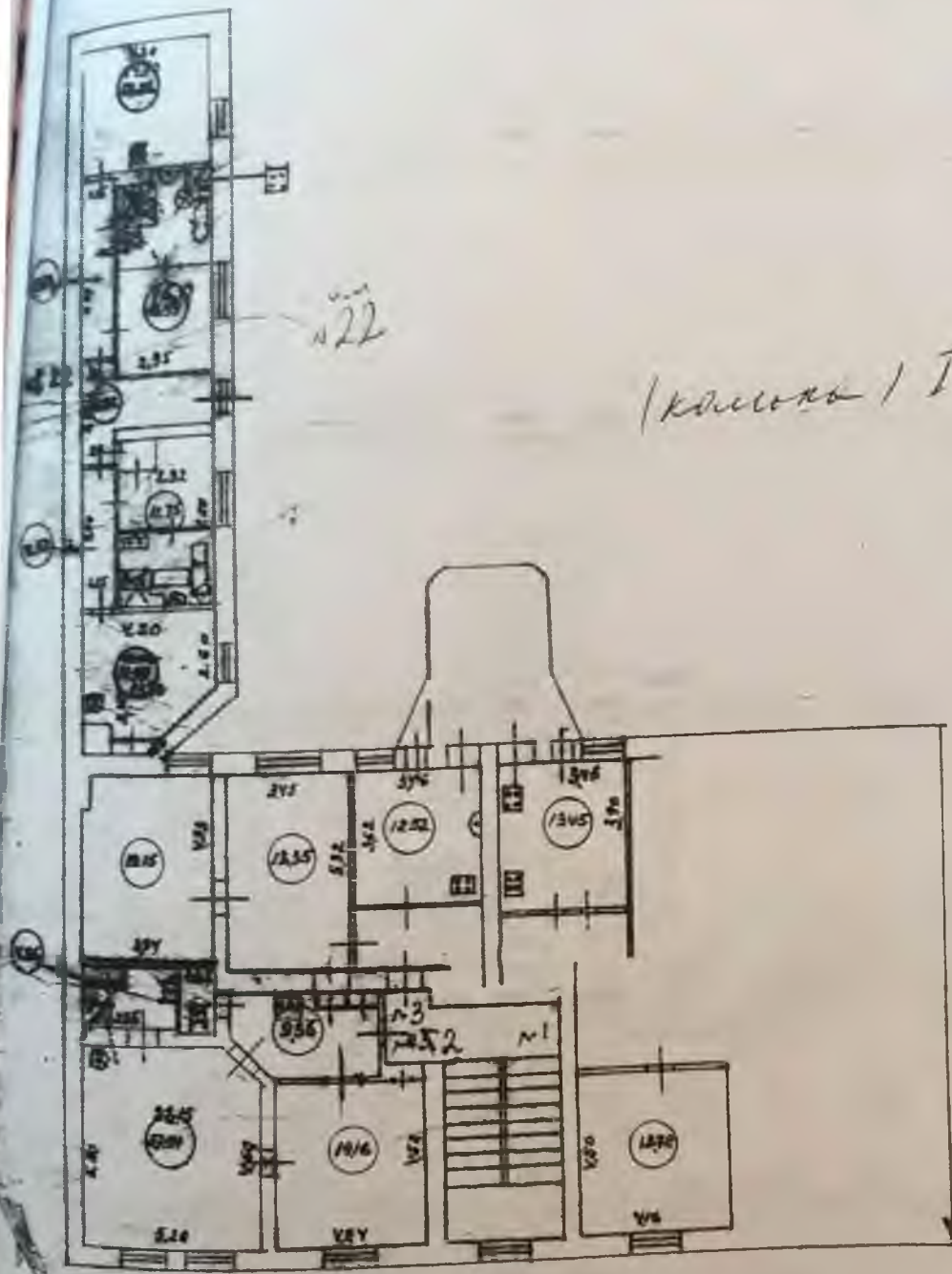


Обмерял техник
План составил
Контролировал
Маш. Б.Т.И.
19 июля 1969 г.

Выборгский Гор. Совет д.п. груп
Ленинградской обл.
ГОРЖИЛКОМУНОТДЕЛ
Бюро Технической Инвентаризации

Экспл. к.ц.ц.л.		к. стр. лит. А
Наименование площадей	к. кв.	
Жилая	428.60	408.00
Специальная	33.00	18.40
Подсобная	101.17	37.92
Итого	562.77	463.32

Итого: 562.77 кв. м



№ 22

(класс / I эт)

ТЕХНИЧЕСКОЕ ИЗМЕНЕНИЕ
 № 25
 25. 11 1963 г.
 Техник Сахаров

ПРОВЕРЕНО
 29. 11 1963 г.
 Контролер Б. Т. И.
 Сахаров

ТЕХНИЧЕСКОЕ ИЗМЕНЕНИЕ
 № 15
 15. 3 1963 г.
 Техник Сахаров

ПОЭТАЖНЫЙ ПЛАН

Инв. № кв. _____
уч. _____

Майорова

дом № *У*

г. Ленинград, поселок _____

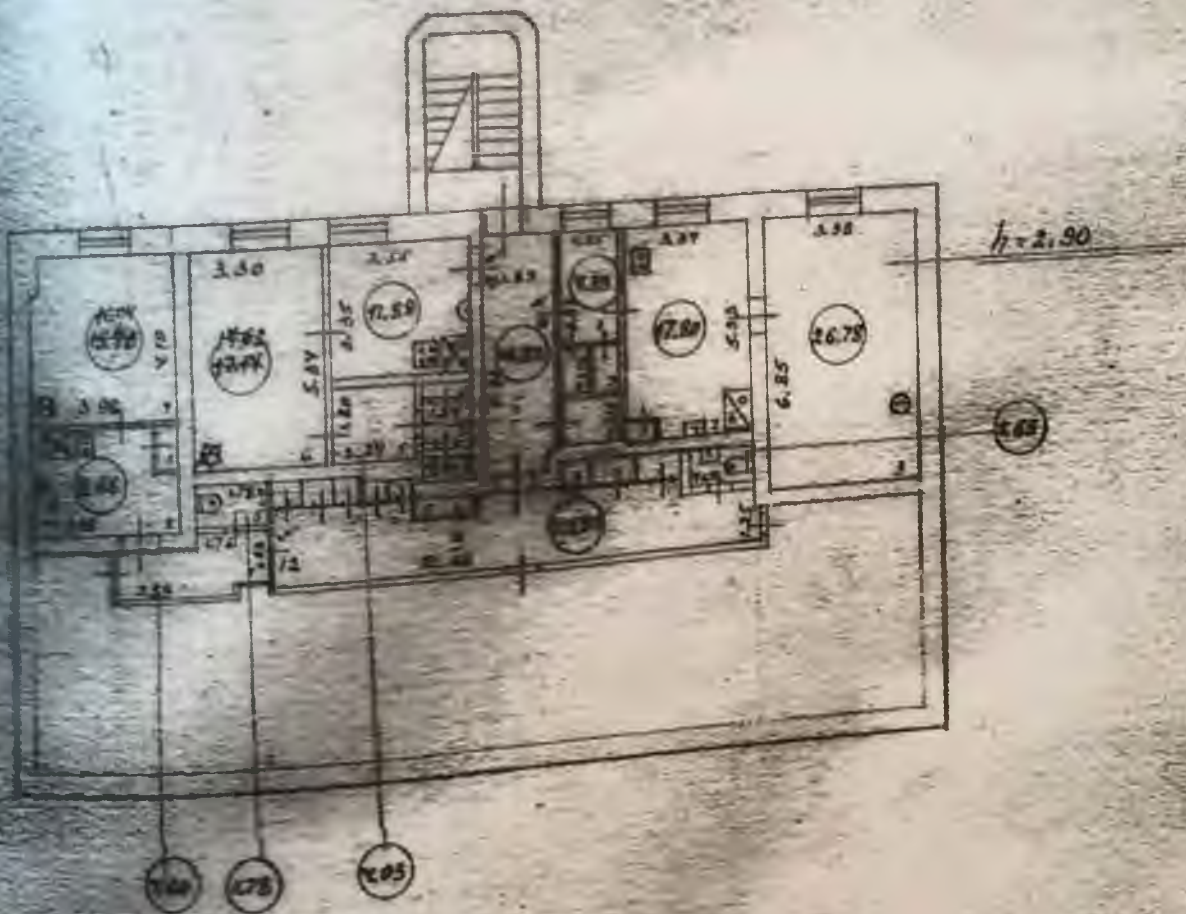
Лен. обл., _____

Институт архитектуры и строительства
Всесоюзной Академии художеств и скульптуры

Масштаб 1:200

«Исходящим документом не является»
«ставлен по фактическому пользованию»
«решением МКХ РСФСР № 35-1-11/60»
от 3 сентября 1948 г.

Мансарда



Экспликация	
к стр. лат.	
Наименование помещений	Кв. метр
Жилая	
Специальная	
Итого	

Составитель: _____
Ведущий архитектор: _____
Проверенный: _____

**Приложение 8 к Акту по результатам
государственной историко-культурной экспертизы
выявленного объекта культурного наследия**



КОПИЯ
ВЕРНА

МИНИСТЕРСТВО КУЛЬТУРЫ РОССИЙСКОЙ ФЕДЕРАЦИИ

ПРИКАЗ

19 декабря 2013 г.

Москва

№ 2123

Об утверждении статуса аттестованного эксперта по проведению государственной историко-культурной экспертизы

В соответствии со статьей 30 Федерального закона от 25 июня 2002 г. № 73-ФЗ «Об объектах культурного наследия (памятниках истории и культуры) народов Российской Федерации», с пунктом 9 Положения о государственной историко-культурной экспертизе, утвержденного постановлением Правительства Российской Федерации от 15 июля 2009 г. № 569, Положением о порядке аттестации экспертов по проведению государственной историко-культурной экспертизы, утвержденным приказом Минкультуры России от 26 августа 2010 г. № 563 (в редакции приказа Минкультуры России от 17 октября 2011 г. № 1003), руководствуясь Положением об аттестационной комиссии Минкультуры России, утвержденным приказом Минкультуры России от 29 декабря 2011 г. № 1276, протоколом заседания аттестационной комиссии Минкультуры России от 19 ноября 2013 г., п р и к а з ы в а ю:

1. Утвердить статус аттестованного эксперта по проведению государственной историко-культурной экспертизы соискателям согласно приложению.

2. Департаменту контроля, надзора и лицензирования в сфере культурного наследия обеспечить размещение информации об аттестованных экспертах на официальном сайте Минкультуры России в сети Интернет.

3. Контроль за исполнением настоящего приказа оставляю за собой.

Заместитель Министра



Г.У.Пирумов

Приложение

Утверждено приказом
Министерства культуры
Российской Федерации

от « 19 » декабря 2013 г. № 2123

Аттестованные эксперты по проведению
государственной историко-культурной экспертизы

№№	Фамилия, имя, отчество	Объекты экспертизы
1	Агальцов Александр Геннадьевич	<ul style="list-style-type: none">• объекты, обладающие признаками объекта культурного наследия;• документы, обосновывающие включение объектов культурного наследия в реестр;• документы, обосновывающие изменение категории историко-культурного значения объекта культурного наследия;• документы, обосновывающие отнесение объекта культурного наследия к историко-культурным заповедникам, особо ценным объектам культурного наследия народов Российской Федерации либо объектам всемирного культурного и природного наследия;• документация, обосновывающая проведение работ по сохранению объекта культурного наследия.
2	Агеев Алексей Александрович	<ul style="list-style-type: none">• документация, обосновывающая проведение работ по сохранению объекта культурного наследия.

Александрович	<p>хозяйственному освоению;</p> <ul style="list-style-type: none"> • документы, обосновывающие включение объектов культурного наследия в реестр.
Копылова Елена Ивановна	<ul style="list-style-type: none"> • документация, обосновывающая проведение работ по сохранению объекта культурного наследия.
Лебедев Александр Иванович	<ul style="list-style-type: none"> • объекты, обладающие признаками объекта культурного наследия; • документы, обосновывающие включение объектов культурного наследия в реестр; • документы, обосновывающие изменение категории историко-культурного значения объекта культурного наследия; • документы, обосновывающие отнесение объекта культурного наследия к историко-культурным заповедникам, особо ценным объектам культурного наследия народов Российской Федерации либо объектам всемирного культурного и природного наследия.
26 Маланичева Галина Ивановна	<ul style="list-style-type: none"> • объекты, обладающие признаками объекта культурного наследия; • документы, обосновывающие включение объектов культурного наследия в реестр; • документы, обосновывающие исключение объектов культурного наследия из реестра; • документы, обосновывающие изменение категории историко-культурного значения объекта культурного наследия;

		<ul style="list-style-type: none"> • документы, обосновывающие отнесение объекта культурного наследия к историко-культурным заповедникам, особо ценным объектам культурного наследия народов Российской Федерации либо объектам всемирного культурного и природного наследия; • проекты зон охраны объекта культурного наследия.
27	Мамаев Хамид Магомедович	<ul style="list-style-type: none"> • объекты, обладающие признаками объекта культурного наследия; • земельные участки, подлежащие хозяйственному освоению; • документы, обосновывающие включение объектов культурного наследия в реестр; • документы, обосновывающие изменение категории историко-культурного значения объекта культурного наследия.
28	Мамкин Алексей Михайлович	<ul style="list-style-type: none"> • земельные участки, подлежащие хозяйственному освоению; • документы, обосновывающие включение объектов культурного наследия в реестр.
29	Медведев Сергей Викторович	<ul style="list-style-type: none"> • документация, обосновывающая проведение работ по сохранению объекта культурного наследия.
30	Мосин Вадим Сергеевич	<ul style="list-style-type: none"> • земельные участки, подлежащие хозяйственному освоению; • документы, обосновывающие включение объектов культурного наследия в реестр.
31	Нечаев Андрей	<ul style="list-style-type: none"> • объекты, обладающие признаками

ТРУДОВОЙ ДОГОВОР № 16/2016

г. Санкт-Петербург

"29" ноября 2016 г.

ООО «Научно-производственное и проектное объединение «Союзстройреставрация», именуемое в дальнейшем «Работодатель», в лице генерального директора **Иванова Антона Евгеньевича**, действующего на основании Устава и **Маланичева Галина Ивановна**, именуемая в дальнейшем «Работник», с другой стороны, руководствуясь положениями Трудового законодательства Российской Федерации, заключили трудовой договор о нижеследующем:

1. ПРЕДМЕТ ДОГОВОРА

1.1. По настоящему договору Работодатель обязуется предоставить Работнику работу по обусловленной в настоящем Договоре трудовой функции, обеспечить условия труда, предусмотренные действующим трудовым законодательством, локальными нормативными актами Работодателя, своевременно и в полном размере выплачивать Работнику заработную плату, а Работник обязуется лично выполнять определенную настоящим Договором трудовую функцию, соблюдать действующие в организации Правила внутреннего трудового распорядка, другие локальные нормативные акты Работодателя, а также выполнять иные обязанности, предусмотренные трудовым договором, а также дополнительными соглашениями к нему.

1.2. Работодатель поручает, а Работник принимает на себя выполнение трудовых обязанностей в должности **эксперта по проведению государственной историко-культурной экспертизы**.

1.3. Работа по настоящему договору является для Работника **основной**.

1.4. Местом работы Работника является офис Работодателя, расположенный по адресу: 196158, г. Санкт-Петербург, Московское шоссе, д. 10 лит. А.

1.5. Работник в период работы в Организации подчиняется непосредственно начальнику проектного отдела и генеральному директору.

1.6. Труд Работника по настоящему договору осуществляется в нормальных условиях. Трудовые обязанности Работника не связаны с выполнением тяжелых работ, работ в местностях с особыми климатическими условиями, работ с вредными, опасными и иными особыми условиями труда.

2. СРОК ДЕЙСТВИЯ ДОГОВОРА

2.1. Работник должен приступить к выполнению своих трудовых обязанностей с "29" ноября 2014 года.

2.2. Настоящий договор заключен на неопределенный срок.

3. УСЛОВИЯ ОПЛАТЫ ТРУДА РАБОТНИКА

3.1. Оплата труда Работника производится пропорционально отработанному времени исходя из оклада в размере 35000,00 (Тридцать пять тысяч) рублей, установленного штатным расписанием Работодателя для данной должности.

3.2. Сверхурочная работа оплачивается за первые два часа работы в полуторном размере, за последующие часы - в двойном размере. По желанию Работника сверхурочная работа вместо повышенной оплаты может компенсироваться предоставлением дополнительного времени отдыха, но не менее времени, отработанного сверхурочно.

3.3. Заработная плата Работнику выплачивается путем выдачи наличных денежных средств из кассы Работодателя.

3.4. Из заработной платы Работника могут производиться удержания в случаях, предусмотренных законодательством Российской Федерации.

4. РЕЖИМ РАБОЧЕГО ВРЕМЕНИ И ВРЕМЕНИ ОТДЫХА

4.1. Работнику устанавливается пятидневная рабочая неделя с двумя выходными днями - суббота и воскресенье.

• 4.2 Рабочий день Работника устанавливается: Рабочий день с 09.00 часов по 18.00 часов. Обеденный перерыв составляет 1 час в период с 13.00 до 15.00.

• Общая продолжительность нормального рабочего дня 8 часов

• Количество рабочих дней в неделе – 5 дней.

• Продолжительность рабочей недели - 40 часов.

4.3. Работник и Работодатель, по отдельному письменному соглашению, могут устанавливать Работнику гибкий график рабочего времени, с сохранением общей продолжительности рабочего дня в размере 40 часов в неделю.

4.4. Предприятие ведет учет времени, отработанного Работником. Работник, по своему желанию, может ознакомиться с содержанием документов по учету своего рабочего времени.

4.5. Работнику предоставляется ежегодный оплачиваемый отпуск продолжительностью 28 календарных дней.

Если Работник не отработал шести месяцев, то отпуск предоставляется авансом, при взаимном соглашении с Работодателем.

Очередность отпусков Работника определяется в соответствии с графиком отпусков, утверждаемых Работодателем.

4.6. По семейным обстоятельствам и другим уважительным причинам Работнику на основании его письменного заявления может быть предоставлен отпуск без сохранения заработной платы продолжительностью, установленной трудовым законодательством Российской Федерации.

5. ПРАВА И ОБЯЗАННОСТИ РАБОТНИКА

5.1. Работник обязан:

5.1.1. Добросовестно исполнять свои трудовые обязанности, определяемые в должностной инструкции.

5.1.2. Соблюдать Правила внутреннего трудового распорядка и иные локальные нормативные акты Работодателя.

5.1.3. Соблюдать трудовую дисциплину.

5.1.4. Выполнять нормы труда в случае их установления Работодателем.

5.1.5. Соблюдать требования по охране труда и обеспечению безопасности труда.

5.1.6. Бережно относиться к имуществу Работодателя и других работников, нести материальную ответственность за имущество, закрепленное за Работником.

5.1.7. Незамедлительно сообщать Работодателю либо непосредственному руководителю о возникновении ситуации, представляющей угрозу жизни и здоровью людей, сохранности имущества Работодателя.

5.1.8. Не давать интервью, не проводить встречи и переговоры, касающиеся деятельности Работодателя, без предварительного разрешения руководства.

5.1.9. Не разглашать сведения, составляющие коммерческую тайну Работодателя. Сведения, являющиеся коммерческой тайной Работодателя, определены в Положении о коммерческой тайне № 1 от 02.10.2007 г.

5.2. Работник имеет право на:

- 5.2.1. Предоставление ему работы, обусловленной настоящим Договором.
- 5.2.2. Своевременную и в полном объеме выплату заработной платы в соответствии со своей квалификацией, сложностью труда, количеством и качеством выполненной работы.
- 5.2.3. Отдых, в том числе на оплачиваемый ежегодный отпуск, еженедельные выходные дни, нерабочие праздничные дни.
- 5.2.4. Обязательное социальное страхование в случаях, предусмотренных федеральными законами.
- 5.2.5. Иные права, установленные действующим законодательством Российской Федерации.

6. ПРАВА И ОБЯЗАННОСТИ РАБОТОДАТЕЛЯ

6.1. Работодатель обязан:

- 6.1.1. Соблюдать законы и иные нормативные правовые акты, локальные нормативные акты, условия настоящего Договора.
- 6.1.2. Предоставлять Работнику работу, обусловленную настоящим Договором.
- 6.1.3. Обеспечивать Работника оборудованием, технической документацией и иными средствами, необходимыми для исполнения им трудовых обязанностей.
- 6.1.4. Выплачивать в полном размере причитающуюся Работнику заработную плату в сроки, установленные Правилами внутреннего трудового распорядка.
- 6.1.5. Обеспечивать бытовые нужды Работника, связанные с исполнением им трудовых обязанностей.
- 6.1.6. Осуществлять обязательное социальное страхование Работника в порядке, установленном федеральными законами.
- 6.1.7. Исполнять иные обязанности, установленные действующим законодательством Российской Федерации.

6.2. Работодатель имеет право:

- 6.2.1. Поощрять Работника за добросовестный эффективный труд.
- 6.2.2. Требовать от Работника исполнения трудовых обязанностей, определенных в должностной инструкции, бережного отношения к имуществу Работодателя и других работников, соблюдения Правил внутреннего трудового распорядка.
- 6.2.3. Привлекать Работника к дисциплинарной и материальной ответственности в порядке, установленном действующим законодательством Российской Федерации.
- 6.2.4. Принимать локальные нормативные акты.
- 6.2.5. Осуществлять иные права, предусмотренные действующим законодательством РФ, локальными нормативными актами.

7. СОЦИАЛЬНОЕ СТРАХОВАНИЕ РАБОТНИКА

- 7.1. Работник подлежит социальному страхованию в порядке и на условиях, установленных действующим законодательством Российской Федерации.

8. ГАРАНТИИ И КОМПЕНСАЦИИ

- 8.1. На период действия настоящего Договора на Работника распространяются все гарантии и компенсации, предусмотренные трудовым законодательством РФ, локальными актами Работодателя и настоящим договором.

9. ОТВЕТСТВЕННОСТЬ СТОРОН

9.1. В случае неисполнения или ненадлежащего исполнения Работником своих обязанностей, указанных в настоящем договоре, нарушения трудового законодательства, Правил внутреннего трудового распорядка Предприятия, иных локальных нормативных актов Работодателя, а также причинения Предприятию материального ущерба он несет дисциплинарную, материальную и иную ответственность согласно трудовому законодательству РФ.

9.2. Работник несет материальную ответственность как за прямой действительный ущерб, непосредственно причиненный им Предприятию, так и за ущерб, возникший у Предприятия в результате возмещения им ущерба иным лицам.

9.3. Предприятие несет материальную и иную ответственность, согласно действующему законодательству Российской Федерации.

10. ПРЕКРАЩЕНИЕ ДОГОВОРА

10.1. Основанием для прекращения настоящего трудового договора являются:

10.1.1. Соглашение сторон (ст.78 ТК РФ).

10.1.2. Истечение срока трудового договора (статья 79 ТК РФ), за исключением случаев, когда трудовые отношения фактически продолжаются и ни одна из сторон не потребовала их прекращения;

10.1.3. Расторжение трудового договора по инициативе Работника (ст.80 ТК РФ).

Работник обязан предупредить Предприятие не позднее, чем за 2 недели до предполагаемой даты прекращения настоящего договора. Течение указанного срока начинается на следующий день после получения Предприятием заявления работника об увольнении.

10.1.4. Расторжение трудового договора по инициативе Работодателя (ст.81 ТК РФ).

Работника, для которого работа будет являться основной, о расторжении трудового договора Работодатель в письменной форме должен предупредить Работника не менее чем за две недели до прекращения трудового договора.

10.2. Во всех случаях днем увольнения Работника является последний день его работы.

11. ЗАКЛЮЧИТЕЛЬНЫЕ ПОЛОЖЕНИЯ

11.1. Условия настоящего трудового договора носят конфиденциальный характер и разглашению не подлежат.

11.2. Условия настоящего трудового договора имеют обязательную юридическую силу для сторон с момента его подписания сторонами. Все изменения и дополнения к настоящему трудовому договору оформляются двусторонним письменным соглашением.

11.3. Споры между сторонами, возникающие при исполнении трудового договора, рассматриваются в порядке, установленном действующим законодательством Российской Федерации.

11.4. Во всем остальном, что не предусмотрено настоящим трудовым договором, стороны руководствуются законодательством Российской Федерации, регулирующим трудовые отношения.

11.5. Договор составлен в двух экземплярах, имеющих одинаковую юридическую силу, один из которых хранится у Работодателя, а другой - у Работника.

12. ПОДПИСИ СТОРОН

РАБОТОДАТЕЛЬ:

Общество с ограниченной ответственностью «Научно-производственное и проектное объединение «Союзстройреставрация»
Адрес: 196158, Санкт-Петербург, Московское шоссе д. 10, лит. А
ИНН 7810491529; КПП 781001001
Р/С 40702810909020002844
в ФИЛИАЛЕ "ПЕТЕРБУРГСКИЙ" ЗАО
"ГЛОБЭКСБАНК", г. Санкт-Петербург
К/С 30101810100000000749, БИК 044030749
Тел./факс: (812) 273-30-50

Генеральный директор
Иванов Антон Евгеньевич



М.П.

«29» ноября 2016 г.

13. Экземпляр трудового договора получен

РАБОТНИК:

Маланичева Галина Ивановна
Адрес: г. Москва, проспект Мира, д. 185, корп. 2, кв. 56
Паспорт: 4503 № 926315
Когда и кем выдан: 21.09.2002 г. ОВД «Северное Медведково» паспортным столом №1 города Москвы

(подпись)

«29» ноября 2016 г.

(подпись)

14.С Правилами внутреннего распорядка ознакомлен (а)

(подпись)

«29» ноября 2016 г.

Место подписания: г. Санкт-Петербург

Комитет по культуре Ленинградской области, действующий от имени Ленинградской области (орган исполнительной власти субъекта РФ), именуемый в дальнейшем «Государственный заказчик», в лице председателя комитета по культуре Ленинградской области «Государственный заказчик» Евгения Валерьевича, действующего на основании Положения о комитете по культуре Ленинградской области, утвержденного постановлением Правительства Ленинградской области от 13 февраля 2008 года № 20, с одной стороны и общество с ограниченной ответственностью «Научно-производственное и проектное объединение «Союзстройреставрация» (ООО «Научно-производственное и проектное объединение «Союзстройреставрация»), именуемое в дальнейшем «Исполнитель», в лице генерального директора Иванова Алтона Евгеньевича, действующего на основании Устава, с другой стороны, совместно именуемые в дальнейшем «Стороны», заключили настоящий Государственный контракт (далее – Контракт) на основании результатов размещения государственного заказа на поставки товаров, выполнение работ, оказание услуг для государственных нужд Ленинградской области путем проведения открытого конкурса на проведение историко-культурной экспертизы объектов культурного наследия - многоквартирные жилые дома, г. Выборг Ленинградской области. (протокол конкурсной комиссии от 18.11.2016 года, реестровый № 0145200000416001857) о нижеследующем:

1. ПРЕДМЕТ КОНТРАКТА

1.1. Государственный заказчик поручает, а Исполнитель обязуется выполнить историко-культурную экспертизу объектов культурного наследия - многоквартирные жилые дома, г. Выборг Ленинградской области. (далее – Услуги).

1.2. Наименование, объем, содержание и иные требования, предъявляемые к услугам, оказываемым в соответствии с настоящим контрактом, определяются утвержденным техническим заданием (Приложение №1 к настоящему Контракту).

1.3. Государственный заказчик обеспечивает оплату данных услуг на условиях и в порядке, установленных в настоящем Контракте.

1.4. Услуги, предусмотренные настоящим Контрактом, должны быть выполнены в следующие сроки:

Начало – с момента заключения государственного контракта

Окончание – не позднее 26 декабря 2016 года.

2. ПРАВА И ОБЯЗАННОСТИ СТОРОН

Во исполнение настоящего Контракта Стороны обязаны исполнять все необходимые действия, регламентированные для каждой из них требованиями Государственного контракта.

2.1. Права Государственного заказчика:

2.1.1. Требовать предоставления информации, касающейся вопросов оказываемых Исполнителем услуг по настоящему Контракту.

2.1.2. В любое время проверять ход и качество оказываемых Исполнителем услуг, соблюдение сроков их оказания в соответствии с утвержденным техническим заданием (Приложение №1 к настоящему Контракту), не вмешиваясь в финансово-хозяйственную деятельность Исполнителя.

2.1.3. Отказаться (полностью или частично) от оплаты оказанных в соответствии с настоящим контрактом услуг, не соответствующих требованиям нормативно-технической документации и действующего законодательства.

2.2. Обязанности Государственного заказчика:

2.2.1. Предоставлять Исполнителю имеющиеся у Государственного заказчика исходные данные, необходимые для оказания услуг по настоящему Контракту согласно техническому заданию (Приложение №1 к настоящему Контракту).

ДОПОЛНИТЕЛЬНОЕ СОГЛАШЕНИЕ №1

к государственному контракту от 29 ноября 2016 года № 45

на оказание услуг по проведению историко-культурной экспертизы объектов культурного наследия - многоквартирные жилые дома, г. Выборг Ленинградской области.

г. Санкт-Петербург

«15» декабря 2016 г.

Комитет по культуре Ленинградской области, действующий от имени Ленинградской области (орган исполнительной власти субъекта РФ), именуемый в дальнейшем «Государственный заказчик», в лице председателя комитета по культуре Ленинградской области Чайковского Евгения Валерьевича, действующего на основании положения о комитете по культуре Ленинградской области, утвержденного постановлением Правительства Ленинградской области от 13 февраля 2008 года № 20, с одной стороны и общество с ограниченной ответственностью «Научно-производственное и проектное объединение «Союзстройреставрация» (ООО «Научно-производственное и проектное объединение «Союзстройреставрация»), именуемое в дальнейшем «Исполнитель», в лице генерального директора Иванова Антона Евгеньевича, действующего на основании Устава, с другой стороны, совместно именуемые в дальнейшем

«Стороны», заключили настоящее Дополнительное соглашение, далее по тексту – «Соглашение» к государственному контракту от 29 ноября 2016 года № 45, далее по тексту – «Государственный контракт» о нижеследующем:

1. Внести изменения в пп. 4, 6, 10, 12, 13, 17, 22, 30, 62, 71, 73 Приложения №1 (Техническое задание), являющегося неотъемлемой частью Государственного контракта, изложив его в новой редакции, согласно Приложению № 1 к настоящему дополнительному соглашению.
2. Настоящее Соглашение является неотъемлемой частью Государственного контракта и вступает в силу с момента его подписания.
3. Во всем остальном, что не предусмотрено настоящим Соглашением, действуют положения Государственного контракта.

4. Настоящее Соглашение составлено в двух экземплярах, имеющих одинаковую юридическую силу, по одному для каждой из Сторон.

Приложение № 1 – Техническое задание
5. Адреса, реквизиты и подписи Сторон:

Заказчик:

Комитет по культуре Ленинградской области
198097, г. Санкт-Петербург, ул. Трефолева, д. 34
ИНН/КПП 7825678336/780501001
УФК по Ленинградской области (Комитет
финансов ЛО, комитет по культуре
Ленинградской области)
р/сч 40201810300000001022

Банк получателя: Отделение Ленинградское г.
Санкт-Петербург
БИК 044106001
ОКТМО 40339000
Тел. 8(812) 747-11-05
e-mail kult_lo@lenreg.ru

Исполнитель:

ООО «Научно-производственное и
проектное объединение
«Союзстройреставрация»
ИНН 7810491529
КПП 781001001
Юридический адрес: 196158, г. Санкт-
Петербург, ш. Московское, 10, лит А
р/с 40702810609130001514
к/с 30101810100000000749
в филиале «Петербургский»
АО «ГЛОБЭКСБАНК»
БИК 044030749
ОКПО 82217092
ОКТМО 40377000
ОГРН 1077847625041
Дата регистрации в налоговом органе:
09.10.2007г.
Тел./факс 8(812) 2733050
e-mail sss.spb@mail.ru



Е.В. Чайковский

Генеральный директор



А.Е. Иванов

Приложение № 1
к дополнительному соглашению № 1
от «15» сентября 2016 г.
к государственному контракту
от «29» ноября 2016 года № 45

ТЕХНИЧЕСКОЕ ЗАДАНИЕ

на оказание услуг по проведению историко-культурной экспертизы объектов культурного наследия - многоквартирные жилые дома, г. Выборг Ленинградской области.

1. Место оказания услуг: Ленинградская область: Выборгский район, г. Выборг.
2. Объекты экспертизы: согласно перечню (приложение № 1 к техническому заданию).
3. Срок оказания услуг: со дня заключения Государственного контракта до 26 декабря 2016 г.

4. Цель услуги: Определение историко-культурной ценности для обоснования принятия решений о включении выявленных объектов в единый государственный реестр объектов культурного наследия (памятников истории и культуры) народов Российской Федерации (далее – Реестр), уточнения пообъектного состава, определения категории их историко-культурного значения и вида объекта культурного наследия с определением предметов охраны и границ территорий.

Перечень вопросов, по которым необходимо получение заключения государственной историко-культурной экспертизы:

- сведения о наименовании объекта;
- сведения о времени возникновения или дате создания объекта, датах основных изменений (перестроек) данного объекта и (или) датах связанных с ним исторических событий;
- сведения о местонахождении объекта (адрес объекта или при его отсутствии описание местоположения объекта);
- сведения о категории историко-культурного значения объекта;
- сведения о виде объекта;
- описание особенностей объекта, являющихся основаниями для включения его в Реестр и подлежащих обязательному сохранению (предмет охраны объекта культурного наследия);
- сведения о границах территории объекта культурного наследия, включая текстовое и графическое описание местоположение этих границ, перечень координат характерных точек этих границ в системе координат, установленной для ведения государственного кадастра объектов недвижимости (приложение 2 к техническому заданию);
- определение режима использования территории объекта культурного наследия;
- фотографическое (иное графическое) изображение объекта культурного наследия:
 - для памятника – снимки общего вида, фасадов, предмета охраны данного объекта;
 - для ансамбля – снимки общего вида, передающие планировочную структуру элементов и композиционные особенности ансамбля, снимки общего вида и фасадов памятников, входящих в состав ансамбля, снимки предмета охраны данного ансамбля;
 - для достопримечательного места – совокупность снимков и (или) иных графических изображений, передающих планировочную структуру элементов и композиционные особенности достопримечательного места;
- техническое состояние объекта культурного наследия;
- в случае проведения работ по комплексу или ансамблю перечень объектов культурного наследия, входящих в состав ансамбля (пообъектный состав).

5. Основание для оказания услуг:

- Федеральный закон от 25 июня 2002 г. № 73-ФЗ «Об объектах культурного наследия (памятниках истории и культуры) народов Российской Федерации»;

- Федеральный закон «О землеустройстве» от 18.06.2001 года № 78-ФЗ;

- Постановление Правительства Российской Федерации от 15.07.2009 года №569 «Об утверждении Положения о государственной историко-культурной экспертизе»;

- Областной закон Ленинградской области от 25.12.2015 года № 140-ОЗ «О государственной охране, сохранении, использовании и популяризации объектов культурного наследия (памятников истории и культуры) народов Российской Федерации, расположенных на территории Ленинградской области»;

- Приказ Минкультуры России от 04.06.2015 года № 1745 «Об утверждении требований к составлению проектов границ территорий объектов культурного наследия».

6. Основные виды и объем оказываемых услуг:

6.1. Исследования, сбор и подготовка сведений об объектах культурного наследия

6.1.1. Предварительные работы:

- сбор и подготовка сведений о выявленных объектах культурного наследия;

- сбор сведений о собственниках и пользователях;

- сбор сведений о наличии охранного обязательства, охранно-арендного договора или охранного договора с указанием даты, номера и организации, выдавшей охранный обязательство;

- сбор сведений о предмете охраны выявленных объектов культурного наследия (в случае их отсутствия сформировать предложения);

- сбор сведений о территории выявленных объектов культурного наследия (в случае их отсутствия сформировать предложения).

6.1.2. Историко-архивные и библиографические исследования, сбор и подготовка сведений об основных библиографических и архивных источниках, характере (фотографии, рисунки, чертежи, негативы и т.п.) и основном месте хранения иллюстративного материала.

6.1.3. Анализ и обработка полученных данных о выявленных объектах культурного наследия, подготовка исторических справок с указанием библиографического материала, сбор и подготовка сведений о возникновении выявленных объектов культурного наследия (автор, строитель, заказчик, история создания), его изменениях, перестройках, связанных с объектом, исторических событиях, а также проведенных работах по его сохранению.

6.1.4. Подготовка описания выявленного объекта культурного наследия и его технического состояния.

6.1.5. Проведение фотофиксации с отражением точек съемки на схеме ситуационного плана (рекомендуемое разрешение 300dpi).

6.2. Разработка проективных предложений по определению границ территорий и предмета охраны объекта культурного наследия.

Основными критериями, влияющими на принципы установления границ территорий объектов культурного наследия, являются:

- сохранность комплекса застройки исторического владения, в структуре которого расположен объект культурного наследия,

- историко-культурная ценность комплекса застройки исторического владения, в структуре которого расположен объект культурного наследия,

- наличие ансамблевых качеств комплекса застройки исторического владения, в структуре которого расположен объект культурного наследия.

К факторам, подлежащим учету при установлении границ территорий объектов культурного наследия, относятся:

- градостроительное положение объекта культурного наследия;

- объемно-пространственная структура комплекса застройки владения;

- типологические особенности территории, ландшафтная организация исторической территории;

предложения по описанию его предмета охраны в соответствии с нижеследующим порядком.

Цель определения предмета охраны объекта культурного наследия заключается в выявлении общих и индивидуальных характеристик (например композиционных, стилистических), конкретных параметров (качеств) и материальных элементов объекта наследия, изменение (искажение, порча) или утрата которых, влечёт за собой снижение историко-культурной ценности объекта наследия или её полную утрату. При описании предмета охраны объекта наследия должно в полной мере учитываться значение предмета охраны как основания для установления режимов использования объекта наследия и его территории, а также (наряду с характеристиками окружающей объект наследия градостроительной, поселенческой и природной среды) – для установления режимов использования земель в границах зон охраны объекта наследия. Определение предмета охраны проводится на основе шкала всех необходимых натурных и камеральных исследований объекта наследия, результаты которых должны отражать историю и современное состояние (историко-культурную сохранность) данного объекта.

Результаты определения предмета охраны формализовано излагаются в его описании (фиксация предмета охраны объекта наследия). Описание предмета охраны объекта культурного наследия должно полно фиксировать все составляющие его ценностной структуры, с учётом того, что данная структура не является механической совокупностью отдельных элементов, параметров и характеристик объекта наследия, отражая, прежде всего, его историко-культурную целостность.

В описании предмета охраны для целей первичного учёта должны фиксироваться:

- общие (типологические) и индивидуальные характеристики (градостроительные, композиционные, стилистические) объекта наследия (его отдельных частей и материальных элементов);
- конкретные параметры (качества) объекта наследия (его отдельных частей и материальных элементов);
- непосредственно сами материальные элементы объекта наследия.

Критерием для включения в состав предмета охраны объекта культурного наследия является историческая подлинность (историчность) его наличествующих характеристик и параметров, а также материальная (вещная) подлинность сохранившихся исторических материальных элементов объекта.

Таким образом, в состав предмета охраны объекта культурного наследия включаются те существующие (на момент подготовки первичной учётной документации) характеристики и параметры данного объекта (и его отдельных элементов), историческая подлинность (историчность) которых документально подтверждена или не вызывает сомнений. Если историческая подлинность каких-либо характеристик и параметров объекта в их современном состоянии вызывает сомнения или достоверно установлен факт/факты её искажения, но она не утрачена безвозвратно, вследствие чего историчность данных характеристик и параметров может быть восстановлена (воссоздана) методами научной архитектурной и/или градостроительной реставрации – в таком случае указанные характеристики и параметры фиксируются в описании предмета охраны по своему состоянию на достоверную дату, наиболее полно отражающую их историческую подлинность.

Включению в предмет охраны объекта культурного наследия подлежат также материальные элементы, являющиеся реставрационными заменами (воссозданиями), подлинных материальных элементов объекта. При этом охраняемая составляющая такого рода замен заключается не в их вещной подлинности, а в типологических и технологических характеристиках и параметрах.

Подлинные материальные элементы объекта культурного наследия (в том числе – части его объёма), утраченные (и не восстановленные в реставрационном режиме) к моменту описания его предмета охраны, в таковое не включаются (вне зависимости от

степени полноты их отражения в источниках и потенциальных возможностей их реставрационного воссоздания); при этом в составе предмета охраны могут быть зафиксированы их характеристики и параметры, информация о которых на определённую дату является достоверной (см. выше).

В фиксацию предмета охраны объекта культурного наследия, обладающего историко-мемориальной значимостью, должны включаться его характеристики, параметры и материальные элементы, непосредственно связанные с мемориальным периодом/периодами, если это не влечёт за собой последствий, клонящихся к искажению художественной подлинности объекта наследия и умалению художественно-эстетических и иных аспектов его историко-культурной ценности.

В фиксацию предмета охраны объекта культурного наследия, обладающего историко-мемориальной значимостью или инженерно-технического сооружения, может быть включено его историческое (первоначальное или соответствующее мемориальному периоду) функциональное назначение.

Техническое состояние объекта культурного наследия (его отдельных элементов), правовые, технические и иные (конфессионально-этнические, идеологические, политические, природные) условия его содержания и эксплуатации не влияют на состав предмета охраны объекта наследия.

Предмет охраны ансамбля не является механической совокупностью предметов охраны формирующих его памятников. Фиксация предмета охраны ансамбля предполагает включение в него описания как предметов охраны указанных памятников (в форме отсылок к соответствующим паспортам), так и специфических характеристик, параметров и элементов собственно ансамбля и его территории, не входящих в предметы охраны объектов наследия, составляющих ансамбль.

В фиксацию предмета охраны ансамбля, а также отдельного объекта наследия (памятника), не входящего в состав ансамбля, должна включаться в качестве специальной позиции территория данного объекта, если границы таковой утверждены в установленном порядке.

Предмет охраны объекта культурного наследия фиксируется на дату формирования учётного дела объекта и отражает состояние объекта наследия на эту дату.

Предмет охраны объекта культурного наследия фиксируется в соответствии с перечнем позиций его описания, приведённым ниже (в зависимости от типологии объекта). При этом искусствоведческое, архитектурное, инженерно-техническое и материаловедческое описание характеристик, параметров и элементов, составляющих предмет охраны объекта наследия, не приводится.

Характеристики, параметры и элементы объекта наследия, недоступные для исследования, в составе указанного выше перечня не фиксируются. Они подлежат изучению и оценке.

Фиксация предмета охраны объекта культурного наследия, осуществлённая в соответствии с указанным выше порядком, должна быть детализирована и дополнена по итогам специальных историко-культурных, инженерно-технических или реставрационных исследований объекта наследия. Корректировка предмета охраны осуществляется в установленном порядке.

Принятая в установленном порядке атрибуция объекта культурного наследия должна соответствовать содержанию его предмета охраны.

Результующими материалами данного раздела является текстовое описание предмета охраны объекта культурного наследия.

6.3. Подготовка информационно-архивных данных и проведение историко-культурной экспертизы с составлением заключений.

6.3.1. Подготовка информационно-архивных данных для проведения историко-культурной экспертизы выявленных объектов культурного наследия согласно Положению о государственной историко-культурной экспертизе включает:

д) материалы, содержащие информацию о ценности объекта с точки зрения истории, археологии, архитектуры, градостроительства, искусства, науки и техники, эстетики, этнологии или антропологии, социальной культуры;

б) фотографическое изображение объекта на момент заключения договора на проведение экспертизы;

в) копия паспорта объекта культурного наследия (при наличии);

г) копия охранного обязательства собственника объекта культурного наследия или пользователя указанным объектом (охранно-арендного договора, охранного договора) (при их наличии);

д) копия решения органа государственной власти об утверждении границ территории объекта культурного наследия и правового режима земельных участков в указанных границах (при их наличии);

е) копия документа, удостоверяющего право на объект культурного наследия и (или) земельные участки в границах его территории (при их наличии);

ж) выписка из Единого государственного реестра прав на недвижимое имущество и сделок с ним, содержащая сведения о зарегистрированных правах на объект культурного наследия и (или) земельные участки в границах его территории;

з) сведения об объекте культурного наследия и о земельных участках в границах его территории, внесенные в государственный кадастр недвижимости (копии соответствующих кадастровых выписок, паспортов, планов территории и справок) (при их наличии);

6.3.2. Проведение историко-культурной экспертизы и подготовка (составление) акта, уточняющего следующие данные:

- сведения о наименовании объекта;

- сведения о времени возникновения или дате создания объекта, датах основных изменений (перестройки) данного объекта и (или) датах связанных с ним исторических событий;

- сведения о местонахождении объекта (адрес объекта или при его отсутствии описание местоположения объекта);

- сведения о категории историко-культурного значения объекта;

- сведения о виде объекта;

- описание особенностей объекта, являющихся основаниями для включения его в Реестр и подлежащих обязательному сохранению (предмет охраны объекта культурного наследия);

- сведения о границах территории объекта культурного наследия, включая текстовое и графическое описание местоположения этих границ, перечень координат характерных точек этих границ в системе координат, установленной для ведения государственного кадастра объектов недвижимости;

- определение режима использования территории объекта культурного наследия;

- фотографическое (иное графическое) изображение объекта культурного наследия:

для памятника – снимки общего вида, фасадов, предмета охраны данного объекта;

для ансамбля – снимки общего вида, передающие планировочную структуру элементов и композиционные особенности ансамбля, снимки общего вида и фасадов памятников, входящих в состав ансамбля, снимки предмета охраны данного ансамбля;

для достопримечательного места – совокупность снимков и (или) иных графических изображений, передающих планировочную структуру элементов и композиционные особенности достопримечательного места;

- техническое состояние объекта культурного наследия;

- в случае проведения работ по комплексу или ансамблю перечень объектов культурного наследия, входящих в состав ансамбля (пообъектный состав).

6.3.3. Заключение экспертизы оформить в виде акта в соответствии с Постановлением Правительства РФ от 15.07.2004 № 569 «Об утверждении положения о порядке

организации проведения государственной историко-культурной экспертизы» в 3-х экземплярах на бумажном носителе и в 1-ом экземпляре на электронном носителе в формате переносимого документа PDF (DVD-диск) а также электронные версии текстовых материалов в формате doc и графических материалов в формате jpg.

Услуги оказывать силами специалистов, имеющих документы, свидетельствующие об аттестации специалистов, привлеченных к проведению экспертизы, в соответствии с приказом Министерства культуры России от 26.08.2010 г. № 563.

7. Государственная историко-культурная экспертиза проводится в порядке, определенном Положением о государственной историко-культурной экспертизе, утвержденным постановлением Правительства Российской Федерации от 15 июля 2009 г. № 569 «Об утверждении Положения о государственной историко-культурной экспертизе», одним экспертом, аттестованным в установленном порядке на проведение экспертизы.

8. Требования к акту экспертизы:

8.1. По каждому объекту экспертизы оформляется отдельный акт по результатам государственной историко-культурной экспертизы.

8.2. Акт оформляется в соответствии с Положением о государственной историко-культурной экспертизе, утвержденным постановлением Правительства Российской Федерации от 15 июля 2009 г. № 569 «Об утверждении Положения о государственной историко-культурной экспертизе».

8.3. Акт экспертизы должен содержать однозначный вывод об обоснованности (положительное заключение) или необоснованности (отрицательное заключение) включения объекта культурного наследия в реестр (в положительном заключении экспертизы указывается рекомендуемая категория историко-культурного значения объекта культурного наследия, а также излагаются особенности, определяемые как его предмет охраны).

9. Порядок сдачи документации по результатам оказания услуг:

Акты по результатам государственной историко-культурной экспертизы и материалы по результатам исследований формируются в тома по каждому объекту экспертизы отдельно. Акты и материалы предоставляются в департамент государственной охраны, сохранения и использования объектов культурного наследия комитета по культуре Ленинградской области на бумажном носителе в 3 (трех) экземплярах и на электронном носителе на 1 диске (CD-R, CD-RW).

Приложение: Перечень объектов на проведение государственной историко-культурной экспертизы.

Государственный заказчик:

Комитет по культуре Ленинградской области
Председатель комитета по культуре
Ленинградской области



И. Чайковский

Исполнитель:

ООО «Научно-производственное и
проектное объединение
«Союзстройреставрация»
Генеральный директор



А.Е. Иванов

70.	Жилой дом б. Виклунда со службами	Выборг, ул. Пушкинская 12/37	Акт № 5-5 от 14.03.1989 г. о выявлении вновь выявленных объектов культурного наследия г. Выборга, представляющих историко-культурную ценность № 5-5 от 14.03.1989 г.
71.	Жилой дом	Выборг, ул. Крепостная, д. 5 а	Акт регистрации вновь выявленных объектов культурного наследия г. Выборга, представляющих историко-культурную ценность № 5-5 от 14.03.1989 г.
72.	Офицерский жилой дом	Выборг, ул. Крепостная 2	Акт регистрации вновь выявленных объектов культурного наследия г. Выборга, представляющих историко-культурную ценность № 5-5 от 14.03.1989 г.
73.	Жилой и торговый дом б. а/о «Кулма»	Выборг, пр. Мухоморова д. 20, кв. 10	Акт регистрации вновь выявленных объектов культурного наследия г. Выборга, представляющих историко-культурную ценность № 5-5 от 14.03.1989 г.
74.	Жилой дом А.И. Воробьева	Выборг, ул. Мухоморова д. 4	Акт регистрации вновь выявленных объектов культурного наследия г. Выборга, представляющих историко-культурную ценность № 5-5 от 14.03.1989 г.
75.	Жилой дом	Выборг, ул. Крепостная д. 2	Акт регистрации вновь выявленных объектов культурного наследия г. Выборга, представляющих историко-культурную ценность № 5-5 от 14.03.1989 г.

Государственный заказчик:

Исполнитель

Комитет по культуре Ленинградской области
 Председатель комитета по культуре
 Ленинградской области

ООО «Ивушно-производственное и
 торговое общество
 «Ивушно-производственное и
 торговое общество»



Чайковский



Е. Иванов

Прошито, пронумеровано
и скреплено печатью
№ (подчеркнуть цифру)
листов

Генеральный директор
ООО «Научно-производственное
и проектное объединение
«Союзстройрестварация»
Дядков Антон Евгеньевич

М.П.

